

PLANO DE EMERGÊNCIA

ÍNDICE

1. Identificação
2. Apresentação
3. Introdução
4. Objetivos
5. Procedimentos de manutenção
6. Instruções dirigidas aos elementos do Órgão ou Entidade
7. Esquema do plano de intervenção em caso de incêndio
8. Descrição da planta
9. Procedimentos básicos de emergência contra incêndio
10. Instruções complementares de segurança
11. Evacuação
12. Em caso de emergência
13. Em caso de terremoto
14. Instruções particulares de segurança
15. Instruções para os ambientes
16. Conclusão
17. Anexos
 - Relatório Mensal das condições dos equipamentos de proteção contra incêndio e condições de segurança.

1. Identificação

- Entidade: Hospital Municipal de Cândido Sales
- CNPJ: 13.857.123/0001-95
- INSCRIÇÃO ESTADUAL :
- ENDEREÇO: Rua José Porto, s/n, Nova Conquista
- TELEFONE: (77) 3438-1384
- CIDADE: Cândido Sales
- ESTADO: Bahia
- CÓDIGO DA ATIVIDADE: H3
- ATIVIDADE PRINCIPAL: Hospital
- GRAU DE RISCO: Baixo

2. Apresentação.

O presente plano visa descrever orientações e procedimentos a serem seguidos pelos funcionários e visitantes do prédio do HOSPITAL MUNICIPAL quando da ocorrência de princípio de incêndio, sinistros e ameaças externas.

3. Introdução.

Este memorial pretende informar aos funcionários, sobre os procedimentos a serem adotados para a prevenção de sinistros e o combate dos mesmos em seus princípios.

Acreditamos que se os colaboradores tiverem conhecimentos básicos sobre prevenção de incêndios, certamente desenvolverão comportamentos preventivos de modo a evitar as condições que levam ao fogo.

Tais providências proporcionarão eventos sem surpresas desagradáveis, capazes de causarem pânico e ferimentos nos presentes.

A todos os envolvidos neste trabalho caberá o aperfeiçoamento, objetivando tornar-se qualificado para o exercício de suas atividades, objetivando as oportunidades em alcançar um ambiente com o máximo de segurança.

4. Objetivos.

O Plano de Emergência do estabelecimento tem por objetivo a preparação e organização dos meios existentes para garantir a salvaguarda dos seus ocupantes em caso de ocorrência de uma situação perigosa, nomeadamente de incêndio.

O presente Plano de Emergência é elaborado na base dos riscos de incêndio e de pânico, uma vez que as ocorrências resultantes de outras situações perigosas, nomeadamente catástrofes naturais como terremoto e alerta de bomba têm consequências semelhantes; contudo, no que se refere ao risco de terremoto são apresentadas neste Plano algumas disposições particulares.

5. Procedimentos de manutenção.

Uma das condições essenciais para garantir a eficácia de um Plano de Emergência é a sua correta e perfeita utilização.

Para o efeito, afigura-se indispensável que sejam comunicadas previamente aos responsáveis pelo Plano de Emergência (Diretoria, SESMT, Chefe da Brigada e

componentes da CIPA) quaisquer alterações ao nível das condições físicas da edificação ou da organização dos meios humanos afetos à segurança; de entre as situações passíveis de exigir atualização do Plano salientam-se as seguintes:

- Alterações a compartimentação do edifício;
- Alteração significativa do contingente da população flutuante e/ou fixa;
- Modificações nas vias de acesso ao edifício;
- Alterações nas saídas e vias de evacuação;
- Instalação de novos equipamentos técnicos;
- Alterações na sinalização interna do Órgão ou Entidade;
- Alteração do número ou composição da equipe afeta à segurança;
- Organização do sistema de segurança.

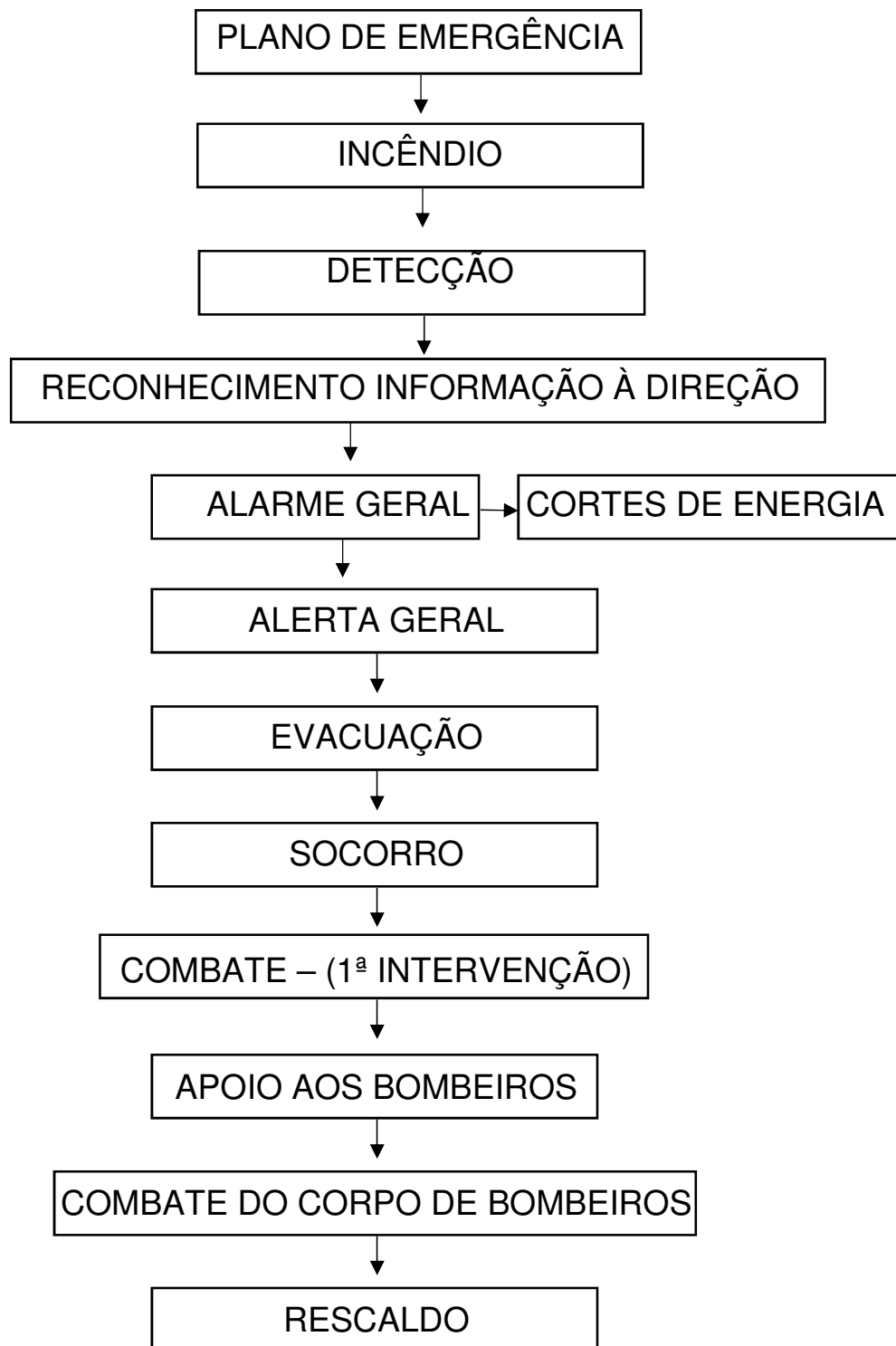
Na ocorrência de alterações o Chefe da Brigada deverá proceder à atualização do Plano de Emergência, fazendo as mudanças necessárias.

Todas as alterações efetuadas ao Plano de Emergência deverão ser comunicadas aos detentores de exemplares do mesmo.

6. Instruções dirigidas ao pessoal combatente (brigadistas) do Órgão ou Entidade
Estas instruções dirigem-se especialmente aos brigadistas do estabelecimento, considerando-se que todos os seus elementos terão conhecimento e colaborarão na sua aplicação. Em termos gerais são as seguintes:

- Soar o alarme ao perceber o sinistro;
- Socorrer as pessoas que se encontrem em perigo imediato;
- Dar o alarme à Direção do estabelecimento e aos outros servidores;
- Dar ou confirmar o alertar ao corpo de bombeiros;
- Iniciar o combate ao foco de incêndio com os meios de intervenção existentes;
- Evacuar o local, encaminhando os seus ocupantes para o exterior (ponto de encontro);
- Verificar a desocupação efetiva dos locais, fechando atrás de si todas as portas;
- Auxiliar os bombeiros nas operações e pontos de penetração e indicando a localização e extensão exata do sinistro.

7. Esquema do Plano de Intervenção em caso de incêndio:



8. Descrição da Planta:

8.1 Planta: Nome da Entidade: Hospital Municipal

8.2 Características da Vizinhança: Residencial e Comercial

8.3 Distância do Corpo de Bombeiros:

8.4 Meios de Ajuda Externa:

8.5 Construção: Estrutura em concreto e Alvenaria em bloco cerâmico.

8.6 Dimensões: 1.682,02m² de área construída.

8.7 Ocupação: Hospital

8.8 População:

Fixa:

Flutuante:

8.9 Características do Funcionamento: Atendimento Hospitalar 24 horas

8.10 Pessoas portadoras de deficiência:

8.11 Riscos específicos inerentes à atividade: Sala de Raio X

8.12 Recursos Humanos:

Brigada de Incêndio: 9 brigadistas por turno.

8.13 Recursos materiais:

- Extintores de Incêndio Portáteis (AP – Água Pressurizada, CO₂ – Gás Carbônico, PQS – Pó Químico Seco);
- Sistema de hidrantes;
- Reservatório de água para Combate a Incêndio com capacidade de 40000 Litros;
- Alarme de incêndio com sensores de calor distribuídos em vários pontos do Hospital;
- Iluminação de emergência.

9. Procedimentos básicos de emergência contra incêndio.

9.1 Alerta: Ao ser detectado um princípio de incêndio, o alarme de incêndio manual será acionado através da botoeira, bastando quebrar o lacre e acionar o botão.

9.2 Análise da situação: o chefe da brigada se posicionará no ponto de encontro da brigada e analisará rapidamente o sinistro. Após a identificação do local sinistrado o alarme deverá ser desligado, e o chefe da brigada comandará as ações de combate de incêndio.

9.3 Apoio externo: Um brigadista e/ou um ajudante deve acionar o Corpo de Bombeiros dando as seguintes informações:

- Nome e número do telefone utilizado;
- Endereço da entidade;
- Pontos de referência;
- Características do incêndio;
- Quantidade e estado das eventuais vítimas;
- Deverá um brigadista orientar o Corpo de Bombeiros em sua chegada.

9.4 Primeiros socorros: Os primeiros socorros serão prestados às eventuais vítimas conforme treinamento específico dado aos brigadistas.

9.5 Eliminar riscos: Se houver necessidade deve ser providenciado o corte de energia elétrica, que será executado pelo pessoal da manutenção, que deve estar à disposição do Chefe da Brigada.

9.6 Abandono de área:

- Caso seja necessário abandonar a edificação, deve ser acionado novamente o alarme de incêndio para que se inicie o abandono da área;
- Os brigadistas se reunirão no ponto de encontro do pessoal. Neste momento o Chefe da Brigada já avaliou a situação e determinará o abandono geral ou não;
- Antes do abandono definitivo da área da Entidade os brigadistas devem verificar se não ficaram ocupantes retardatários e providenciar o fechamento de portas e janelas se possível;
- Cada pessoa portadora de deficiência, deve ser acompanhada por dois brigadistas ou voluntários, previamente designados pelo Chefe da Brigada.

9.7 Isolamento da área: A área sinistrada deve ser isolada fisicamente, de modo a garantir os trabalhos de emergência e evitar que pessoas não autorizadas adentrem o local.

9.8 Confinamento do Incêndio: O incêndio deve ser confinado de modo a evitar sua propagação e consequências.

9.9 Combate ao incêndio: O combate será feito pelos Brigadistas da Entidade que são treinados para este tipo de emergência. A Brigada deverá auxiliar o Corpo de Bombeiros quando estes chegarem no local.

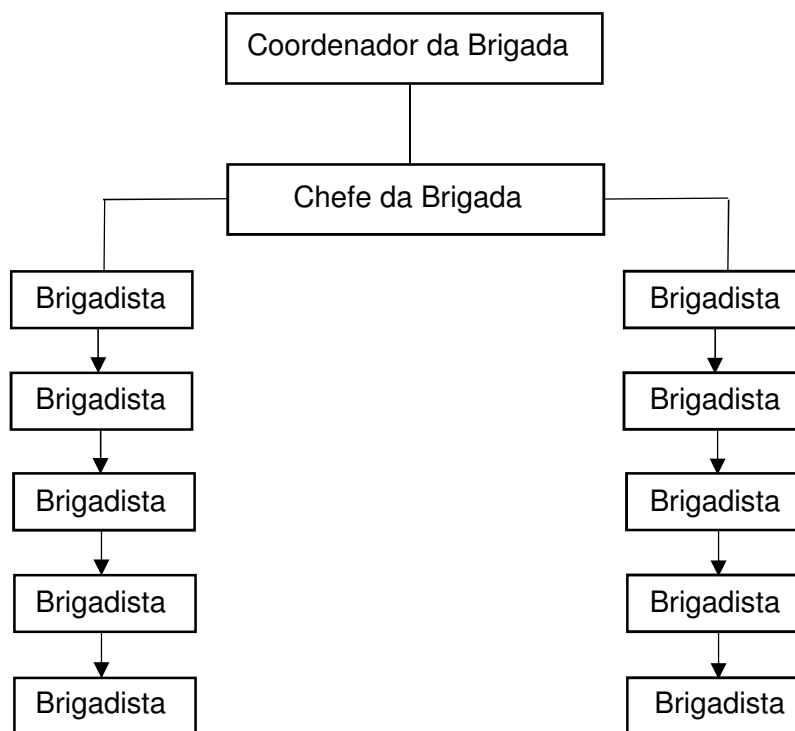
9.10 Investigação: Após o controle total da emergência e a volta à normalidade, o Chefe da Brigada deve iniciar o processo de investigação e

elaborar um relatório, por escrito, sobre o sinistro e as ações de controle, par as devidas providências.

9.11 Em caso de sinistro alguém deverá comunicar-se com:

Corpo de Bombeiros	193
Defesa Civil	
SAMU	192
Polícia Militar	190
Polícia Civil – IML	
Pessoa Indicada Edilson de Jesus	(77) 98877-8386
Outros Alberto Viana Ribeiro	(77) 98819-4291

ORGANOGRAMA DA BRIGADA DE INCÊNDIO



10. Instruções complementares de segurança

a) Sismos

As principais causas de acidentes com um tremor de terra são:

- Desmoronamento total ou parcial de edifícios;

- Atuação humana precipitada devido ao pânico;
- Incêndios, agravados normalmente por falta de água e dificuldade nos acessos;
- queda de móveis e outros objetos;
- queda de cabos de energia elétrica.

Em caso de ocorrência de sismo, durante o mesmo o elemento de segurança do estabelecimento deverá proceder da seguinte forma:

- Dominar o pânico e manter a calma;
- Proteger-se no vão de uma porta interior, no canto de uma sala ou debaixo de uma escrivaninha ou mesa; estar atento a eventual queda de objetos tais como móveis. Manter-se afastado de janelas e envidraçados;
- Não ligar aparelhos elétricos.

Após o sismo deverão iniciar as funções de segurança procedendo, de acordo com a gravidade do mesmo, nos seguintes termos:

- Antes de iniciar a deslocação pelo edifício proteger a cabeça e o rosto;
- Efetuar os cortes gerais de eletricidade e água;
- Inspeccionar as instalações fazendo o inventário de eventuais anomalias e prejuízos;
- Se necessário promova a evacuação do edifício encaminhando os ocupantes para o exterior, em local afastado de edifícios ou muros – Plano de Evacuação;
- Verificar se há feridos e socorrê-los; se houver feridos graves não os remova a menos que corram perigo. Alertar o serviço de bombeiros / ambulâncias;
- Se existir incêndio desencadear o Plano de Emergência;
- Limpar urgentemente os produtos inflamáveis que eventualmente se tenham derramado;
- De acordo com a gravidade da situação e as necessidades manifestadas, contatar a Direção do estabelecimento e a Defesa Civil;
- Ligar um rádio e seguir as instruções da Defesa Civil e das outras autoridades.

b) Inundações

- Efetue o corte parcial da água na válvula de corte adequada; se necessário proceda ao corte geral de água, situado na saída do reservatório;
- Proceda ao escoamento das águas, construindo, se necessário, barreiras por forma a encaminhar a água para o ralo de pavimento mais próximo ou para o exterior;
- Contate a Direção do estabelecimento, que por sua vez contactará o Corpo de Bombeiros e a Defesa Civil.

c) Fuga de gás

- Efetue o corte geral do gás na válvula de corte situada no exterior;
- **Não ligue** qualquer aparelho elétrico, ou sequer o interruptor da luz;
- Areje o local, abrindo as portas e janelas;
- Se necessário combata as chamas usando extintores de pó químico seco;
- **Nunca** use chamas para procurar a fuga.

d) Acidentes de Trabalho

Em caso de acidente de trabalho, e atendendo à sua gravidade, o sinistrado deverá ser transportado de imediato ao posto de socorros mais próximo ou ao Hospital mais próximo.

Na ocorrência de acidente de trabalho fatal o local deve ser isolado e, para além da chamada dos serviços de socorro e da comunicação ao IML – Instituto Médico Legal e Polícia Militar para isolamento da área.

Em caso de acidente de trabalho:

- Mantenha a calma, não toque nem deixe tocar na vítima, não lhe dê nada a beber;
- Informe imediatamente ao chefe
- Suprima imediatamente a causa do acidente
- Chame os meios de socorro externos: Ambulância , Bombeiros, etc.:
- Mantenha a calma, não esqueça de indicar corretamente aos serviços externos os seguintes elementos;
 - Nome da entidade;
 - Endereço;
 - Nome da vítima;

- Natureza do acidente;
- Estado da vítima.
- Em caso de acidente de trabalho de origem elétrica deverão ser seguidos os seguintes procedimentos especiais:
 - Corte imediatamente a corrente elétrica, desligando a ficha do aparelho ou o interruptor geral do quadro do piso;
 - No caso de não ser possível cortar a corrente ou for muito demorado fazê-lo separe a vítima das partes em tensão tomando as seguintes medidas:
 - Isole-se colocando-se sobre uma superfície de material não condutor e seco (plásticos, madeira, borracha, têxteis, etc.) e proteja as mãos com luvas de borracha, um saco de plástico, uma toalha ou peça de roupa ainda recorrendo a varas ou cabos de madeira, igualmente secos;
 - Em todos os casos, ao separar o sinistrado das partes em tensão deve fazê-lo de uma forma brusca, procurando não agarrá-lo firmemente;
 - Se a vítima não der sinais de vida, depois de desligar a corrente elétrica faça-lhe imediatamente a respiração artificial, de preferência pelo método boca-boca, e a massagem cardíaca externa. Contate outra pessoa, que por sua vez contactará os meios de socorro exteriores;

11. Evacuação

- Ao ouvirem o sinal de alarme (toque de campainha muito prolongado), seguir as instruções do brigadista responsável por evacuar a entidade;
- Não se preocupe com materiais e objetos. Deixe-os sobre as mesas, saia e feche a porta;
- Siga os sinais de saída em silêncio. Não corra;
- Desça as escadas encostado à parede. Não volte atrás;
- Não pare na porta de saída. Esta deve estar livre;
- Dirija-se para o local que o brigadista indicar, para certificar-se que não falta ninguém.

12. Em caso de incêndio

- Perante um incêndio mantenha-se sempre calmo;
- Se o fogo é pequeno, trate de apaga-lo com o extintor adequado à classe de incêndio;
- Caso você não consiga dominar o fogo, feche a porta e solicite ajuda aos colaboradores. Avise rapidamente a direção da ocorrência do fogo;
- Se o fogo se prender às tuas roupas, não corras. Jogue-se ao chão a fim de apagar o fogo por abafamento;
- Se ouvir uma explosão, jogue-se no solo e proteja a nuca com os braços;
- Perante a fumaça, proteja a boca e o nariz com um pano. Caminhe agachado, junto ao solo onde há menos fumaça;
- Se a fumaça te impedia fuga, anuncie a tua presença e aguarde socorro.

13. Em caso de terremoto

- Mantenha a calma;
- Mantenha-se afastado das janelas, espelhos ou móveis;
- Proteja-se no vão de uma porta interior, no canto de uma sala ou debaixo de uma escrivaninha ou mesa.

14. Instruções particulares de segurança

a) Copa/cozinha

- Não fume;
- Mantenha a cozinha permanentemente limpa e arrumada;
- O lixo deve ser removido diariamente;
- Proceda semanalmente à limpeza do exaustor, das grelhas, da ventilação e dos filtros; não utilize nunca os equipamentos que têm previstos filtros sem que os mesmos se encontrem instalados;
- Não utilize nunca aerossóis perto das chamas;
- Promova rapidamente a reparações necessárias. Os reparos deverão ser executados em definitivo por técnicos habilitados;
- Em caso de fuga de gás proceda ao corte geral do gás na respectiva válvula e desligue os equipamentos de queima; não manobre equipamentos elétricos e promova o arejamento natural da cozinha;
- Em caso de incêndio promova rapidamente o corte de energia elétrica no quadro geral;

- Comunique imediatamente a ocorrência de qualquer sinistro a outros funcionários para que alertem os serviços de urgência; a eficiência do combate ao sinistro depende da rapidez do alarme;
- Não use nunca água para extinguir um incêndio sobre os fogões, aparelhos elétricos ou instalações elétricas mesmo se a corrente estiver cortada; utilize extintores de Pó Químico ou CO₂ ;
- Quando abandonar um local incendiado feche todas as portas de comunicação com o resto do edifício.

b) Administração, secretarias, almoxarifados, arquivos

- Não fumar, não fazer fogo;
- Mantenha o espaço permanentemente limpo e arrumado;
- Os reparos necessários deverão ser executados rápido e definitivamente por técnicos competentes; as instalações deverão ser verificadas por esses técnicos no mínimo anualmente;
- Não utilize instalações elétricas provisórias;
- Em caso de incêndio proceda imediatamente os cortes de energia elétrica e de gás;
- Comunique imediatamente com a Direção a ocorrência de qualquer sinistro; a eficiência do combate ao incêndio depende da rapidez do alarme;
- Não use nunca água sobre instalação elétrica mesmo se a corrente estiver desligada; utilize extintores de CO₂ ou Pó Químico;
- Quando abandonar o local incendiado feche todas as portas de comunicação com o interior do edifício.

c) Quadros elétricos

- Estas instalações devem encontrar-se permanentemente limpas e asseguradas as suas condições de ventilação;
- Os reparos necessários deverão ser executados rápida e definitivamente e por técnicos habilitados;
- As instalações técnicas devem ser verificadas por técnicos habilitados, no mínimo anualmente, solicite a presença do técnico responsável pela elaboração das instalações elétricas quando necessário;

- Verifique periodicamente o bom estado de conservação e a localização dos equipamentos de segurança (lanternas, luvas, tapetes, vara de manobra, instruções de primeiros socorros, extintores, etc.);
- Em caso de incêndio o corte imediato da corrente elétrica se feito automaticamente ao soar o alarme;
- Não use nunca água sobre a instalação elétrica mesmo se a corrente estiver cortada; utilize extintor de CO₂ ou Pó Químico;
- Comunique rapidamente à Direção a ocorrência de qualquer sinistro; a eficiência do combate ao incêndio depende da rapidez do alarme;
- Quando abandonar o local incendiado feche todas as portas de comunicação com o interior do edifício.

15. Instruções para os ambientes

Afixar nos ambientes ou Quadro Mural estas orientações:

EVACUAÇÃO

- Ao ouvir o sinal de alarme (toque de campainha muito prolongado), seguir as instruções do brigadista do teu setor;
- Não se preocupe com materiais e objetos. Deixe-os sobre as mesas, saia e feche a porta;
- Siga os sinais de saída em silêncio. Não corra;
- Siga sem pânico. Não volte atrás;
- Não pare na porta de saída. Esta deve estar livre;
- Dirija-se para o local que o brigadista indicar, para certificar-se que não falta ninguém.

EM CASO DE INCÊNDIO

- Perante um incêndio mantenha sempre a calma e tenha bom senso em tudo em suas ações;
- Se o fogo é pequeno, trata de apagá-lo com os meios que tens ao teu alcance se foi treinado (a) para tal;
- Se não conseguires dominar o fogo, feche a porta e solicite ajuda dos colaboradores. Avise rapidamente a direção da brigada da ocorrência do fogo;
- Se o fogo se prender às tuas roupas, não corra. Jogue-se no chão e role sobre o próprio corpo;

- Se ouvir uma explosão, jogue-se no chão e proteja a nuca com os braços.
- Perante a fumaça, proteja a boca e o nariz com um pano. Caminhe agachado, junto ao solo onde há menos fumaça;
- Se a fumaça te impedia fuga, anuncie a tua presença e aguarde socorro.

EM CASO DE SISMO

- Mantenha a calma, não se precipite para as saídas;
- Mantenha-se afastado de janelas, espelhos ou móveis;
- Proteja-se no vão de uma porta interior, no canto de uma sala ou debaixo da carteira ou mesa.

CONTATOS TELEFONICOS AUTORIDADES

Corpo de Bombeiros	193
Defesa Civil	
SAMU	192
Polícia Militar	190
Polícia Civil – IML	
Pessoa Indicada Edilson de Jesus	(77) 98877-8386
Outros Alberto Viana Ribeiro	(77) 98819-4291

16. Conclusão

Nenhum sistema de Prevenção a Sinistros será eficaz se não houver o elemento humano preparado para operá-lo.

Esse elemento humano, para poder combater eficazmente um incêndio em seu princípio e proceder a um plano de abandono, deverá estar perfeitamente treinado. É um erro pensar que, sem treinamento, alguém, por mais hábil que seja, por mais coragem que tenha, por mais valor que possua, seja capaz de atuar de maneira eficiente quando do surgimento do Sinistro.

Salvador, de de

Renilce Almeida
Arquiteta e Urbanista

17. Anexos

Relatório mensal das condições dos equipamentos de proteção contra incêndio e condições de segurança.

LOCAL
DATA

ITEM	HIDRANTE E ABRIGO PARA MANGUEIRAS		DATA	
	SIM	NÃO	OBSERVAÇÕES	
Todos os hidrantes e abrigos estão identificados?				
Há sinalização nos pisos e nas paredes?				
Há vazamentos aparentes nas colunas de hidrantes?				
Todos os pertences estão guardados no abrigo?				
Falta algum material no abrigo?				
Os abrigos estão limpos e secos?				
As mangueiras estão em boas condições?				
Há necessidade de reparos em algum hidrante ou abrigo?				
Os volantes para abertura de hidrantes estão ok?				
Os hidrantes estão desobstruídos?				
Existem esguichos e tampas de extremidades nos abrigos?				
Existe sistema especial de extinção?				
Foi verificado o nível do reservatório de água de incêndio?				
A estrutura de suporte do reservatório foi verificada?				
Existem combustíveis próximos ao reservatório de água?				

LOCAL
DATA

ITEM	EXTINTORES		DATA	
	SIM	NÃO	OBSERVAÇÕES	
Todos os extintores estão em lugares estratégicos?				
Há sinalização no piso e colunas estão visíveis?				

Há setas indicando a localização dos extintores?			
Todos os extintores estão carregados?			
Todos os Extintores estão com a etiqueta de identificação?			
Existe algum extintor avariado?			
O tipo de extintor é adequado para o local?			
Todos os extintores estão limpos e desobstruídos?			

ITEM	VÁLVULA SECCIONADORA REDE HIDRÁULICA		OBSERVAÇÕES
	SIM	NÃO	
As válvulas são mantidas abertas?			
As válvulas estão em locais trancados e supervisionados?			
Todas as válvulas estão limpas e lubrificadas?			
As tampas das caixas de válvulas estão sinalizadas?			
As caixas de válvulas estão desobstruídas?			
Os reservatórios de água estão cheios?			

ITEM	PORTA CORTA FOGO		OBSERVAÇÕES
	SIM	NÃO	
As portas são mantidas abertas?			
Os trilhos e roldanas das portas estão lubrificadas?			
Todas as portas estão identificadas?			
Os batentes das portas estão firmes?			
Existe alguma porta avariada?			
A pintura está em boas condições?			

ITEM	ALARME DE INCÊNDIO		OBSERVAÇÕES
	SIM	NÃO	
Todos os acionadores de alarme estão ok?			
Todos os acionadores estão sinalizados?			
Todos os acionadores de alarme estão desobstruídos?			

ITEM	ORDEM E LIMPEZA		DATA	
	SIM	NÃO	OBSERVAÇÕES	
Todos os corredores e circulação estão limpos?				
O empilhamento de materiais está correto?				
Algum material de combustão estocado? Qual área?				
Existe material combustível estocado? Qual área?				

ITEM	INFLAMÁVEIS		DATA	
	SIM	NÃO	OBSERVAÇÕES	
Os inflamáveis estão em locais apropriados e seguros?				

ITEM	INSTALAÇÕES ELÉTRICAS		DATA	
	SIM	NÃO	OBSERVAÇÕES	
Existem instalações elétricas provisórias?				
Alguma tampa de caixa de distribuição elétrica faltando?				
As caixas de distribuição elétrica estão ok?				
Todas as caixas de distribuição elétrica estão identificadas?				
Foram feitos testes nos geradores de emergência?				

ITEM	BOMBAS		DATA	
	SIM	NÃO	OBSERVAÇÕES	
Foi testada a bomba para acionamento dos hidrantes e esta ok?				
Existe bomba jockey para pressurizar a rede?				

ITEM	MANUTENÇÃO DO EDIFÍCIO		DATA	
	SIM	NÃO	OBSERVAÇÕES	
Paredes, Telhados e outras construções estão ok?				
Dutos, pára-raios, equipamentos montados no telhado estão em perfeito funcionamento e condições?				

ITEM	PÁTIOS		DATA	
		SIM	NÃO	OBSERVAÇÕES
A grama e o mato são cortados?				

CONSIDERAÇÕES:

Assinatura dos responsáveis:

Órgão CIPA Segurança do Trabalho