

Prefeitura Municipal de Buerarema

Outros



JULHO DE 2021

PLANO DE RETOMADA DAS ATIVIDADES ESCOLARES

PRODUZIDO POR

Secretaria de Educação de Buerarema



Avenida Goes Calmon | 591 | Centro | Buerarema-Ba

buerarema.ba.gov.br

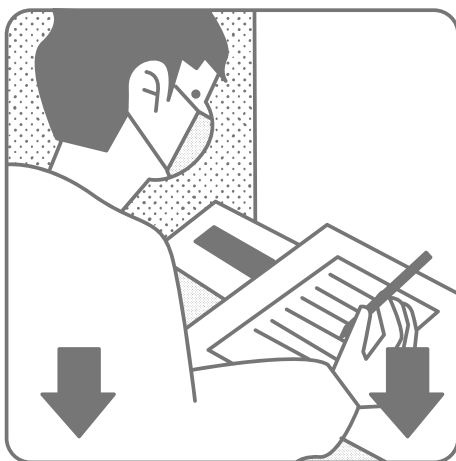
Este documento foi assinado digitalmente por SERASA Experian
B322F638B840F5DD7800846AC72B9732

Prefeitura Municipal de Buerarema



PLANO DE RETOMADA DAS ATIVIDADES ESCOLARES

ANO LETIVO DE 2021



Fill up contact tracing form

PREFEITURA MUNICIPAL DE BUERAREMA
SECRETARIA DE EDUCAÇÃO

Prefeitura Municipal de Buerarema

SECRETARIA MUNICIPAL DE BUERAREMA



VINICIUS IBRANN DANTAS ANDRADE OLIVEIRA
Prefeito

GERIVALDO SOUZA FREITAS
Vice-Prefeito

THAIANE SANTOS PEREIRA
Secretária de Educação

EQUIPE TÉCNICA

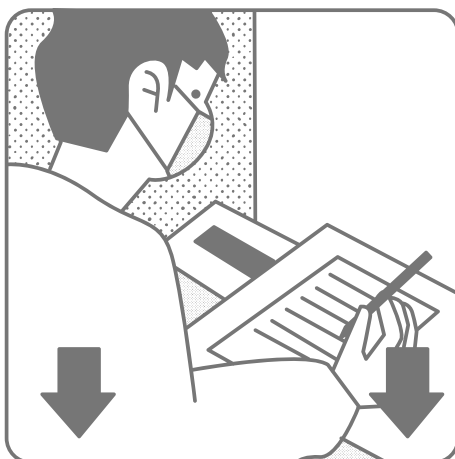
CRISTIANO DO NASCIMENTO NUNES

GEORGE ALVES MENDES

MARIA JOSÉ SENA SILVA

VIVIANE GOMES AZEVEDO

ANO LETIVO DE 2021



Fill up contact tracing form

PREFEITURA MUNICIPAL DE BUERAREMA
SECRETARIA DE EDUCAÇÃO

Prefeitura Municipal de Buerarema

SECRETARIA MUNICIPAL DE BUERAREMA



SUMÁRIO

01	APRESENTAÇÃO	05
02	POR QUE REABRIR A ESCOLA?	08
03	QUANDO REABRIR A ESCOLA?	09
04	COMO REABRIR A ESCOLA?	10
05	ORIENTAÇÕES SOBRE PROCEDIMENTOS E ORGANIZAÇÃO DO AMBIENTE ESCOLAR	11
06	IMPLEMENTAÇÃO DO PLANO DE RETOMADA	18
07	ANEXOS	19
08	REFERÊNCIAS BIBLIOGRÁFICAS	44



Prefeitura Municipal de Buerarema

SECRETARIA MUNICIPAL DE BUERAREMA

1. APRESENTAÇÃO

O Brasil e o mundo estão enfrentando, desde o final de 2019, os efeitos devastadores de uma pandemia para a qual ainda não existem medicamentos específicos para tratamento e prevenção, nem conhecimentos suficientes a respeito de seus efeitos a médios e longo prazo sobre a saúde humana.

Na maioria dos países e de acordo com a opinião de cientistas e especialistas em saúde pública, a adoção do distanciamento social tem sido medida primordial com efeitos atenuantes comprovados sobre a evolução da pandemia. Em quase todo o mundo, esta estratégia inclui o fechamento temporário das escolas.

Conforme a pandemia se espalha, diferentes países vão sendo atingidos sucessivamente. Na Europa, por exemplo, muitos países já experimentam graus diversos de abrandamento das medidas de distanciamento social, enquanto nas Américas, tanto nos Estados Unidos como no Brasil, vive-se uma fase de aumento de casos e crescimento do número de mortes pela doença. Valendo-se da experiência de outros países, é importante considerar que a reabertura dos serviços educativos começará a ocorrer quando a curva de contágio estiver em declínio.

Em algum momento no ano de 2021, com a vacinação em tempo hábil para o ano letivo, deve se esperar que a situação da pandemia em nosso país evolua para uma fase compatível com a volta às aulas.

Para este possível retorno, precisa-se pensar em diretrizes baseadas nos direitos humanos, na segurança dos educandos e seus familiares, dos educadores e todos os envolvidos no processo. Pretende-se com esta proposta apenas dar um norteamento, ao lado de muitos outros, na direção de um retorno bem planejado, consciente e baseado nos direitos de todas as pessoas envolvidas. Em primeiro lugar, deve fundamentar-se nos direitos das crianças atingidas que foram e continuam sendo por uma crise cuja dimensão ainda não conseguimos avaliar; em segundo, nos direitos de seus familiares, surpreendidos por uma situação sem precedentes de mudança de suas rotinas, condições de sobrevivência, impactos na saúde e, em muitos casos, perdas de parentes e amigos pela doença; e em terceiro, nos direitos dos profissionais da Educação, professoras, educadores, funcionários e gestores, que terão de enfrentar uma situação para a qual não foram preparados em sua formação profissional.

Nesse contexto, o Plano de Retomada das aulas no município de Buerarema-Ba terá por base o respeito aos direitos de todos os atores envolvidos no processo e a garantia de um retorno seguro às escolas com o pleno exercício do direito à Educação.



05

Prefeitura Municipal de Buerarema

SECRETARIA MUNICIPAL DE BUERAREMA

DIREITOS A SEREM OBSERVADOS NA RETOMADA DAS ATIVIDADES

- DIREITOS DOS EDUCANDOS:
 - a)** Direito a cuidados para a preservação da saúde e proteção contra a infecção pelo corona vírus;
 - b)** Direito a um período de acolhimento e adaptação que lhes permitam expressar seus sentimentos (angústias, medos, preocupações, alegrias) e suas reações a essa experiência de uma nova rotina;
 - c)** Direito a se sentirem apoiados com a aceitação de possíveis mudanças observadas em seus comportamentos, habilidades e conhecimentos;
 - d)** Direito a serem tratados com afeto, compreensão e consideração especiais, levando-se em conta possíveis dificuldades enfrentadas em seu ambiente familiar no período de isolamento social;
 - e)** Direito a não serem submetidos a situações que causem constrangimento, insegurança, intimidação ou cerceamento de movimentos que sejam inadequados para suas características etárias de desenvolvimento;
 - f)** Direito a um ambiente educativo que lhes permitam explorar, participar, brincar, expressar, conviver e conhecer-se (Educação Infantil);
 - g)** Direito a frequentar as instituições educativas, de serem apoiados e acolhidos nelas, sem discriminação, no caso do próprio educando ou algum membro de sua família ter sido vítima da Covid-19.

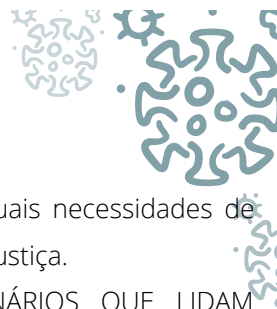
- DIREITOS DA FAMÍLIA DOS EDUCANDOS:
 - a)** Direito a sentir segurança nos cuidados dedicados à preservação da saúde dos educandos;
 - b)** Direito a estar presente, na medida do possível, devido às medidas de prevenção da infecção, e se necessário, de forma virtual, no período de adaptação dos seus filhos;
 - c)** Direito a receber esclarecimentos e compartilhar decisões sobre os cuidados para prevenção de infecção adotada pelas escolas;
 - d)** Direito a ser tranquilizada sobre possíveis problemas de adaptação dos educandos devido ao período de afastamento da escola ou creche;
 - e)** Direito a ser orientada e a compartilhar decisões a respeito dos cuidados e do acompanhamento da criança em casa nesse período de retomada da frequência à escola ou creche;
 - f)** Direito a ter disponível um canal de comunicação que permita estar sempre informada sobre mudanças no funcionamento da escola que afetem a criança;



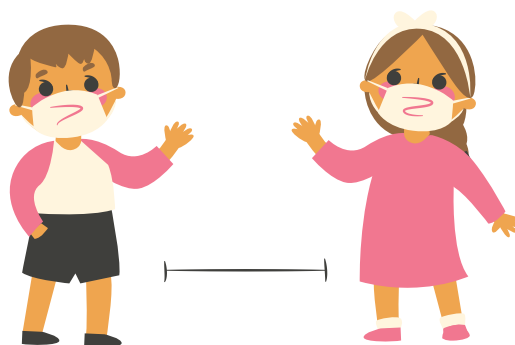
06

Prefeitura Municipal de Buerarema

SECRETARIA MUNICIPAL DE BUERAREMA



- g)** Direito a ser orientada e encaminhada quanto a eventuais necessidades de recorrer a outros setores, como Saúde, Assistência Social e Justiça.
- DIREITOS DE PROFESSORES, EDUCADORES E FUNCIONÁRIOS QUE LIDAM DIRETAMENTE COM OS EDUCANDOS NAS ESCOLAS:
 - a)** Direito a terem suas saúdes protegidas, com a prevenção da infecção pelo Corona vírus;
 - b)** Direito a acederm a seus ambientes de trabalho antes dos alunos, de maneira que possam planejar o retorno dos mesmos, construir os protocolos de trabalho e cuidado, assim como participar de formações com as diferentes áreas que precisam estar envolvidas com o retorno das atividades educacionais, tais como Educação, Saúde, Psicologia e Assistência Social;
 - c)** Direito a receberem uma orientação segura e periodicamente atualizada a respeito das medidas necessárias de cuidados com a saúde das crianças e dos demais adultos que trabalham nas escolas;
 - d)** Direito a terem os Equipamentos de Proteção Individual (EPIs) necessários e adequados para a realização do seu trabalho nas escolas;
 - e)** Direito a participarem da organização das escolas em relação aos horários de funcionamento, aos usos dos espaços coletivos e aos critérios de agrupamento das crianças;
 - f)** Direito a uma formação continuada na unidade que proporcione momentos de escuta e de troca de experiências nesse novo contexto;
 - g)** Direito a manifestarem suas angústias e medos e de serem acolhidos e apoiados de forma a se sentirem confortáveis e seguros no ambiente de trabalho.



07

Prefeitura Municipal de Buerarema

SECRETARIA MUNICIPAL DE BUERAREMA

2. POR QUE REABRIR AS ESCOLAS?

O fechamento das unidades escolares em razão da pandemia da COVID-19 apresenta um sério risco à educação, proteção e bem estar dos alunos, além de agravar ainda mais as desigualdades em nosso país e em nossa cidade.

Evidências científicas ainda mostram que em períodos catastróficos aumenta-se a evasão escolar, o risco de gravidez na adolescência, exploração sexual, violência e outras ameaças.

Embora as escolas estejam utilizando diferentes estratégias de ensino remoto para garantir aos alunos o direito de aprendizagem o tempo de ensino em sala de aula é fundamental na capacidade de aprendizado dos alunos, sendo um direito constitucional. O ensino remoto, bem como o híbrido deve ser visto apenas como alternativa de suplementar e não substituir o presencial, especialmente para a Educação Básica, permitindo assim a garantia do direito à educação regular e formal.

Além disso, o fechamento das escolas interrompe serviços essenciais como apoio psicossocial, psicopedagógico e à saúde mental, podendo elevar o nível de estresse e ansiedade devido à falta de rotina e interação social.

Sendo assim a reabertura das escolas é de extrema importância para garantia dos direitos da criança e adolescentes, especialmente os que se encontram em situação de vulnerabilidade.

Contudo é imprescindível continuar preservando vidas, garantindo imunização, zelando pela segurança física e emocional de todos os atores envolvidos no processo educacional. Por isso a retomada às aulas nos modelos híbridos e presencial deve estar condicionada a este protocolo de biossegurança que atende às exigências sanitárias de forma a garantir a segurança e a preservação da vida.



08

Prefeitura Municipal de Buerarema

SECRETARIA MUNICIPAL DE BUERAREMA

3. QUANDO REABRIR AS ESCOLAS?

De acordo com a OMS, faz-se necessário a conjugação de 3 indicadores primários para definir a abertura das escolas. Esses indicadores devem incluir ao menos duas medidas de carga de doença na comunidade e uma medida de auto avaliação sobre a implementação de medidas sanitárias nas escolas.



Com base nesta proposta e a partir do entendimento da epidemia no município e região, os critérios definidos pela COES/SESAB são:

- Avaliação da mortalidade específica;
- A taxa de ocupação de leitos de UTI exclusivos para tratamento da COVID-19;
- A obediência aos protocolos sanitários nas unidades escolares.

Somado a estes fatores é importante levar em consideração o calendário de vacinação dos Profissionais da Educação que no município de Buerarema encontra-se da seguinte forma:

Vacina astraZeneca	55 A 59 ANOS (26,7% dos Profissionais)	40 A 54 ANOS (65,6% dos Profissionais)	30 A 39 ANOS (7,7% dos Profissionais)
1º dose	Início 24/04	Início 08/05	Início 31/05
2º dose	a partir 24/07	a partir 08/08	a partir 31/08

Pontos de atenção:

A Secretaria Municipal de Educação apresentou ao Conselho Municipal de Educação 2 propostas de calendário escolar para o ano letivo de 2021 que podem variar de acordo com os dados epidemiológicos e às orientações do Ministério da Educação e Secretaria Estadual de educação. Os calendários aprovados pelo COMEB (em anexo) preveem diferentes fases para a retomada das atividades.



Prefeitura Municipal de Buerarema

SECRETARIA MUNICIPAL DE BUERAREMA

4. COMO REABRIR AS ESCOLAS?

O processo de reabertura das escolas demanda cuidados e mudanças de rotina de forma a não aumentar a taxa de transmissão do novo corona vírus. Esses cuidados são necessários para que possamos avançar no processo de abertura das escolas sem retroceder no combate à pandemia e garantir a segurança de todos os envolvidos no processo educacional.

Sugere-se, portanto, o retorno gradativo das atividades escolares em 3 fases distintas cuja implementação dependerá dos índices epidemiológicos e critérios sanitários do município..

■●▲ Fase 1 - Ensino Remoto

Realização das atividades pedagógicas não presenciais possibilitando a efetivação dos direitos de aprendizagem expressos no desenvolvimento de competências e suas habilidades, previstos na BNCC, nos currículos e nas propostas pedagógicas, passíveis de serem alcançados mediante estas práticas, considerando o replanejamento curricular adotado pela rede e pelas escolas. As atividades pedagógicas não presenciais ocorrerão pela adoção de material didático impresso com orientações pedagógicas distribuídas aos estudantes e seus pais ou responsáveis e pela orientação de leituras, projetos, pesquisas, atividades e exercícios indicados nos materiais didáticos distribuídos.

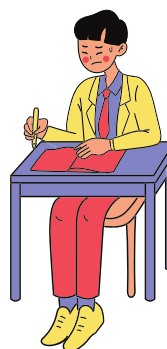


■●▲ Fase 2 - Ensino Híbrido

Divisão das turmas para a organização de agrupamentos menores (50% dos alunos), com as turmas sendo atendidas de forma escalonada. O planejamento pedagógico desta etapa envolve momentos de atividades presenciais e a distância que se complementam de modo a favorecer o desenvolvimento do estudante, a personalização da aprendizagem e a promoção de sua autonomia. Nas atividades à distância haverá a preferência pelo uso de recursos tecnológicos quando possível. O conteúdo presencial estará alinhado ao conteúdo remoto através de projetos, sequências didáticas, etc.

■●▲ Fase 3 - Ensino Presencial

Retornar de forma integral o ensino presencial respeitando as normas exigidas pela OMS e fazendo as devidas adaptações físicas, pedagógicas e sanitárias para o recebimento seguro dos alunos.



Prefeitura Municipal de Buerarema

SECRETARIA MUNICIPAL DE BUERAREMA

5. ORIENTAÇÕES SOBRE PROCEDIMENTOS E ORGANIZAÇÃO DO AMBIENTE ESCOLAR NA REABERTURA

As medidas de prevenção e redução dos riscos de transmissão da Covid-19 nas escolas devem se guiar pelo que é viável, prático, aceitável e adaptado às necessidades de cada escola.

• **PROMOÇÃO DE PRÁTICAS DE BIOSSEGURANÇA NAS ESCOLAS**

Divulgação do plano de retorno e de boas práticas de biossegurança para todos os trabalhadores e estudantes;

Adequação de procedimentos para higienização e desinfecção de todas as áreas do espaço escolar;

Divulgar sinais de advertência em locais visíveis que promovam medidas protetoras adequadas (tais como: imagens sobre a transmissão do vírus, adequada higienização das mãos, etiquetas de tosse e espirro e uso obrigatório de cobertura do rosto).

Orientar que se evite tocar nos olhos, nariz e boca.

Orientar que se evitem contatos próximos, como abraços, beijos e apertos de mão.

• **PROCEDIMENTOS DIANTE DE UM CASO SUSPEITO DE COVID 19 NA ESCOLA**

Caso qualquer trabalhador ou estudante apresente sinais ou sintomas da Covid-19, a orientação é de que permaneça em casa e entre em contato a escola para informar a situação.

Devem ser acionados os responsáveis pelo estudante para informe e orientações sobre a necessidade de observação e de isolamento domiciliar, evitando contato também com os outros moradores da casa, especialmente se forem pessoas com maior risco de desenvolver quadros graves da Covid-19. Também deve ser aconselhado a buscar uma unidade de saúde.

• **PROCEDIMENTOS DIANTE DE UM CASO CONFIRMADO DE COVID-19 NO ESTABELECIMENTO DE ENSINO.**

Entrar em contato com a vigilância epidemiológica do município e com a equipe de saúde da família, para definição dos métodos de rastreamento de contatos do caso e definição dos parâmetros para adoção de medidas de proteção como, por exemplo, a suspensão de aulas em casos de excessiva transmissibilidade no ambiente escolar ou no território.



Prefeitura Municipal de Buerarema

SECRETARIA MUNICIPAL DE BUERAREMA

• DISPOSIÇÕES GERAIS SOBRE A ORGANIZAÇÃO DO AMBIENTE ESCOLAR

Deve-se organizar os espaços físicos da escola com o uso de guias físicos, tais como marcação de fitas adesivas no piso, que evidenciem as necessidades de distanciamento físico.

Deve-se adaptar, sempre que possível, espaços mais amplos e arejados para serem usados como salas de aula.

Deve-se realizar marcação de mão única em corredores para minimizar o tráfego frente a frente, quando for possível.

Deve-se instalar dispensers com álcool em gel 70%, nas entradas, nas áreas de circulação e na frente das salas de aula.

Recomenda-se a restrição da entrada de visitantes no ambiente interno da escola.

Deve-se orientar que o uso de equipamentos compartilhados, tais como impressoras, deve ser feito de forma coordenada de acordo com a seguinte orientação: caso itens como impressora estejam sendo usados por outra pessoa, mantenha o distanciamento físico recomendado. Deve-se higienizar as mãos antes e depois do uso das impressoras. Deve-se realizar ações semelhantes com papeis, livros e demais materiais de uso compartilhado.

Deve-se realizar a limpeza e desinfecção das salas de aulas nos períodos de intervalo para realização dos lanches e refeições.

Obrigatoriedade do uso de máscaras para acesso e permanência na escola.

A escola deverá instruir seus trabalhadores e estudantes quanto ao uso correto da máscara.

• SECRETARIA ESCOLAR E ATENDIMENTO AO PÚBLICO

Instalar barreiras físicas (acrílico ou acetato) sobre balcões, garantindo distanciamento físico entre trabalhadores e público. Quando não for possível, recomendar uso de face shield (protetor facial) para os trabalhadores que têm maior interação com o público.

Providenciar guias físicos, como fitas adesivas no piso e cartazes nas paredes, para a orientação do distanciamento físico.

• ORGANIZAÇÃO PARA A ENTRADA

Disponibilizar recipientes com álcool em gel 70% ou outro produto, devidamente aprovado pela Anvisa para a higienização das mãos na entrada, preferencialmente com acionamento por pedal ou automático.

Realizar aferição da temperatura corporal, por meio de um termômetro digital infravermelho e aplicação de questionário sobre sinais e sintomas.



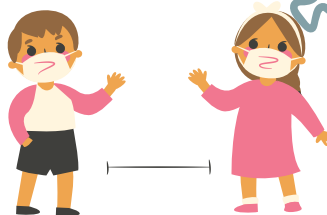
Prefeitura Municipal de Buerarema

SECRETARIA MUNICIPAL DE BUERAREMA

• ORGANIZAÇÃO DAS SALAS DE AULA

Garantir o distanciamento físico de 1m a 2m entre estudantes nas salas de aula.

Garantir o distanciamento físico de, pelo menos, 2m entre docente e estudantes



• ÁGUA

Interditar todos os bebedouros com acionamento manual.

Proibir o compartilhamento de copos.

Produzir adequada higienização e desinfecção de bebedouros e galões: ao manusear o galão, antes de colocá-lo no bebedouro, o manipulador deve higienizar adequadamente as mãos, limpar a superfície externa do galão (lavá-la com água e sabão e higienizar com álcool (70%) ou outro produto devidamente aprovado pela Anvisa, e aguardar secagem para não transferir substâncias à água.

Formar os profissionais que realizam o manuseio destes itens para a realização dos procedimentos e uso adequado de equipamentos de proteção individual (EPIs).

Instalar bebedouros em locais distantes de fontes de contaminação.

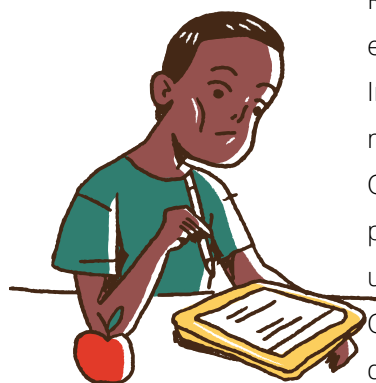
• ALIMENTAÇÃO ESCOLAR

Realizar quando possível distribuição da merenda escolar em sala de aula para evitar filas e aglomeração.

Instalar, quando possível, barreiras físicas sobre as mesas, reduzindo o contato entre as pessoas.

Orientar, de forma expressiva, à comunidade escolar para que não compartilhe copos, talheres e demais utensílios de uso pessoal.

Orientar adequada higienização das mãos antes e depois do manuseio do alimento.



• BANHEIROS

Instalar dispensers com sabonete líquido e papel toalha.

Orientar que a descarga deve ser acionada com a tampa do vaso sanitário fechada, pois estima-se que entre 40 e 60% das partículas virais conseguem alcançar até 1 metro de distância acima do vaso sanitário, após a emissão de jato de água.

Considerar que os banheiros são áreas de risco, portanto, a limpeza desses espaços deverá ser realizada várias vezes ao dia, no menor intervalo de tempo possível quando dos períodos de maior uso.

Instalar, se possível, latas de lixo sem toque, com acionamento por pedal.



Prefeitura Municipal de Buerarema

SECRETARIA MUNICIPAL DE BUERAREMA

• ÁREAS DE CONVIVÊNCIA

Espaços como bibliotecas, salas de audiovisuais, quadras, salas de informática, ginásio de esportes, campos de futebol, salas de leitura, pátios e áreas livres podem ser utilizados desde que atendam a obrigatoriedade do distanciamento social, uso de máscara, álcool em gel 70%.

• CAPED

Os atendimentos especializados no CAPED- Centro de Apoio a Pessoas com Deficiência poderão acontecer apenas de forma individual e obedecendo os protocolos de biossegurança.

• ESCOLAS DE TEMPO INTEGRAL

As turmas de Tempo Integral deverão funcionar em tempo parcial até que as condições de distanciamento social permitam o retorno do seu funcionamento normal.



PORTARIA Nº 1.857, DE 28 DE JULHO DE 2020.

Com o incentivo financeiro transferido por esta portaria deverão ser adquiridos materiais como:

1.ÁLCOOL ETÍLICO

ÁLCOOL ETÍLICO, TIPO HIDRATADO, TEOR ALCOÓLICO 70%_(70" GL),

APRESENTAÇÃO GEL

Quantidade: 600 galões

Unidade de fornecimento: GALÃO 5,00 L

2.FRASCO PLÁSTICO DISPENSADOR COM VÁLVULA PUMP 500ML

QUANTIDADE

100 UN

3. DISPENSER HIGIENIZADOR

DISPENSER HIGIENIZADOR, MATERIAL PLÁSTICO ABS, CAPACIDADE 800 ML, TIPO FIXAÇÃO PAREDE, COR BRANCA, APLICAÇÃO MÃOS, CARACTERÍSTICAS ADICIONAIS VISOR FRONTAL PARA SABONETE LÍQUIDO

Tratamento Diferenciado: -

Aplicabilidade Decreto 7174: -

Aplicabilidade Margem de Preferência: Não

Quantidade: 40

Unidade de fornecimento: ESCOLAS MUNICIPAIS



Prefeitura Municipal de Buerarema

SECRETARIA MUNICIPAL DE BUERAREMA

4. DISPENSER PAPEL TOALHA

Dispenser para papel toalha, em plástico ABS, material resistente cor branca, com chave, para papeis toalha de 02 e 03 dobras, medidas aproximadas: 314mm x 260mm x 125mm. Marca Jofel, Premisse ou similar.

Tratamento Diferenciado: Tipo I - Participação Exclusiva de ME/EPP

Aplicabilidade Decreto 7174: -

Aplicabilidade Margem de Preferência: Não

Quantidade: 40

Unidade de fornecimento: ESCOLAS MUNICIPAIS

5. CONFECÇÃO de MÁSCARA DE TECIDO

Confecção de máscaras de tecido, para fins de enfrentamento da emergência de saúde pública de importância internacional decorrente do novo coronavírus.

Tratamento Diferenciado: -

Aplicabilidade Decreto 7174: Não

Aplicabilidade Margem de Preferência: Não

Quantidade: 14000

Unidade de fornecimento: ESCOLAS MUNICIPAIS

6. PROTETOR FACIAL

Máscara protetora facial tipo Face Shield; Em PVC transparente; higienizável (com álcool 70% e/ou lavável com sabão neutro) e reutilizável; Ajustável à cabeça.

Tratamento Diferenciado: Tipo I - Participação Exclusiva de ME/EPP

Aplicabilidade Decreto 7174: Não

Aplicabilidade Margem de Preferência: Não

Quantidade: 400

Unidade de fornecimento: ESCOLAS MUNICIPAIS

7. TERMÔMETRO CLÍNICO

TERMÔMETRO CLÍNICO, AJUSTE DIGITAL, INFRAVERMELHO, ESCALA ATÉ 50 °C, TIPO* USOEM TESTA, COMPONENTES C/ ALARMES, MEDIÇÃO À DISTÂNCIA, MEMÓRIA MEMÓRIA ATÉ 10 MEDIÇÕES

Tratamento Diferenciado: -

Aplicabilidade Decreto 7174: Não

Aplicabilidade Margem de Preferência: Não

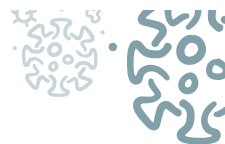
Quantidade: 50

Unidade de fornecimento: ESCOLAS MUNICIPAIS



Prefeitura Municipal de Buerarema

SECRETARIA MUNICIPAL DE BUERAREMA



8. AVENTAL DESCARTAVEL

IMPERMEAVEL, ANTI-ALERGICO, MANGA LONGA COM PUNHO EM MANHA; TECIDO ATOXICO, 1.25 X 1.60M: AVENTAL DE SEGURANÇA, PARA PROCEDIMENTO NA COR BRANCA, ABERTO NA PARTE POSTERIOR, COM DUAS TIRAS EXTERNAS PARA FECHAMENTO TOTAL, INDICADO PARA USO EM CIMA DA VESTIMENTA COMO UNIFORME MEDICO/ENFERMAGEM E PARA CIRCULAÇÃO ENTRE OS CENTROS DE ATENDIMENTO MEDICO, PARA PROTEÇÃO DO TRONCO E DOS MEMBROS SUPERIORES DO TRABALHADOR, CONTA RESPINGOS DE FLUIDOS CORPORAIS, USADO UMA UNICA VEZ E DESCARTADO APÓS O USO. DEVE POSSUIR REGISTRO DA ANVISA E MINISTERIO DO TRABALHO (CA).

Tratamento Diferenciado: -

Aplicabilidade Decreto 7174: Não

Aplicabilidade Margem de Preferência: Não

Quantidade: 150

Unidade de fornecimento: ESCOLAS MUNICIPAIS

OBS: será utilizado até a aquisição dos uniformes para licitação Merendeira e Serviços Gerais

9. FITA ISOLAMENTO DE AREA

Item : 4 Material: FITA P/ISOLAMENTO ÁREA;PRETA/AMARELA;ESP 0,06MM;RL 7CMX100M FITA PARA ISOLAMENTO DE ÁREA; ZEBRADA; COR PRETA E AMARELA; ESPESSURA 0,06MM; ROLO COM 7CMX100M*****

Tratamento Diferenciado: Tipo I - Participação Exclusiva de ME/EPP

Aplicabilidade Decreto 7174: -

Aplicabilidade Margem de Preferência: Não

Quantidade: 30

Unidade de fornecimento: ESCOLAS MUNICIPAIS

10. TOTEM DISPENSER PARA ALCOOL GEL

Com sistema mecânico de acionamento via pedal, tamanho aproximado de 160cm (altura) x 40cm (largura) x 15cm (profundidade), com base rígida emborrachada, apresentação vertical, com estrutura em MDF, PVC rígido ou chapa de aço, com reservatório para álcool gel de aproximadamente 1 Litro e personalizado.

Quantidade: 12 unidades



Prefeitura Municipal de Buerarema

SECRETARIA MUNICIPAL DE BUERAREMA

11. PLACA ACRÍLICA

Painel em acrílico para efetuar barreira de proteção salivar contra o Coronavírus (Covid 19) - dimensões 0,80 m de largura, 0,80 m de altura, 5 mm de espessura, conforme especificações.

Tratamento Diferenciado: -

Aplicabilidade Decreto 7174: -

Aplicabilidade Margem de Preferência: Não

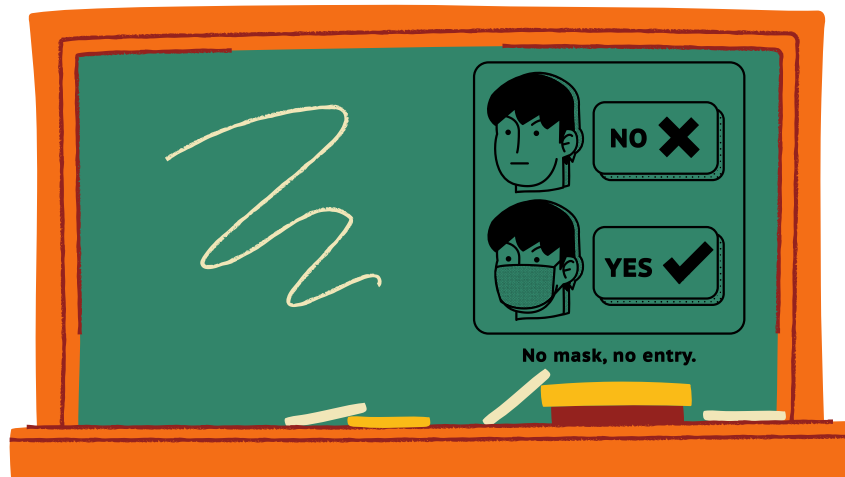
Quantidade: 25

Unidade de fornecimento: ESCOLAS MUNICIPAIS

12. MATERIAL GRÁFICO : CARTAZES, SETAS DE MÃO ÚNICA, GUIAS FÍSICOS (MARCAÇÕES DE DISTACIAMENTO)

Adesivos de marcação para distanciamento social;

Materiais educativos para realização das ações de promoção da saúde e prevenção ao Covid-19.



Prefeitura Municipal de Buerarema

SECRETARIA MUNICIPAL DE BUERAREMA

6. IMPLEMENTAÇÃO DO PLANO DE RETOMADA DAS ATIVIDADES ESCOLARES

A implementação do plano de retomada das aulas tem como ponto de partida o documento AÇÕES ORIENTADORAS PARA O ENSINO NÃO PRESENCIAL, elaborado pela Secretaria Municipal de Educação em conformidade com a legislação vigente, particularmente as relativas ao período da pandemia de Covid-19, cujo objetivo é nortear o trabalho dos profissionais desta Rede de Ensino sobre as ações a serem desenvolvidas no âmbito dos processos de ensino aprendizagem.

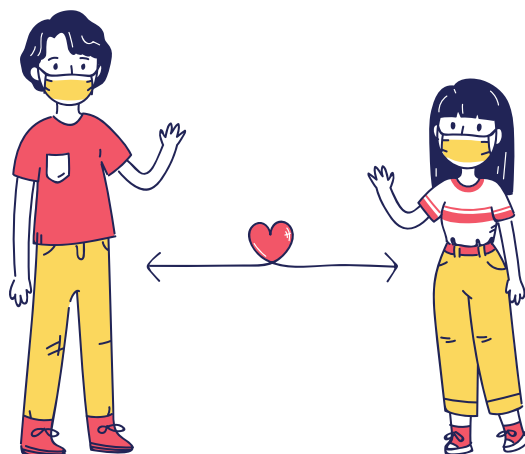
Durante o período de suspensão de aulas presenciais que teve início em 17/03/2020, a Secretaria de Educação vem estabelecendo estudos, formações e diferentes estratégias para manter as atividades Pedagógicas dos alunos da Rede Municipal de Ensino.

O ano letivo de 2020 foi validado pelo Conselho Municipal de Educação com o cumprimento de 800h letivas em atividades remotas conforme prevê o parecer nº 05 do CNE sobre a reorganização do calendário escolar no período da pandemia.

Em 2021 devido às elevadas taxas de ocupação de leitos e altos índices de mortalidade na região a Secretaria de Educação juntamente com o COMEB definiram o retorno às atividades pedagógicas ainda na fase 1 com o ensino remoto, garantindo a segurança de todos os envolvidos no processo educacional.

O calendário escolar, no entanto apresentado pela Secretaria de Educação e aprovado pelo Conselho Municipal de Educação contempla o retorno gradativo na fase 2 (Ensino híbrido) e retorno integral na fase 3 (Ensino Presencial) que estarão condicionados aos critérios epidemiológicos e sanitários estabelecidos neste plano e à legislação vigente.

O Plano de Retomada de Atividades do município de Buerarema está sendo implementado de forma segura, gradativa e coletivamente.

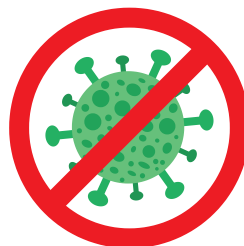


Prefeitura Municipal de Buerarema

SECRETARIA MUNICIPAL DE BUERAREMA

7. ANEXOS

- Decreto 388/2020 (DO do município de Buerarema)
- Ações Orientadoras para o Ensino não presencial- Buerarema/Ba
- Portaria 02/2020 (DO do município de Buerarema) da Secretaria de Educação
- Resolução 02/2021 (COMEB)
- Calendário Escolar 2020
- Resolução 01/2021 (COMEB)
- Calendário Escolar 2021
- Ata de Aprovação do Calendário 2021 e do Plano de Retomada das Atividades Escolares.
- Calendário da reestruturação das fases.



Prefeitura Municipal de Buerarema

SECRETARIA MUNICIPAL DE BUERAREMA

terça-feira, 17 de março de 2020 | Ano VIII - Edição nº 00716 | Caderno 1

Diário Oficial do **Município 003**

Prefeitura Municipal de Buerarema

Decreto



DECRETO nº 388/2020 de 17 de março de 2020.

EMENTA: Dispõe sobre a adoção, no âmbito da Administração Pública, de medidas temporárias e emergenciais de prevenção de contágio pelo COVID-19 (Novo Coronavírus) e dá outras providências.

O PREFEITO DO MUNICÍPIO DE BUERAREMA, ESTADO DA BAHIA, no uso de suas atribuições legais que dispõe a Constituição Federal e Lei Orgânica do Município, e:

CONSIDERANDO que a saúde, nos termos da Constituição da República, art.196, constitui direito de todos e dever do Estado, sob a garantia de ações e intervenções do Poder Público que objetivem a redução do risco à saúde;

CONSIDERANDO os riscos que a disseminação do novo coronavírus acarreta, moléstia que já tem casos confirmados na Bahia e recentemente com ocorrências na Microrregião cacauaieira- inclusive visando evitar a estagnação da rede do Sistema de Saúde;

CONSIDERANDO que a Organização Mundial de Saúde – OMS, já classificou a disseminação do novo coronavírus como pandemia, em 11 de março de 2020;

CONSIDERANDO que cumpre ao Município de Buerarema tomar todas as providências no sentido de contenção adequada da disseminação ou impedir que este ocupe patamares que produzam o caos na rede municipal de saúde;

CONSIDERANDO que a grande aglomeração de pessoas contribui para a rápida disseminação da doença;

CONSIDERANDO, ainda, que é dever do estado prover à integral proteção à criança e ao adolescente, em atenção aos comandos constitucionais e previsões contidas no ECA;

Avenida Goes Calmon, 591, Centro CEP:45.615-000
Buerarema -Ba. • CNPJ: 13.721.188/0001-09

Avenida Goes Calmon | 591 | Centro | Buerarema-Ba
buerarema.ba.gov.br

Este documento foi assinado digitalmente por SERASA Experian
7B316AB3FB095B5A5E28C8C32B26A945



20

Avenida Goes Calmon | 591 | Centro | Buerarema-Ba
buerarema.ba.gov.br

Este documento foi assinado digitalmente por SERASA Experian
B322F638B840F5DD7800846AC72B9732

Prefeitura Municipal de Buerarema

SECRETARIA MUNICIPAL DE BUERAREMA

terça-feira, 17 de março de 2020 | Ano VIII - Edição nº 00716 | Caderno 1

Diário Oficial do **Município 004**

Prefeitura Municipal de Buerarema



DECRETA:

ART. 1º - Ficam suspensos, no âmbito do Município de Buerarema, pelo prazo de 30 (trinta) dias, podendo ser prorrogável por iguais e sucessivos períodos, os eventos de qualquer natureza que impliquem na reunião de 30 (trinta) pessoas ou mais e que necessitem da autorização do Poder Público, a exemplo de festas, formaturas, congressos, seminários, dentre outros.

ART. 2º - Os estabelecimentos comerciais como restaurantes e bares devem obedecer às diretrizes emanadas pela Organização Mundial de Saúde, quanto às precauções a serem adotadas em termos de higienização do local e distância mínima de 2 metros entre mesas;

ART. 3º - Ficam suspensas, pelo período de 18 de março a 01 de abril de 2020, as atividades de classe:

- I – De todas as unidades escolares integrantes da Rede Municipal de Educação;
- II – De todos os estabelecimentos da Rede Privada de Ensino licenciados pela Prefeitura Municipal de Buerarema

Parágrafo único – o não cumprimento das medidas estabelecidas no presente Decreto será caracterizado como infração à legislação municipal e sujeitará o infrator às penalidades e sanções aplicáveis, inclusive, no que couber, cassação de licença de funcionamento.

ART. 4º - Ficam suspensas, pelo período de 18 de março a 01 de abril de 2020, as atividades desenvolvidas pela Secretaria de Assistência Social, voltadas ao atendimento ao público, especificamente quanto:

- I- Centro de Serviço de Convivência e Fortalecimento de Vínculos;
- II- Oficinas do CRAS;
- III- Oficinas do CREAS

Parágrafo único – o trabalho, nessas unidades, deve permanecer em horário regular em expediente interno.

ART. 5º - Ficam suspensos pelo prazo de 18 de março a 01 de abril de 2020 o atendimento ao público realizado pela Assessoria Jurídica do Município, especificamente quanto aos serviços desenvolvidos a título de Assistência Judiciária Gratuita;

ART. 6º -RECOMENDA-SE aos diversos segmentos religiosos que sigam as instruções oriundas da Organização Mundial de Saúde quanto às medidas que visem coibir a disseminação do vírus, tendo por principal vetor a aglomeração de pessoas, remarcando eventos, evitando agrupamentos que superem o quantitativo indicado no Art. 1º e promovendo a ampliação das medidas de higienização dos recintos que, porventura, venham a se dar tais reuniões.

*Avenida Góes Calmon, 591, Centro CEP:45.615-000
Buerarema -Ba. • CNPJ: 13.721.188/0001-09*

Avenida Goes Calmon | 591 | Centro | Buerarema-Ba
buerarema.ba.gov.br

Este documento foi assinado digitalmente por SERASA Experian
7B316AB3FB095B5A5E28C32B26A945



Prefeitura Municipal de Buerarema

SECRETARIA MUNICIPAL DE BUERAREMA

terça-feira, 17 de março de 2020 | Ano VIII - Edição nº 00716 | Caderno 1

Diário Oficial do **Município 005**

Prefeitura Municipal de Buerarema




ART. 6º - Estas medidas poderão sofrer alterações, ajustes ou revogações, podendo os prazos aqui mencionados serem prorrogados, sucessivamente, de acordo com as diretrizes emanadas pela Organização Mundial de Saúde e Ministério da Saúde, bem assim, evolução ou involução do COVID-19 (Novo Coronavírus) na região.

ART. 7º - Esse decreto entra em vigor na data de sua publicação, revogando-se as disposições em contrário

REGISTRE-SE, PUBLIQUE-SE E CUMPRA-SE.

Gabinete do Prefeito Municipal de Buerarema, Estado da Bahia, em 17 de março de 2020.


Vinicius Ibrann Dantas Andrade Oliveira
Prefeito

Avenida Góes Calmon, 591, Centro CEP:45.615-000
Buerarema -Ba. • CNPJ: 13.721.188/0001-09

Avenida Góes Calmon | 591 | Centro | Buerarema-Ba
buerarema.ba.gov.br

Este documento foi assinado digitalmente por SERASA Experian
7B316AB3FB095B5A6E28C8C32B26A945



Prefeitura Municipal de Buerarema

SECRETARIA MUNICIPAL DE BUERAREMA



Ações Orientadoras para o Ensino não Presencial



Download from
Dreamstime.com

1072489
Engelich Nilsen | Dreamstime.com

Buerarema - 2020

Avenida Góes Calmon, 591, Centro CEP:45.615-000
Buerarema -Ba. • CNPJ: 13.721.188/001-09



23

Prefeitura Municipal de Buerarema

SECRETARIA MUNICIPAL DE BUERAREMA



1. Apresentação

Desde o mês de março de 2020, a Secretaria da Educação de Buerarema vêm desenvolvendo um conjunto de ações para prevenir a disseminação do coronavírus, tendo como base os documentos legais emitidos pelo OMS, MEC, CNE, e decretos municipais.

Considerando o parecer do CNE/CP nº 5/2020 de 28 de Abril de 2020, que tange a Reorganização do Calendário Escolar e da possibilidade de cômputo de atividades não presenciais para fins de cumprimento da carga horária mínima anual, em razão da Pandemia da COVID-19, a Secretaria Municipal de Educação, elaborou uma Proposta Norteadora de Plano de Ação para orientar as atividades pedagógicas não presenciais para os alunos devidamente matriculados na educação básica desta rede municipal de ensino, considerando as especificidades de cada modalidade de ensino e suas unidades escolares.

Diante da complexidade, no que se refere a execução da proposta, visamos atender às expectativas de aprendizagem para o ano letivo de 2020 no período de enfrentamento de emergência a Pandemia COVID-19, e sobretudo fomentar, a responsabilidade social entre pais, educadores, gestores, enfim sociedade civil organizada, na perspectiva do alcance da equidade.

Entendendo a necessidade de iniciarmos de forma cautelosa as ações previstas, bem como, para apoiar a continuidade da aprendizagem dos estudantes durante o período de distanciamento social, será necessário a princípio a retomada das atividades escolares, mas de forma não presencial.

Para alcançarmos os objetivos durante o período de atividades não presenciais, a colaboração constante entre Secretaria, Diretorias de Ensino, escolas, famílias e estudantes será essencial.

Em um momento de incerteza como o atual, em que há muitas dúvidas sobre as estratégias mais efetivas para a melhoria da aprendizagem, é importante que todos os profissionais da educação envolvidos no processo realizem um trabalho coletivo que as descobertas e inovações sejam compartilhadas e legitimadas. As diferentes abordagens e a vivência conjunta possibilita uma ação eficaz ao longo do processo e principalmente, a garantia da aprendizagem de todos.

Dessa forma, a SEC estabeleceu um cronograma para que as unidades escolares se preparem para o período de realização das atividades não presenciais para os estudantes, a partir do dia 01 de Julho, previsto no calendário escolar:

Avenida Góes Calmon, 591, Centro CEP:45.615-000
Buerarema -Ba. • CNPJ: 13.721.188/0001-09



24

Prefeitura Municipal de Buerarema

SECRETARIA MUNICIPAL DE BUERAREMA



1.1 Cronograma

- Na semana de 08 a 12 de Junho, elaboração das Ações Orientadoras para o Ensino não Presencial e apreciação da mesma (ações) pelo COMEB.
- No período de 15 a 16 de Junho, apresentação das Ações Orientadoras para o Ensino não Presencial para os Gestores e Coordenadores Escolares e o replanejamento escolar das coordenações pedagógicas.
- No período de 17 a 20 de Junho, planejamento dos professores.
- Na semana inicial de 01 a 04 de Julho para as orientações aos pais e entrega das primeiras atividades.

2. Princípios básicos para o período de atividades não presenciais

2.1 Currículo: são saberes organizados que deve nascer de uma realidade concreta (local), que traz sua própria identidade e particularidades. A prioridade nas ações é garantir a aprendizagem de todos os alunos. Para isso, mesmo com a realização das atividades de forma não presencial, o papel dos professores é primordial. Por mais que o papel da família seja essencial para a organização de rotinas de estudos em casa, o papel dos professores é crítico para apoiar a aprendizagem dos estudantes, tanto pelo conhecimento pedagógico dos conteúdos trabalhados quanto pela didática para favorecer o aprendizado.

Orientamos a elaboração de planejamentos estratégicos, com base na BNCC/DCRB, considerando os objetos de conhecimento e **habilidades indispensáveis para o ano em curso** e o período/tempo estabelecido no calendário para cada trimestre.

2.2 Equidade: considerando a diversidade de estudantes da rede, as estratégias foram pensadas para garantir a aprendizagem de todos os alunos, adotando estratégias diferenciadas para os diferentes públicos. É especialmente importante pensar em estratégias para garantir a aprendizagem dos estudantes mais vulneráveis.

Priorizando a equidade do ensino aprendizagem, propomos que, a princípio as orientações e atividades pedagógicas sejam impressas para todos os alunos, sendo disponibilizadas na escola e entregues ao responsável mediante cronograma de atendimento, evitando aglomerações.

Avenida Góes Calmon, 591, Centro CEP:45.615-000
Buerarema -Ba. • CNPJ: 13.721.188/0001-09



25

Prefeitura Municipal de Buerarema

SECRETARIA MUNICIPAL DE BUERAREMA



3. Como funcionará o período de atividades não presenciais

3.1. Retirada e devolução das atividades

- As escolas devem orientar as famílias com roteiros práticos e estruturados para acompanharem a resolução de atividades pelas crianças. No entanto, as soluções propostas pelas unidades não devem pressupor que os **"mediadores familiares"** substituam a atividade profissional do professor. As atividades não presenciais propostas devem delimitar o papel dos adultos que convivem com os alunos em casa e orientá-los a organizar uma rotina diária
- As atividades serão disponibilizadas mensalmente para os responsáveis dos alunos.
- Serão priorizadas atividades impressas, atividades lúdicas, atividades com objetos ou situações que fazem parte da rotina da família entre outros.
- Será crucial focar as primeiras atividades na retomada das aprendizagens anteriores, especialmente aquelas que são essenciais para a continuidade do processo de aprendizagem dos estudantes.
- Escolas e professores têm autonomia para prosseguir de acordo com o conhecimento de seus alunos, adequando à realidade de cada contexto, modalidade e à proposta pedagógica da escola.
- Para o desenvolvimento dessas habilidades, os professores, com apoio da equipe gestora das escolas, devem planejar roteiros de atividades que comporão uma **programação mensal** proporcional ao número de aulas oferecidas pela **matriz curricular** para cada ano/série/tempo e componente curricular, priorizando o trabalho INTEDISCIPLINAR, com o objetivo de garantir aos alunos os conteúdos e habilidades indispensáveis para a série/ano.
- A SEC elaborou também sugestões de atividades para cada Ano/série, para apoiar os professores na elaboração de atividades não presenciais.

3.2. Retirada e devolução das atividades e as medidas protetivas.

- A Unidade Escolar estará disponibilizando um cronograma de distribuição das atividades por Anos/turmas em dias alternados durante a semana para a entrega e

Avenida Góes Calmon, 591, Centro CEP:45.615-000
Buerarema -Ba. • CNPJ: 13.721.188/0001-09



26

Prefeitura Municipal de Buerarema

SECRETARIA MUNICIPAL DE BUERAREMA



devolução das atividades. O cronograma poderá ser ajustado de acordo com as particularidade de cada escola e validado junto a SEC. O Objetivo é evitar aglomeração no ambiente escolar.

- A escola deve estabelecer aos profissionais que serão responsáveis para controle da entrada dos pais na unidade. Marcações com 1.5m de distanciamento devem ser feitas no chão para evitar aglomerações. E o uso obrigatório de máscaras.
- A escola deve criar avisos na entrada da unidade informando as exigências das medidas de proteção e o cronograma de atendimento das turmas.
- O dia da semana estabelecida para o responsável recolher a atividade, será o mesmo para a devolução, ou seja, as crianças terão 30 dias para a realização das atividades.
- Os professores devem disponibilizar aos pais, as orientações por escrito, do passo a passo de cada atividade.

● Os materiais poderão ser retirados pelos pais ou responsáveis. Nos casos de responsáveis idosos ou classificados no grupo de risco, pode ser emitida uma autorização por escrito a um terceiro, que deverá estar portando documento de identificação no momento da retirada.

● As escolas deverão organizar as listas de alunos por ano e respectivas turmas, com registro da entrega e devolução das atividades.

3.3. Comprovação das atividades escolares não presenciais

● Durante o período de restrição das atividades presenciais devido à pandemia de COVID-19 (Novo Coronavírus), as instituições de ensino deverão registrar de forma pormenorizada e arquivar as comprovações que demonstram as atividades escolares realizadas fora da escola, a fim de que possam ser autorizadas a compor a carga horária de atividade escolar obrigatória.

4. Controle de carga horária

4.1 Carga horária dos estudantes

● O registro de presença nas aulas continuará ocorrendo enquanto as escolas estiverem sem atividade presencial e será realizado pelo professor (a), através da

Avenida Góes Calmon, 591, Centro CEP:45.615-000
Buerarema -Ba. • CNPJ: 13.721.188/0001-09



Prefeitura Municipal de Buerarema

SECRETARIA MUNICIPAL DE BUERAREMA



devolutiva da realização das atividades e trabalhos em papel, fotos, desenhos solicitados pelo professor, de acordo com a Diretriz Curricular de cada modalidade de ensino.

- O principal meio de controle da participação dos estudantes se dará por meio da devolução de atividades.
- Será essencial por parte dos professores o registro da realização dessas atividades.

4.2. Carga horária dos professores

- Durante o período de atividades remotas, o controle de frequência dos docentes ocorrerá por meio das entregas de roteiros de atividades previstas nos planos de aula, considerando a sequência pedagógica das atividades.
- Caberá ao Professor Coordenador, em conjunto com os demais integrantes da Equipe Gestora, o acompanhamento pedagógico, devendo para tal verificar se o proposto no plano de aula foi implementado pelo docente.

5. Avaliação escolar

- É importante que os professores utilizem diferentes instrumentos de avaliação para acompanhar o processo de aprendizagem e incentivar o comprometimento com os estudos por parte dos alunos, tais como: a realização dos roteiros de atividades; projetos ou pesquisas; instrumentos de forma discursiva; observação da participação e engajamento; e autoavaliação.
- Nenhum estudante deve ser prejudicado em sua avaliação mediante as atividades não presenciais.
- Caso haja estudantes que não consigam realizar as atividades não presenciais, estes deverão realizar atividades adicionais, aulas de recuperação e reforço e realizar avaliações a serem contabilizadas em suas notas no retorno das atividades presenciais.

6. Atendimento Especializado - Educação Especial

- Para favorecer a continuidade da aprendizagem dos alunos público-alvo da Educação Especial, é essencial que o educador tenha como ponto de partida a redefinição das expectativas de aprendizado, e realize a revisão e reorientação do planejamento de atividades a fim de dar continuidade ao desenvolvimento dos estudantes.

Avenida Góes Calmon, 591, Centro CEP:45.615-000
Buerarema -Ba. • CNPJ: 13.721.188/0001-09



Prefeitura Municipal de Buerarema

SECRETARIA MUNICIPAL DE BUERAREMA



- O responsável pelo planejamento, o professor da sala regular, deve atuar em colaboração com o professor que atua no Atendimento Educacional Especializado-AEE, assim como com as famílias e estudantes.

7. Modalidades

As modalidades educacionais devem seguir as mesmas diretrizes indicadas para todas as escolas da rede, consignadas neste documento, resguardando algumas especificidades dos públicos das modalidades: Educação de Jovens e Adultos (EJA), Educação do Campo.

8. Educação do Campo

Tendo em vista o cenário da diversidade étnica e cultural dos discentes das Populações do Campo é de suma importância que os docentes, juntamente com a gestão da unidade escolar reflitam e incluam a diversidade presente entre esses estudantes nos roteiros de estudos. Sugerimos ainda que os educadores reflitam e reorganizem o planejamento de forma que diversifiquem suas práticas em consonância com as necessidades específicas de cada realidade escolar.

9. Educação de Jovens e Adultos (EJA): é uma das modalidades do ensino regular, onde sugerimos que é bom lembrar que cada educando tem seu próprio tempo.

10. Educação Integral/ Escola de Tempo Integral: compreende que a educação deve garantir o desenvolvimento dos sujeitos em todas as suas dimensões: intelectual, física, emocional, social e cultural. Mediante a pandemia da covid-19, serão ofertadas atividades impressas, relacionadas aos componentes curriculares obrigatórios da Matriz Curricular.

11. Acompanhamento ativo dos estudantes

- É essencial que as equipes das escolas, em conjunto com as famílias, proativamente busquem engajar os estudantes para que realizem as atividades escolares não presenciais e avancem em seu aprendizado.
- Cada escola deverá tomar ações específicas e adequadas à sua realidade para chegar até os estudantes em suas casas e engajá-los nas atividades.

Avenida Góes Calmon, 591, Centro CEP:45.615-000
Buerarema -Ba. • CNPJ: 13.721.188/0001-09



Prefeitura Municipal de Buerarema

SECRETARIA MUNICIPAL DE BUERAREMA



RECURSOS HUMANOS E MATERIAIS

Recursos Humanos:

- Dirigente Municipal;
- Técnicos da SEC;
- Gestores e Coordenadores Escolares;
- Professores.

Recursos Materiais (mensal):

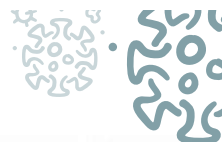
Nº	DESCRIÇÃO	QUANTIDADE	VALOR UNITÁRIO	VALOR TOTAL
01	Aluguel de impressora a laser	01	700,00	700,00
02	Caixas de papel officio	12	200,00	2.400,00
03	Pasta arquivo	2.800	1,70	4.760,00

Avenida Góes Calmon, 591, Centro CEP:45.615-000
Buerarema -Ba. • CNPJ: 13.721.188/0001-09



Prefeitura Municipal de Buerarema

SECRETARIA MUNICIPAL DE BUERAREMA



quinta-feira, 18 de junho de 2020 | Ano VIII - Edição nº 00767 | Caderno 1

Diário Oficial do **Município 074**

Prefeitura Municipal de Buerarema

Portaria



Prefeitura de Buerarema
Secretaria Municipal de Educação

PORTARIA Nº 002 de 18 de junho de 2020.

Dispõe sobre as ações pedagógicas na promoção de atividades não presenciais para os alunos da Rede Municipal de Ensino.

A SECRETÁRIA MUNICIPAL DE EDUCAÇÃO DO MUNICÍPIO DE BUERAREMA, ESTADO DA BAHIA, no uso de suas atribuições legais que dispõe o Conselho Nacional de Educação, o Ministério da Educação, em consonância com o Conselho Municipal de Educação e:

CONSIDERANDO o parecer do CNE nº 5/2020 de 28 de abril de 2020, que tange a Reorganização do Calendário Escolar e da possibilidade de cômputo de atividades não presenciais para fins de cumprimento da carga horária mínima anual, em razão da Pandemia da Covid-19;

CONSIDERANDO a necessidade de iniciarmos de forma cautelosa ações pedagógicas para apoiar a continuidade da aprendizagem dos estudantes;

RESOLVE:

ART. 1º - Elaborar uma proposta para orientar o retorno das atividades escolares de forma não presencial para os alunos matriculados na Rede Municipal de Ensino.

ART. 2º - A proposta consiste na elaboração de sequências didáticas pelo corpo docente e pedagógico das escolas para serem entregues aos alunos na Unidade Escolar em cronograma estabelecido previamente, com observância do protocolo de segurança da Organização Municipal de Saúde – OMS.

Parágrafo único: É comprovado que o alunado da rede pública municipal em sua maioria não possui acesso às ferramentas midiáticas o que descarta a possibilidade de ensino remoto através de uso de recursos digitais.

ART. 3º - Compete ao corpo docente e pedagógico da escola a elaboração das atividades em tempo hábil, atendendo ao cronograma pré estabelecido. A carga

Bahia
Thaiane Santos Pereira
Secretaria de Educação
Doc. 2832019

Avenida Goes Calmon, 591, Centro CEP:45 615-000
Buerarema -Ba - CNPJ: 13.721.188/0001-09

Avenida Goes Calmon | 591 | Centro | Buerarema-Ba

buerarema.ba.gov.br

Este documento foi assinado digitalmente por SERASA Experian
BDC562A00A6B5D1A37A178A6726FE39C



31

Avenida Goes Calmon | 591 | Centro | Buerarema-Ba

buerarema.ba.gov.br

Este documento foi assinado digitalmente por SERASA Experian
B322F638B840F5DD7800846AC72B9732

Prefeitura Municipal de Buerarema

SECRETARIA MUNICIPAL DE BUERAREMA



quinta-feira, 18 de junho de 2020 | Ano VIII - Edição nº 00767 | Caderno 1

Diário Oficial do **Município 034**

Prefeitura Municipal de Buerarema

horária do professor para fins de registro será comprovada através da entrega das atividades no período estabelecido.

ART. 4º - Fica estabelecido o período para realização das atividades com início no dia 15/06/2020 e previsão de término no retorno das atividades presenciais, podendo sofrer alterações de acordo as diretrizes do COMEB, CEE, CNE, MEC.

ART. 5º - Compete ainda a toda Equipe Escolar a entrega das atividades na Unidade Escolar e nas residências quando necessário.

ART. 6º - Esta portaria entra em vigor na data de sua publicação, revogando-se as disposições em contrário.

Registre-se. Publique-se. Cumpra-se.

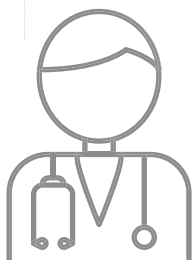
Secretaria de Educação de Buerarema, Estado da Bahia, 18 de junho de 2020.


Thaiane Santos Pereira
Secretária Municipal de Educação
Dec. 283/2019

Avenida Góes Calmon, 591, Centro CEP:45.615-000
Buerarema -Ba • CNPJ: 13.721.188/0001-09

Avenida Góes Calmon | 591 | Centro | Buerarema-Ba
buerarema.ba.gov.br

Este documento foi assinado digitalmente por SERASA Experian
BDC562A00A6B5D1A37A178A6726FE39C



Prefeitura Municipal de Buerarema

SECRETARIA MUNICIPAL DE BUERAREMA

terça-feira, 2 de março de 2021 | Ano IX - Edição nº 00893 | Caderno 1

Diário Oficial do **Município 011**

Prefeitura Municipal de Buerarema



COMEB- Conselho Municipal de Educação de Buerarema.

Lei Municipal Nº 613/2007 de 12 de fevereiro de 2007.

RESOLUÇÃO Nº 02/2021.

Defini o quantitativo de horas a serem validadas para as atividades presenciais e remotas realizadas no Município de Buerarema – BA no ano de 2020.

O CONSELHO MUNICIPAL DE EDUCAÇÃO DE BUERAREMA –BA, no uso de suas atribuições legais conferidas pela Lei Municipal nº 649 de 23 de fevereiro de 2011, que cria o Sistema Municipal de Ensino, a Lei Municipal nº 613 de 12 de fevereiro de 2007, que institui o Conselho Municipal de Educação, como órgão normativo, e:

Considerando, a Medida Provisória nº 934, que flexibilizou **Excepcionalmente** a exigência do calendário escolar ao dispensar aos estabelecimentos de ensino da obrigatoriedade de observância ao mínimo de dias de efetivo trabalho escolar, desde que cumprida a carga horária mínima anual estabelecidas nos referidos dispositivos, observadas as normas a serem editadas pelos respectivos Sistema de Ensino;

Considerando, a necessidade de definir como a validação da **carga horária presencial e remota** realizada pela Rede Municipal de Ensino;

Avenida Goes Calmon | 591 | Centro | Buerarema-Ba
buerarema.ba.gov.br

Este documento foi assinado digitalmente por SERASA Experian
56EC0BEA160E7CE0E998C3D61E4F1EAD



Prefeitura Municipal de Buerarema

SECRETARIA MUNICIPAL DE BUERAREMA

terça-feira, 2 de março de 2021 | Ano IX - Edição nº 00893 | Caderno 1

Diário Oficial do **Município 012**

Prefeitura Municipal de Buerarema

Considerando, a necessidade de definir como será a validação da carga horária distribuída nas etapas do Plano de Ações Orientadoras para o Ensino não Presencial;

Considerando, o Parecer CNE nº 05/2020, e Parecer CNE 09/2020 que tratou e retomou a temática da 'reorganização do calendário escolar e da possibilidade de cômputo de atividades não presenciais para fins de cumprimento da carga horária mínima anual em razão da Pandemia de COVID-19';

Considerando, o Parecer CNE nº 11/2020 que definiu "Orientações Educacionais para a Realização de Aulas e Atividades Pedagógicas Presenciais e não Presenciais no contexto da Pandemia";

Considerando, a Lei nº 14040/2020, que estabelece normas educacionais excepcionais a serem adotadas durante o estado de calamidade pública reconhecida pelo Decreto Legislativo nº 06/2020;

Considerando, o Parecer 19/2020, que é o reexame do Parecer nº 15/2020, que trata de Diretrizes Nacionais para a implementação da Lei nº 14040/2020.

RESOLVE:

Art. 1º Validar a Carga horária das atividades presenciais realizadas no período de 02 de março a 17 de março de 2020, totalizando 52 horas para Educação Infantil e Ensino Fundamental I e 52 para o Ensino Fundamental II.

Art. 2º Validar a carga horária das atividades remotas realizadas no período de 04 de julho de 2020 a 11 de fevereiro de 2021, totalizando 748 horas para Educação Infantil e Fundamental I; e 748 horas para o Fundamental II.

§ A carga horária cumprida no ano de 2020 para a Educação Infantil, Ensino Fundamental Anos Iniciais e Anos Finais foram de 166 dias trabalhados correspondendo o total de 664 horas;

§ A carga horária cumprida no ano de 2021, com o objetivo de finalizar o ano letivo de 2020, totalizando os 200 dias trabalhados, correspondendo as 800 horas foram de 34 dias trabalhados, correspondendo o total de 136 horas.

Art. 3º O calendário do ano de 2021, contemplará o mês de janeiro e dez dias do mês de fevereiro, para a conclusão do ano letivo de 2020. E a partir de março será iniciado o ano letivo de 2021, cumprindo assim a orientação da Lei nº 14040/2020 e a Resolução de nº 50/2020 do Conselho Nacional de Educação.

Avenida Goes Calmon | 591 | Centro | Buerarema-Ba
buerarema.ba.gov.br

Este documento foi assinado digitalmente por SERASA Experian
56EC0BEA160E7CE8E98C3D61E4F1EAD



34

Avenida Goes Calmon | 591 | Centro | Buerarema-Ba
buerarema.ba.gov.br

Este documento foi assinado digitalmente por SERASA Experian
B322F638B840F5DD7800846AC72B9732

Prefeitura Municipal de Buerarema

SECRETARIA MUNICIPAL DE BUERAREMA



terça-feira, 2 de março de 2021 | Ano IX - Edição nº 00893 | Caderno 1

Diário Oficial do **Município 013**

Prefeitura Municipal de Buerarema

Art. 4º Esta Resolução entrará em vigor na data de sua publicação.

Conselho Pleno do COMEB.
Buerarema-BA, 10 de janeiro de 2021.

Presidente do CME/Buerarema-BA

Conselheiros: Cristiano do Nascimento Nunes; Eliane Silva de Oliveira; Janete Silva dos Santos Oliveira; Luciana Santos de Souza; Maria Filomena Gomes da Silva Santos, Maria Patrícia Vidal da Silva Santos, Rivanildo da Silva Lino (Presidente) e Suelivia Carilo Oliveira.

Avenida Goes Calmon | 591 | Centro | Buerarema-Ba
buerarema.ba.gov.br

Este documento foi assinado digitalmente por SERASA Experian
56EC0BEA160E7CEDE998C3D61E4F1EAD



Prefeitura Municipal de Buerarema

SECRETARIA MUNICIPAL DE BUERAREMA



Calendário Escolar 2020

Secretaria de Educação



Março 2020 13 dias						
Dom	Seg	Ter	Qua	Qui	Sex	Sáb
1	2	3	4	5	6	7
8	9	10	11	12	13	14
15	16	17	18	19	20	21
22	23	24	25	26	27	28
29	30	31				

Abril 2020 21 dias						
Dom	Seg	Ter	Qua	Qui	Sex	Sáb
			1	2	3	4
5	6	7	8	9	10	11
12	13	14	15	16	17	18
19	20	21	22	23	24	25
26	27	28	29	30		

Maio 2020 22 dias						
Dom	Seg	Ter	Qua	Qui	Sex	Sáb
					1	2
3	4	5	6	7	8	9
10	11	12	13	14	15	16
17	18	19	20	21	22	23
24	25	26	27	28	29	30
31						

Junho 2020 17 dias						
Dom	Seg	Ter	Qua	Qui	Sex	Sáb
	1	2	3	4	5	6
7	8	9	10	11	12	13
14	15	16	17	18	19	20
21	22	23	24	25	26	27
28	29	30				

Julho 2020 24 dias						
Dom	Seg	Ter	Qua	Qui	Sex	Sáb
			1	2	3	4
5	6	7	8	9	10	11
12	13	14	15	16	17	18
19	20	21	22	23	24	25
26	27	28	29	30	31	

Agosto 2020 26 dias						
Dom	Seg	Ter	Qua	Qui	Sex	Sáb
						1
2	3	4	5	6	7	8
9	10	11	12	13	14	15
16	17	18	19	20	21	22
23	24	25	26	27	28	29
30	31					

Setembro 2020 26 dias						
Dom	Seg	Ter	Qua	Qui	Sex	Sáb
		1	2	3	4	5
6	7	8	9	10	11	12
13	14	15	16	17	18	19
20	21	22	23	24	25	26
27	28	29	30			

Outubro 2020 27 dias						
Dom	Seg	Ter	Qua	Qui	Sex	Sáb
				1	2	3
4	5	6	7	8	9	10
11	12	13	14	15	16	17
18	19	20	21	22	23	24
25	26	27	28	29	30	31

Novembro 2020 25 dias						
Dom	Seg	Ter	Qua	Qui	Sex	Sáb
1	2	3	4	5	6	7
8	9	10	11	12	13	14
15	16	17	18	19	20	21
22	23	24	25	26	27	28
29	30					

Dezembro 2020 25 dias						
Dom	Seg	Ter	Qua	Qui	Sex	Sáb
		1	2	3	4	5
6	7	8	9	10	11	12
13	14	15	16	17	18	19
20	21	22	23	24	25	26
27	28	29	30	31		

Janeiro 2021 26 dias						
Dom	Seg	Ter	Qua	Qui	Sex	Sáb
					1	2
3	4	5	6	7	8	9
10	11	12	13	14	15	16
17	18	19	20	21	22	23
24	25	26	27	28	29	30
31						

Fevereiro 2021 10 dias						
Dom	Seg	Ter	Qua	Qui	Sex	Sáb
	1	2	3	4	5	6
7	8	9	10	11	12	13
14	15	16	17	18	19	20
21	22	23	24	25	26	27
28						

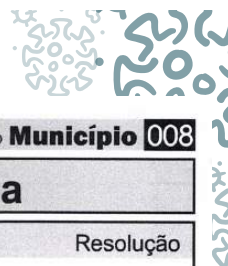
Dias trabalhados em 2020 – 166 dias	Dias trabalhados em 2021 – 34 dias	Total = 200 dias
Horas trabalhadas em 2020 – 664 horas	Horas trabalhadas em 2021 – 136 horas	Total = 800 horas

■ Dias letivos	■ Feriados
--	---



Prefeitura Municipal de Buerarema

SECRETARIA MUNICIPAL DE BUERAREMA



terça-feira, 2 de março de 2021 | Ano IX - Edição nº 00893 | Caderno 1

Diário Oficial do **Município 008**

Prefeitura Municipal de Buerarema

Resolução



COMEB- Conselho Municipal de Educação de Buerarema.

Lei Municipal Nº 613/2007 de 12 de fevereiro de 2007.

RESOLUÇÃO Nº 01/2021

Dispõe sobre o regime especial de atividades escolares não presenciais no Sistema Municipal de Educação do Município de Buerarema, para fins de validação do calendário letivo de 2020, como medida de prevenção e combate ao Covid - 19.

O CONSELHO MUNICIPAL DE EDUCAÇÃO DE BUERAREMA –BA, no uso de suas atribuições legais conferidas pela Lei Municipal nº 649 de 23 de fevereiro de 2011, que cria o Sistema Municipal de Ensino, a Lei Municipal nº 613 de 12 de fevereiro de 2007, que institui o Conselho Municipal de Educação, como órgão normativo, e:

Considerando o disposto no artigo 205 da Constituição Federal, de 1988, indicando que a educação, direito de todos e dever do Estado e da Família, será promovida e incentivada com a colaboração da sociedade, visando ao pleno desenvolvimento da pessoa, seu preparo para o exercício da cidadania e sua qualificação para o trabalho;

Considerando que o artigo 227 da Constituição Federal reitera ser dever da Família, da Sociedade e do Estado assegurar à criança, ao adolescente e ao jovem, com absoluta prioridade, o direito à vida, à saúde, à alimentação, à educação, ao lazer, à profissionalização, à cultura, à dignidade, ao respeito, à

Avenida Goes Calmon | 591 | Centro | Buerarema-Ba
buerarema.ba.gov.br

Este documento foi assinado digitalmente por SERASA Experian
56EC0BEA160E7CEDE998C3D61E4F1EAD



Prefeitura Municipal de Buerarema

SECRETARIA MUNICIPAL DE BUERAREMA



terça-feira, 2 de março de 2021 | Ano IX - Edição nº 00893 | Caderno 1

Diário Oficial do **Município 009**

Prefeitura Municipal de Buerarema

liberdade e à convivência familiar e comunitária, além de colocá-los a salvo de toda forma de negligência, discriminação, exploração, violência, crueldade e opressão;

Considerando os termos da Lei de Diretrizes e Bases da Educação Nacional (LDB), Lei nº 9.394, de 20 de dezembro de 1996, art. 11 que estabelece a autonomia dos municípios e o III baixar normas complementares para seu sistema de ensino;

Considerando os termos da Lei de Diretrizes e Bases da Educação Nacional (LDB), Lei nº 9394, de 20 de dezembro de 1996, que estabelece o número mínimo de dias letivos e horas a serem cumpridos pelas instituições e redes de ensino e a Medida Provisória nº 934, de 1º de abril de 2020 que dispensa, em caráter de excepcionalidade, a obrigatoriedade de observância ao mínimo de dias de efetivo trabalho escolar, desde que cumprida a carga horária mínima anual para o ano letivo de 2020;

Considerando que, no dia 11 de março do ano de 2020, a Organização Mundial de Saúde declarou como pandemia a infecção humana pelo novo Corona virus (COVID -19);

Considerando que uma das principais medidas para conter a disseminação do novo Corona virus é o isolamento e o distanciamento social, conforme orientação das autoridades sanitárias;

Considerando a importância de contribuir com as famílias na retenção das crianças e adolescentes no seio doméstico e família, impedindo o ócio desnecessário e inapropriado para as circunstâncias relativas aos cuidados para conter a disseminação do COVID -19;

Considerando as implicações da pandemia do COVID - 19 no fluxo do calendário escolar, tanto na educação básica, bem como a perspectiva de que a duração das medidas de suspensão das atividades escolares presenciais, a fim de minimizar a disseminação da COVID -19, possa ser de tal extensão que inviabilize a reposição das aulas, de acordo com o planejamento do calendário letivo de 2020;

Considerando a nota de esclarecimento emitida pelo Conselho Nacional de Educação, em 18 de março de 2020, com orientações aos sistemas e os estabelecimentos de ensino, de todos os níveis, etapas e modalidades, que porventura tenham a necessidade de reorganizar as atividades acadêmicas ou de aprendizagem, em face da suspensão das atividades escolares por conta da necessidade de ações preventivas à propagação do COVID -19.

Avenida Goes Calmon | 591 | Centro | Buerarema-Ba

buerarema.ba.gov.br

Este documento foi assinado digitalmente por SERASA Experian
56EC0BEA160E7CEDE998C3D61E4F1EAD



38

Avenida Goes Calmon | 591 | Centro | Buerarema-Ba

buerarema.ba.gov.br

Este documento foi assinado digitalmente por SERASA Experian
B322F638B840F5DD7800846AC72B9732

Prefeitura Municipal de Buerarema

SECRETARIA MUNICIPAL DE BUERAREMA

terça-feira, 2 de março de 2021 | Ano IX - Edição nº 00893 | Caderno 1

Diário Oficial do **Município 041**

Prefeitura Municipal de Buerarema

RESOLVE:

Art. 1º Aprova o Plano de Ações Orientadoras para o Ensino não Presencial, para o ano de 2020, que orienta os processos de funcionamento e aplicação das atividades remotas, em virtude da suspensão das aulas presenciais, devido a pandemia do COVID-19;

Art. 2º Estender a aplicação desse Plano de Ação das Atividades não Presencial as Unidades Escolares que compõe o Sistema Municipal de Ensino;

Art. 3º Esta Resolução entrará em vigor a partir da sua publicação;

Conselho Pleno do COMEB.

Buerarema-BA, 10 de janeiro de 2021.



Rivanildo da Silva Lino.

Presidente do CME/Buerarema-BA

Conselheiros: Cristiano do Nascimento Nunes; Eliane Silva de Oliveira; Janete Silva dos Santos Oliveira; Luciana Santos de Souza; Maria Filomena Gomes da Silva Santos, Maria Patricia Vidal da Silva Santos, Rivanildo da Silva Lino (Presidente) e Suelivia Carilo Oliveira.

Avenida Goes Calmon | 591 | Centro | Buerarema-Ba

buerarema.ba.gov.br

Este documento foi assinado digitalmente por SERASA Experian
56EC0BEA160E7CEDE998C3D61E4F1EAD



Prefeitura Municipal de Buerarema

SECRETARIA MUNICIPAL DE BUERAREMA



Secretaria de Educação

Calendário Letivo 2021

Janeiro 2021						
Dom	Seg	Ter	Qua	Qui	Sex	Sáb
					1	2
3	4	5	6	7	8	9
10	11	12	13	14	15	16
17	18	19	20	21	22	23
24	25	26	27	28	29	30
31						

Fevereiro 2021						
Dom	Seg	Ter	Qua	Qui	Sex	Sáb
	1	2	3	4	5	6
7	8	9	10	11	12	13
14	15	16	17	18	19	20
21	22	23	24	25	26	27
28						

Março 2021 09 dias						
Dom	Seg	Ter	Qua	Qui	Sex	Sáb
				4	5	6
7	8	9	10	11	12	13
14	15	16	17	18	19	20
21	22	23	24	25	26	27
28	29	30	31			

Abril 2021 26 dias						
Dom	Seg	Ter	Qua	Qui	Sex	Sáb
				1	2	3
4	5	6	7	8	9	10
11	12	13	14	15	16	17
18	19	20	21	22	23	24
25	26	27	28	29	30	

Maio 2021 25 dias						
Dom	Seg	Ter	Qua	Qui	Sex	Sáb
						1
2	3	4	5	6	7	8
9	10	11	12	13	14	15
16	17	18	19	20	21	22
23	24	25	26	27	28	29
30	31					

Junho 2021 26 dias						
Dom	Seg	Ter	Qua	Qui	Sex	Sáb
			1	2	3	4
5	6	7	8	9	10	11
12	13	14	15	16	17	18
19	20	21	22	23	24	25
26	27	28	29	30		

Julho 2021 27 dias						
Dom	Seg	Ter	Qua	Qui	Sex	Sáb
				1	2	3
4	5	6	7	8	9	10
11	12	13	14	15	16	17
18	19	20	21	22	23	24
25	26	27	28	29	30	31

Agosto 2021 26 dias						
Dom	Seg	Ter	Qua	Qui	Sex	Sáb
1	2	3	4	5	6	7
8	9	10	11	12	13	14
15	16	17	18	19	20	21
22	23	24	25	26	27	28
29	30	31				

Setembro 2021 26 dias						
Dom	Seg	Ter	Qua	Qui	Sex	Sáb
			1	2	3	4
5	6	7	8	9	10	11
12	13	14	15	16	17	18
19	20	21	22	23	24	25
26	27	28	29	30		

Outubro 2021 26 dias						
Dom	Seg	Ter	Qua	Qui	Sex	Sáb
					1	2
3	4	5	6	7	8	9
10	11	12	13	14	15	16
17	18	19	20	21	22	23
24	25	26	27	28	29	30
31						

Novembro 2021 09 dias						
Dom	Seg	Ter	Qua	Qui	Sex	Sáb
	1	2	3	4	5	6
7	8	9	10	11	12	13
14	15	16	17	18	19	20
21	22	23	24	25	26	27
28	29	30				

Dezembro 2021						
Dom	Seg	Ter	Qua	Qui	Sex	Sáb
			1	2	3	4
5	6	7	8	9	10	11
12	13	14	15	16	17	18
19	20	21	22	23	24	25
26	27	28	29	30	31	

- ENTREGA DAS ATV.
- RECUPERAÇÃO JORNADA PEDAGÓGICA
- ENTREGA DE ATAS



Observações

- 1º trimestre:
 - 22/03 a 08/06
- 2º trimestre:
 - 09/06 a 25/08
- 3º trimestre:
 - 26/08 a 10/11

Nota: O calendário está de uma cor apenas por representar o ano remoto. Caso no decorrer houver retorno presencial reenviaremos.



Prefeitura Municipal de Buerarema

SECRETARIA MUNICIPAL DE BUERAREMA



Secretaria de Educação

Calendário Letivo 2021

Janeiro 2021						
Dom	Seg	Ter	Qua	Qui	Sex	Sáb
					1	2
3	4	5	6	7	8	9
10	11	12	13	14	15	16
17	18	19	20	21	22	23
24	25	26	27	28	29	30
31						

Fevereiro 2021						
Dom	Seg	Ter	Qua	Qui	Sex	Sáb
	1	2	3	4	5	6
7	8	9	10	11	12	13
14	15	16	17	18	19	20
21	22	23	24	25	26	27
28						

Março 2021 09 dias						
Dom	Seg	Ter	Qua	Qui	Sex	Sáb
	1	2	3	4	5	6
7	8	9	10	11	12	13
14	15	16	17	18	19	20
21	22	23	24	25	26	27
28	29	30	31			

Abril 2021 26 dias						
Dom	Seg	Ter	Qua	Qui	Sex	Sáb
				1	2	3
4	5	6	7	8	9	10
11	12	13	14	15	16	17
18	19	20	21	22	23	24
25	26	27	28	29	30	

Maio 2021 25 dias						
Dom	Seg	Ter	Qua	Qui	Sex	Sáb
						1
2	3	4	5	6	7	8
9	10	11	12	13	14	15
16	17	18	19	20	21	22
23	24	25	26	27	28	29
30	31					

Junho 2021 20 dias						
Dom	Seg	Ter	Qua	Qui	Sex	Sáb
			1	2	3	4
5	6	7	8	9	10	11
12	13	14	15	16	17	18
19	20	21	22	23	24	25
26	27	28	29	30		

Julho 2021 21 dias						
Dom	Seg	Ter	Qua	Qui	Sex	Sáb
				1	2	3
4	5	6	7	8	9	10
11	12	13	14	15	16	17
18	19	20	21	22	23	24
25	26	27	28	29	30	31

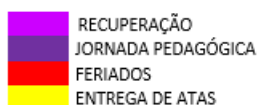
Agosto 2021 24 dias						
Dom	Seg	Ter	Qua	Qui	Sex	Sáb
1	2	3	4	5	6	7
8	9	10	11	12	13	14
15	16	17	18	19	20	21
22	23	24	25	26	27	28
29	30	31				

Setembro 2021 22 dias						
Dom	Seg	Ter	Qua	Qui	Sex	Sáb
			1	2	3	4
5	6	7	8	9	10	11
12	13	14	15	16	17	18
19	20	21	22	23	24	25
26	27	28	29	30		

Outubro 2021 22 dias						
Dom	Seg	Ter	Qua	Qui	Sex	Sáb
					1	2
3	4	5	6	7	8	9
10	11	12	13	14	15	16
17	18	19	20	21	22	23
24	25	26	27	28	29	30
31						

Novembro 2021 22 dias						
Dom	Seg	Ter	Qua	Qui	Sex	Sáb
	1	2	3	4	5	6
7	8	9	10	11	12	13
14	15	16	17	18	19	20
21	22	23	24	25	26	27
28	29	30				

Dezembro 2021 09 dias						
Dom	Seg	Ter	Qua	Qui	Sex	Sáb
			1	2	3	4
5	6	7	8	9	10	11
12	13	14	15	16	17	18
19	20	21	22	23	24	25
26	27	28	29	30	31	



Observações

1º trimestre:

- 22/03 a 08/06

2º trimestre:

- 09/06 a 25/08

3º trimestre:

- 26/08 a 10/11

P.S. as atividades remotas seriam até o mês de junho com retorno presencial alternado a partir de julho.



Prefeitura Municipal de Buerarema

SECRETARIA MUNICIPAL DE BUERAREMA



Secretaria de Educação

Calendário Letivo 2021

Dom	Seg	Ter	Qua	Qui	Sex	Sáb
					1	2
3	4	5	6	7	8	9
10	11	12	13	14	15	16
17	18	19	20	21	22	23
24	25	26	27	28	29	30
31						

Dom	Seg	Ter	Qua	Qui	Sex	Sáb
	1	2	3	4	5	6
7	8	9	10	11	12	13
14	15	16	17	18	19	20
21	22	23	24	25	26	27
28						

Dom	Seg	Ter	Qua	Qui	Sex	Sáb
	1	2	3	4	5	6
7	8	9	10	11	12	13
14	15	16	17	18	19	20
21	22	23	24	25	26	27
28	29	30	31			

Dom	Seg	Ter	Qua	Qui	Sex	Sáb
				1	2	3
4	5	6	7	8	9	10
11	12	13	14	15	16	17
18	19	20	21	22	23	24
25	26	27	28	29	30	

Dom	Seg	Ter	Qua	Qui	Sex	Sáb
						1
2	3	4	5	6	7	8
9	10	11	12	13	14	15
16	17	18	19	20	21	22
23	24	25	26	27	28	29
30	31					

Dom	Seg	Ter	Qua	Qui	Sex	Sáb
		1	2	3	4	5
6	7	8	9	10	11	12
13	14	15	16	17	18	19
20	21	22	23	24	25	26
27	28	29	30			

Dom	Seg	Ter	Qua	Qui	Sex	Sáb
				1	2	3
4	5	6	7	8	9	10
11	12	13	14	15	16	17
18	19	20	21	22	23	24
25	26	27	28	29	30	31

Dom	Seg	Ter	Qua	Qui	Sex	Sáb
1	2	3	4	5	6	7
8	9	10	11	12	13	14
15	16	17	18	19	20	21
22	23	24	25	26	27	28
29	30	31				

Dom	Seg	Ter	Qua	Qui	Sex	Sáb
			1	2	3	4
5	6	7	8	9	10	11
12	13	14	15	16	17	18
19	20	21	22	23	24	25
26	27	28	29	30		

Dom	Seg	Ter	Qua	Qui	Sex	Sáb
					1	2
3	4	5	6	7	8	9
10	11	12	13	14	15	16
17	18	19	20	21	22	23
24	25	26	27	28	29	30
31						

Dom	Seg	Ter	Qua	Qui	Sex	Sáb
	1	2	3	4	5	6
7	8	9	10	11	12	13
14	15	16	17	18	19	20
21	22	23	24	25	26	27
28	29	30				

Dom	Seg	Ter	Qua	Qui	Sex	Sáb
			1	2	3	4
5	6	7	8	9	10	11
12	13	14	15	16	17	18
19	20	21	22	23	24	25
26	27	28	29	30	31	

	ENTREGA DAS ATV.		RECUPERAÇÃO
	ENSINO HÍBRIDO		JORNADA PEDAGÓGICA
	FERIADOS		ENTREGA DE ATAS

Observações

1º trimestre:

- 22/03 a 08/06

2º trimestre:

- 09/06 a 25/08

3º trimestre:

- 26/08 a 10/11

Nota: O calendário está dividido entre Atividades remotas (cor verde) e Ensino Híbrido (cor laranja).



Prefeitura Municipal de Buerarema

SECRETARIA MUNICIPAL DE BUERAREMA



39

Ata da Reunião do COMEB - Conselho Municipal de Educação de Buerarema para discutir e aprovar a Proposta Pedagógica e Calendário para o ano letivo de 2021.

Nos cinco dias do mês de março de 2021, no auditório da Escola José Nery Constantino às quatorze horas reuniu-se o Conselho Municipal de Educação de Buerarema, atendendo a convocação da Secretária de Educação Thairone dos Santos Pereira para discussão e aprovação da Proposta Pedagógica e Calendário para o ano letivo de dois mil e vinte e um. A proposta foi apresentada pela Secretária de Educação trazendo dois calendários, um para contemplar aulas presenciais, possíveis e atividades remotas durante todo o ano. A proposta está dividida em em três fases: fase 1 (um) atividades remotas, fase dois ensino híbrido, fase três ensino presencial que podem ocorrer a depender dos decretos vindouros. A mudança ocorrida na proposta foi a exigência da correção das atividades e retorno ao aluno, através dos pais, sobre as observações feitas pelos professores, onde ocorrerá a reformulação do processo de avaliação, que ainda está em construção. O calendário para contemplar atividade (atividades) remotas finaliza as atividades em fevereiro. O calendário que contempla a fase dois e três, o ano letivo encerrará dia onze de dezembro. Após a explanação da proposta a secretária Thairone, abriu para discussão, havendo apenas colocação do ocorrido no ano anterior, não havendo mudanças na proposta até o momento. A proposta apresentada foi aprovada por unanimidade, porém havendo alguma necessidade de mudança o Conselho será acionado. Nada mais havendo a tratar a reunião foi encerrada que será lida e assinada por todos os presentes e por mim. Maria da Conceição Alves Silva, Thairone Santos Pereira, Rivamildo da Silva Lima, Thaíra Mara Granha da Silva, José...



43

Prefeitura Municipal de Buerarema

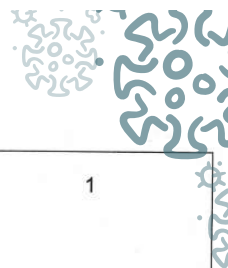
SECRETARIA MUNICIPAL DE BUERAREMA

Faucinense Oliveira, Ilana do Socorro de Araújo Santos,
Marta Patrícia Vidal da Silva Santos, Maria José Lima Silva, Maria
Filomena Gomes da Silva Santos, Roseli Silva Novais,
Aivaldo Augusto Lima. Cristãos do Nascimento
Nunes.



Prefeitura Municipal de Buerarema

SECRETARIA MUNICIPAL DE BUERAREMA



1

ATA DE REUNIÃO DA SECRETARIA MUNICIPAL DE EDUCAÇÃO COM O CONSELHO MUNICIPAL DE EDUCAÇÃO

Ao vigésimo terceiro dia do mês de julho de dois mil e vinte e um, reuniram-se às 9h30 na Secretaria de Educação, a Secretária Thaiane Santos Pereira, os membros do Conselho Municipal de Educação (COMEB) e a representante do Sindicato dos Profissionais da Educação (APLB), a Senhora Eliane Oliveira, com o intuito de tratar de assuntos relacionados às novas diretrizes para o retorno das aulas presenciais no município. A reunião foi iniciada com a fala da Secretária Thaiane Pereira dando as boas vindas e apresentando o Plano de Retomada das Atividades Escolares. Em seguida, a Secretária explanou o conteúdo do Plano, enfatizando as questões relacionadas às razões para abrir as escolas. Dentre alguns pontos, destaca-se que a atividade remota, apesar da pandemia, diminuiu os direitos garantidos aos alunos se estivessem em sala de aula, como a falta de atendimento psicológico, a assistência alimentar através da merenda, etc. Com base nos critérios trazidos pela SESAB, para retorno das atividades escolares, temos: 1) avaliação da mortalidade específica; 2) a taxa de ocupação de leitos de UTI exclusivos para tratamento da COVID19 e 3) obediência aos protocolos sanitários nas unidades escolares. Em seguida, a Secretária apresentou o calendário de vacinação dos profissionais da educação que tem como previsão de finalização o mês de setembro do ano vigente. No que tange ao processo de reabertura das aulas, tem-se as seguintes fases: Ensino Remoto, Ensino Híbrido, Ensino Presencial. A Secretária de Educação enfatizou que o município de Buerarema está com o calendário escolar regularizado e cumprindo os critérios de aprendizagem através das atividades remotas. Outro ponto de discussão trazido pelo Plano de Retomada foi a apresentação dos procedimentos de organização do ambiente escolar com atenção aos protocolos de saúde. No que tange às áreas de convivência dos alunos, ocorrerá a



45

Prefeitura Municipal de Buerarema

SECRETARIA MUNICIPAL DE BUERAREMA

2

utilização dos espaços, contanto que mantenham o uso de máscara, bem como do álcool em gel. Quanto às escolas com tempo integral, o horário será parcial até que as condições de distanciamento social permitam o retorno de funcionamento normal. A Secretária frisou que pedagogicamente irá preparar uma formação com todos os profissionais de educação com psicólogos e em seguida partir para ações diagnósticas de aprendizagem com os alunos tendo em vista o retardo temporal promovido pela imposição da pandemia. A Secretária apresentou as diretrizes e legislações já realizadas pelo município e publicadas no diário oficial de Buerarema após apreciação e aprovação do COMEB. Foi apresentado e discutido também o calendário letivo de 2021, a Professora Filomena sinalizou quanto ao funcionamento dos sábados letivos; estabeleceu-se que o professor que não cumprir com o calendário dos sábados, a escola deverá repor este dia letivo. O Senhor Rivanildo falou que procurou a Promotoria para saber sobre visita às escolas municipais, a Secretária informou que a Promotora até marcou a visita, contudo foi adiada pela mesma. Outra questão sinalizada pelo Senhor Rivanildo foi a realização de reunião com os pais de alunos para explicar/informar a comunidade de como será o retorno. A vereadora Neide perguntou como será a distribuição das máscaras e a Secretária respondeu que o município fornecerá duas máscaras por aluno e manterá uma quantidade de máscaras descartáveis na escola para aqueles que por ventura estiverem sem o objeto. As deliberações sobre o calendário escolar 2021 foi feita por todos e as devidas alterações serão feitas pela equipe da Secretaria de Educação. Em seguida, o presidente do COMEB, Senhor Rivanildo, abriu discussão sobre a posição do Conselho quanto ao retorno das aulas presenciais nas escolas privadas e o mesmo frisou que irá acompanhar os protocolos seguidos por estas escolas, ainda que a Conselho atue apenas na modalidade de Educação Infantil nas escolas particulares. Após as discussões e apreciações,



46

Prefeitura Municipal de Buerarema

SECRETARIA MUNICIPAL DE BUERAREMA

3

todos os presentes aprovaram o calendário com término das aulas para os alunos aprovados previsto para dezoito de novembro do ano vigente. Sem mais, a ata foi lida, aprovada e assinada por todos.

Henlio Soares Lima, Eliete de Araújo Dantas, Florid Silveira Gomes da Silva, Tharcila Santos Pereira, Cristiano do Nascimento Nunes, Josefa Glauco de Sousa Soares, Maria da Conceição dos Santos, Elaine Silva de Oliveira, Rivanildo da Silva Lima, George Alves Mendes, Tharciane Santos Pereira.



Prefeitura Municipal de Buerarema

SECRETARIA MUNICIPAL DE BUERAREMA

8. REFERÊNCIAS BIBLIOGRÁFICAS

- PARECER CNE/CP nº 5/2020 – Reorganização do Calendário Escolar e da possibilidade de cômputo de atividades não presenciais para fins de cumprimento da carga horária mínima anual, em razão da Pandemia da COVID-19.

- PARECER CNE/CP nº 9/2020 – Reexame do Parecer CNE/CP nº 5/2020, que tratou da reorganização do Calendário Escolar e da possibilidade de cômputo de atividades não presenciais para fins de cumprimento da carga horária mínima anual, em razão da Pandemia da COVID-19.

- PARECER CNE/CP nº 11/2020 – Orientações Educacionais para a Realização de Aulas e Atividades Pedagógicas Presenciais e Não Presenciais no contexto da Pandemia.

- Frente Nordeste Criança - Círculo Temático Violência e Direitos Humanos - Subgrupo 8- Políticas Públicas.

Caderno de Direitos - Retorno à creche e à escola: Direitos das crianças, suas famílias e suas/seus educadoras/es -gestoras/es, professoras/es e funcionárias/os, EDUFPI, Piauí: 2020 34pp. 17fls. ISBN:978-65-86171-43-3.

- Guia de Implementação de Protocolos de Retorno a das Atividades presenciais nas Escolas de Educação Básica.

Ministério da Educação

- PLANO ESTRATÉGICO DE RETOMADA GRADATIVA E SEGURA DAS ATIVIDADES ESCOLARES Bahia Outubro/2020 - 1ª Edição Fevereiro/2021 – 1ª Revisão

