

# Prefeitura Municipal de Cabaceiras do Paraguaçu

Lei



Estado da Bahia  
Prefeitura Municipal de Cabaceiras do Paraguaçu  
Gabinete do Prefeito



LEI MUNICIPAL Nº 271, de 19 de junho de 2015

Aprova o Plano Municipal de Educação – PME do Município Cabaceiras do Paraguaçu-Bahia, em consonância com a Lei nº 13.005/2014 que trata do Plano Nacional de Educação - PNE e dá outras providências.

O PREFEITO MUNICIPAL DE CABACEIRAS DO PARAGUAÇU, Estado da Bahia, faz saber que a Câmara Municipal de Vereadores APROVOU e eu sanciono e promulgo a seguinte Lei:

Art.1º É aprovado o Plano Municipal de Educação – PME, com duração de 10 (dez) anos, a contar da publicação desta Lei, na forma do Anexo, com vistas ao cumprimento do disposto no art. 214 da Constituição Federal.

Art. 2º São Diretrizes do PME, conforme indicado no PNE:

- I – erradicação do analfabetismo;
- II – universalização do atendimento escolar;
- III – superação das desigualdades educacionais, com ênfase na promoção da cidadania e na erradicação de todas as formas de discriminação;
- IV – melhoria da qualidade do ensino;
- V – formação para o trabalho e para a cidadania, com ênfase nos valores morais e éticos em que se fundamenta a sociedade;
- VI – promoção do princípio da gestão democrática da educação pública;
- VII – promoção humanística, científica, cultura e tecnológica do País;
- VIII – estabelecimento de meta de aplicação de recursos públicos em educação como proporção do Produto Interno Bruto – PIB, que assegure atendimento às necessidades de expansão, com padrão de qualidade e equidade;
- IX - valorização dos (as) profissionais da educação; e
- X - promoção dos princípios de respeito aos direitos humanos, à diversidade e à sustentabilidade socioambiental.

Art. 3º As metas previstas no Anexo desta Lei deverão ser cumpridas no prazo da vigência do PME.

Art. 4º O plano plurianual, as diretrizes orçamentárias e os orçamentos anuais do Município deverão ser formulados de maneira a assegurar a consignação de dotações orçamentárias compatíveis com as diretrizes, metas e estratégias do PME, a fim de viabilizar sua plena execução.

Avenida Navio Negroiro, S/N – Centro, Cabaceiras do Paraguaçu – BA, CEP: 44345-000 (75)3681-1129  
CNPJ 13.866.892/0001-50

Avenida José Antonio da Silva | 55 | Centro | Cabaceiras do Paraguaçu-Ba

[www.pmcabaceirasdoparaguacu.ba.ipmbrasil.org.br](http://www.pmcabaceirasdoparaguacu.ba.ipmbrasil.org.br)

Este documento foi assinado digitalmente por SERASA Experian  
D17F5FAA2EA139267277BCDE5F92A48A

# Prefeitura Municipal de Cabaceiras do Paraguaçu



**Estado da Bahia**  
**Prefeitura Municipal de Cabaceiras do Paraguaçu**  
**Gabinete do Prefeito**



Art. 5º O Índice de Desenvolvimento da Educação Básica – IDEB será utilizado para avaliar a qualidade do ensino a partir dos dados de rendimento escolar apurados pelo censo da educação básica, combinados com os dados relativos ao desempenho dos estudantes apurados na avaliação nacional do rendimento escolar ou outro índice que venha sucedê-lo.

Parágrafo Único - Estudos desenvolvidos e aprovados pelo MEC na construção de novos indicadores, a exemplo dos que se reportam à qualidade relativa ao corpo docente e à infraestrutura da educação básica, poderão ser incorporados ao sistema da avaliação deste plano.

Art. 6º O Município, em articulação e integração com o Estado, a União e a sociedade civil e política, procederá à avaliação periódica de implementação do Plano Municipal de Educação de Cabaceiras do Paraguaçu e sua respectiva consonância com os planos Estadual e Nacional.

§ 1º O Poder Legislativo, com a participação da sociedade civil e política, organizada e por intermédio da Comissão de Educação da Câmara de Vereadores, Conselho Municipal de Educação e Fórum Municipal de Educação, acompanharão a execução do Plano Municipal de Educação.

§ 2º A primeira avaliação do PME realizar-se-á durante o segundo ano de vigência desta Lei, cabendo à Câmara de Vereadores aprovar as medidas legais decorrentes, com vistas às correções de eventuais deficiências e distorções.

§ 3º O Conselho Municipal e o Fórum Municipal de Educação I – Acompanhará a execução do PME e o cumprimento de suas metas

II – Promoverá a conferência municipal de educação

§ 4º A Conferência Municipal de educação, determinada pelo Fórum Municipal de Educação realizar-se-á com intervalo de até 4 anos entre elas, com intenção fornecer elementos para o PNE e também refletir sobre o processo de execução do PME.

Art. 7º Caberá ao gestor municipal a adoção das medidas governamentais necessárias para o alcance das metas previstas no PME.

Parágrafo único. As estratégias definidas no anexo desta lei não eliminam a adoção de medidas adicionais em âmbito local ou de instrumento jurídicos que formalizem a cooperação entre os entes federados.

Avenida Navio Negroiro, S/N – Centro, Cabaceiras do Paraguaçu – BA, CEP: 44345-000 (75)3681-1129  
CNPJ 13.866.892/0001-50

Avenida José Antonio da Silva | 55 | Centro | Cabaceiras do Paraguaçu-Ba

[www.pmcabaceirasdoparaguacu.ba.ipmbrasil.org.br](http://www.pmcabaceirasdoparaguacu.ba.ipmbrasil.org.br)

Este documento foi assinado digitalmente por SERASA Experian  
D17F5FAA2EA139267277BCDE5F92A48A

# Prefeitura Municipal de Cabaceiras do Paraguaçu



**Estado da Bahia**  
**Prefeitura Municipal de Cabaceiras do Paraguaçu**  
**Gabinete do Prefeito**



Art. 8º O Município elaborou o seu PME em consonância com as diretrizes, metas e estratégias, previstas no PNE, Lei nº 13.005/2014.

§ 1º O Município demarcou em seu PME estratégias que:

I - Asseguram articulação das políticas educacionais com as demais políticas sociais e culturais;

II- Consideram as necessidades específicas da população do campo, assegurando a a equidade educacional e a diversidade cultural;

III- Garantem o atendimento das necessidades específicas na educação especial, assegurando o sistema educacional inclusivo em todos os níveis, etapas e modalidades;

IV- Promovem a articulação intersetorial na implementação das políticas educacionais.

Art. 9 Os Poderes do Município deverão empenhar-se em divulgar o Plano aprovado por esta Lei, bem como na progressiva realização de suas metas e estratégias, para que a sociedade o conheça amplamente e acompanhe sua implementação.

Art. 10 Até o final do primeiro semestre do nono ano de vigência deste PME, o poder executivo encaminhará à Câmara de Vereadores, sem prejuízos das prerrogativas desse poder, o projeto de lei referente ao Plano Municipal de Educação a vigorar no período subsequente, que incluirá diagnóstico, diretrizes, metas e estratégias para o próximo decênio.

Art. 12 Esta Lei entrará em vigor na data de sua publicação.

Art. 13 Revogam-se as disposições em contrário.

Cabaceiras do Paraguaçu, 19 de junho de 2015.

Paulo André Braz Silva

Prefeito Municipal

Avenida Navio Negreiro, S/N – Centro, Cabaceiras do Paraguaçu – BA, CEP: 44345-000 (75)3681-1129  
CNPJ 13.866.892/0001-50

# Prefeitura Municipal de Cabaceiras do Paraguaçu

**PREFEITURA MUNICIPAL DE CABACEIRAS DO  
PARAGUAÇU**

**SECRETARIA MUNICIPAL DE EDUCAÇÃO**



**PLANO MUNICIPAL DE EDUCAÇÃO  
2015-2025**

**CABACEIRAS DO PARAGUAÇU - BA  
2015**

# Prefeitura Municipal de Cabaceiras do Paraguaçu



PAULO ANDRÉ BRAZ SILVA

**Prefeito**

HERALDO GOMES

**Vice-Prefeito**

MARIA VIRGINIA DA SILVA SANTANA SILVA

**Secretária Municipal de Educação**

CRISTIANE DA SILVA SANTANA DA PAZ

**Coordenadora para Elaboração do PME**

# Prefeitura Municipal de Cabaceiras do Paraguaçu

## GRUPO COLABORATIVO

Bruno Felipe Fassanário

Representante de Professor do Ensino Médio

Cleide Regina Santos dos Santos

Representante do Conselho Escolar

Cristiane da Silva Santana da Paz

Técnico da Secretaria Municipal de Educação

Elisangela dos Santos Conceição

Representante de Professor Ensino Fundamental

Eliana da Silva Passos

Representante do Legislativo

Eliete Serra Rodrigues

Representante de Diretoras das Escolas da Educação Básica Pública

Fátima Sales de Paula

Representante da Educação Privada

Hildeni Nunes de Argôlo

Representante do Conselho Municipal de Educação

Isis Santos Ribeiro

Representante de Alunos

Railda de Oliveira Trindade

Representante de Pais de alunos da rede Municipal

Rute de Souza Brandão da Silva

Representante de Professor Ensino Fundamental

Taliane Santana dos Santos

Representante de Professor Educação Infantil

Tatiana de Santana do Vale

Sindicato de Professores – APLB

Viviane Leite da Silva

Representante do Conselho do Fundeb

Maria Virginia da Silva Santana Silva

Secretária Municipal de Educação

# Prefeitura Municipal de Cabaceiras do Paraguaçu

## COMISSÕES REPRESENTATIVAS

### EDUCAÇÃO INFANTIL

Ana Lúcia Rufino

Alzira dos Santos Santana

Taliane Santana dos Santos

### ENSINO FUNDAMENTAL

Clebison Pereira dos Santos

Rubileide das Chagas de Jesus

Rute de Souza Brandão

### ENSINO MÉDIO E EDUCAÇÃO PROFISSIONAL DE NÍVEL MÉDIO

Bruno Felipe Fassanário

Daiana dos Santos Teixeira

Leonardo Claudiano Paes Barreto

### EDUCAÇÃO ESPECIAL

Elisa da C. Almeida Ramos

Fátima de Sales de Paula

Juliana S. de Santana

Marineide Braz de J. da Rocha

Monica Santos Batista

### POLÍTICA DA ALFABETIZAÇÃO

Jucilene Ferreira Serra da Silva

Viviane Leite da Silva

Verena Rebouças de Santana Bastos

### EDUCAÇÃO EM TEMPO INTEGRAL

Eliete Serra Rodrigues

Fábia Andrade Santos

Raquel da Silva Santos

# Prefeitura Municipal de Cabaceiras do Paraguaçu

## **QUALIDADE DA EDUCAÇÃO BÁSICA**

Cristiane Pinto de Castro S. da Paz

Hildeni Nunes de Argôlo

Jucélia Cunha dos Santos da Silva

Joelma Sena da Costa Medeiros

Renata Pereira dos Santos

Sunamita Gonçalves da Silva

## **EDUCAÇÃO DE JOVENS E ADULTOS**

Elisangela dos Santos Conceição

Elisanja Silva da Cruz

Vera Lúcia Moreira da Silva e Silva

## **EDUCAÇÃO SUPERIOR**

Adriana de Menezes de Jesus

Tatiane Galeão da Silva Nascimento

Zenilda Santana de Sales

## **VALORIZAÇÃO DOS PROFISSIONAIS DA EDUCAÇÃO**

Jovenice Pinheiro Machado

Maria do Carmo Azevedo da Silva

Tatiana de Santana do Vale

## **GESTÃO DEMOCRÁTICA DO ENSINO PÚBLICO**

Cleide Regina Santos dos Santos

Jeane da Silva Passos

Maria Virgínia da Silva Santana Silva

## **RECURSOS FINANCEIROS PARA A EDUCAÇÃO DO MUNICÍPIO**

Cristiane da Silva Santana da Paz

Eliana da Silva Passos

Evanildo Sena de Almeida



# Prefeitura Municipal de Cabaceiras do Paraguaçu

**A educação é um processo social, é desenvolvimento. Não é a preparação para a vida, é a própria vida.**

**John Dewey**

# Prefeitura Municipal de Cabaceiras do Paraguaçu

## LISTA DE FIGURAS

Figura 01. Fazenda das Cabaceiras.....	20
Figura 02. Parque Histórico Castro Alves.....	20
Figura 03. Quadro de proficiência.....	57
Figura 04. Organograma da Secretaria Municipal de Educação.....	78

# Prefeitura Municipal de Cabaceiras do Paraguaçu

## LISTA DE TABELAS

Tabela 01. Povoados do Município de Cabaceiras do Paraguaçu.....	21
Tabela 02. Projeção Populacional de Cabaceiras do Paraguaçu.....	23
Tabela 03. População total por Gênero, Rural/Urba e Taxa de Urbanização – Cabaceiras do Paraguaçu.....	24
Tabela 04. Estrutura Etária da População – Cabaceiras do Paraguaçu .....	25
Tabela 05. Estabelecimento de saúde por tipo e localização.....	26
Tabela 06. Taxa de Escolarização da Educação do Município de Cabaceiras do Paraguaçu por localização, referente ao ano de 2014.....	34
Tabela 07. Frequência por ano de nascimento, segundo o município residente.....	34
Tabela 08. Evolução da matrícula da Educação Infantil no município de Cabaceiras do Paraguaçu, por dependência administrativa e/ou localização no período de 2010 a 2013.....	35
Tabela 09. Evolução das matrículas do Ensino Fundamental do Município de Cabaceiras do Paraguaçu, por dependência administrativa e localização (2012/2014).....	38
Tabela 10. Nível Educacional da População de 06 a 14 anos.....	39
Tabela 11. Matrícula do Ensino Fundamental do Município de Cabaceiras do Paraguaçu, por idade série, Rede Municipal .....	40
Tabela 12. Taxa de Rendimento – Rede Estadual .....	41
Tabela 13. Taxa de Rendimento – Rede Municipal .....	42
Tabela 14. Matrícula Inicial do Ensino Médio no município de Cabaceiras do Paraguaçu .....	43
Tabela 15. Desempenho do Exame Nacional do Ensino Médio (Enem).....	44

# Prefeitura Municipal de Cabaceiras do Paraguaçu

Tabela 16. Índice do Desenvolvimento da Educação Básica (Ideb) no Ensino Fundamental (2005-2013).....	52.
Tabela 17. Matrícula Inicial na Educação de Jovens e Adultos no Município de Cabaceiras do Paraguaçu, por dependência administrativa e localização.....	63
Tabela 18. Nível Educacional da População Jovem .....	63
Tabela 19. Nível Educacional da População Adulta com mais de 25 anos .....	64
Tabela 20. Funções Docentes por Etapas e Modalidades da Educação Básica - Rede Municipal.....	68
Tabela 21. Número de Professores e Coordenadores da Rede Municipal, Estadual e Particular .....	69
Tabela 22. Profissionais em Educação, por nível de escolaridade na Rede Municipal em 2013.....	73
Tabela 23. Profissionais em Educação, por situação funcional na Rede Municipal .....	73
Tabela 24. Número de Escolas por Etapas de Ensino – RedeMunicipal.....	76
Tabela 25. Conselhos Existentes no Município .....	78
Tabela 26. Outras Receitas com o Setor Educacional do Município de Cabaceiras do Paraguaçu, administrados pela Prefeitura.....	80
Tabela 27. Recursos aplicados em Educação pelo Governo Municipal de Cabaceiras do Paraguaçu, por Nível ou modalidade de Ensino.....	81
Tabela 28. Receita e aplicação dos Recursos recebidos do FUNDEB no Município de Cabaceiras do Paraguaçu .....	82
Tabela 29. Aplicação no Ensino fundamental - Exercício 2013 (R\$).....	82

# Prefeitura Municipal de Cabaceiras do Paraguaçu

## LISTA DE GRÁFICOS

Gráfico 1 – Avaliação Diagnóstica do Município.....	41
Gráfico 2 – Distorção Idade-Série do ensino Médio de Cabaceiras do Paraguaçu.....	44

# Prefeitura Municipal de Cabaceiras do Paraguaçu

## LISTA DE QUADROS

Quadro 01 - Número de Estabelecimentos Escolares da Educação Básica do Município de Cabaceiras do Paraguaçu .....	54
---	----

# Prefeitura Municipal de Cabaceiras do Paraguaçu

## LISTA DE SIGLAS E ABREVIATURAS

- ACs – Atividades Complementares
- ANA – Avaliação Nacional da Alfabetização
- APLB – Associação dos Professores Licenciados do Brasil
- AVALIE – Avaliação Externa do ensino Médio
- CACS – Conselho de Acompanhamento e Controle Social
- CAE – Conselho de Alimentação Escolar
- CAEE – Centro de Atendimento Educacional Especializado
- CAPS – Centro de Atenção Psicossocial
- CAQi – Custo Aluno Qualidade Inicial
- CEAGS – Colégio Estadual Albérico Gomes de Santana
- CETEP – Centro Territorial de Educação Profissional
- CF – Constituição Federal
- CLT – Código de Leis Trabalhistas
- CME – Conselho Municipal de Educação
- DCNEB - Diretrizes Curriculares Nacionais Gerais para a Educação Básica
- DIMUS – Diretoria de Museus
- DIREC – Diretoria Regional de Educação e Cultura
- EAD – Ensino a Distância
- EJA - Educação de Jovens e Adultos
- EMR – Ensino Médio Regular
- ENEM – Exame Nacional do ensino Médio
- FAMAM – Faculdade Maria Milza
- FNDE - Fundo Nacional de Desenvolvimento da Educação

# Prefeitura Municipal de Cabaceiras do Paraguaçu

FPE – Formação Pela Escola

FUNDEB – Fundo Nacional de Desenvolvimento da Educação Básica

IBAMA – Instituto Brasileiro do Meio Ambiente e dos Recursos Naturais

IBGE – Instituto Brasileiro de Geografia e Estatística

IDEB – Índice de Desenvolvimento da Educação Básica

IDHM – Índice de Desenvolvimento Humano Municipal

IFBAIANO - Instituto Federal Baiano

IDESP – Indicador de Qualidade da Educação Paulista

LDBEN – Lei de Diretrizes e Bases da Educação Nacional

LDO – Lei de Diretrizes Orçamentárias

LOA – Lei Orçamentária Anual

MEC – Ministério da Educação e Cultura

PACTO/PNAIC – Pacto Nacional de Alfabetização na Idade Certa

PAR - Plano de Ações Articuladas

PARFOR – Programa Plano Nacional de Formação de Professores da Educação Básica

PBF – Programa Bolsa Família

PBLE – Programa Banda Larga na Escola

PDDE – Programa Dinheiro Direto na Escola

PDE – Programa de Desenvolvimento da Escola

PETI – Programa de Erradicação do Trabalho Infantil

PMAQ – Programa da Melhoria do Acesso e Qualidade da Assistência

PME – Plano Municipal de Educação

PNAD - Pesquisa Nacional por Amostra de Domicílios

PNLL – Programa Nacional do Livro e Leitura



# Prefeitura Municipal de Cabaceiras do Paraguaçu

PNAE – Programa Nacional de Alimentação Escolar  
PNATE – Programa Nacional de Apoio ao Transporte Escolar  
PNBE – Programa Nacional de Biblioteca na Escola  
PNE – Plano Nacional de Educação  
PNUD – Programa das Nações Unidas para o Desenvolvimento  
PPA – Plano Plurianual  
PROERD – Programa Educacional de Resistência às Drogas e à Violência  
PROGESTÃO – Programa de Capacitação a Distância para Gestores Escolares  
PRONAF – Programa Nacional da Agricultura Familiar  
PSE – Programa de Saúde na Escola  
SAEB – Sistema de Avaliação da Educação Básica  
SAMU – Serviço de Atendimento Móvel às Urgências  
SCFV – Serviço de convivência e Fortalecimento de Vínculos  
SME – Secretaria Municipal de Educação  
TOPA - Todos pela Alfabetização  
UFBA – Universidade Federal da Bahia  
UFRB – Universidade Federal do Recôncavo da Bahia  
UNEB – Universidade do Estado da Bahia  
UNIFACS – Universidade Salvador  
UNIG – Universidade Nova Iguaçu  
UNOPAR – Universidade Norte do Paraná

# Prefeitura Municipal de Cabaceiras do Paraguaçu

## SUMÁRIO

<b>1</b>	<b>INTRODUÇÃO.....</b>	<b>17</b>
<b>2</b>	<b>ANÁLISE SITUACIONAL DO MUNICÍPIO E DA EDUCAÇÃO.....</b>	<b>18</b>
2.1	ANÁLISE SITUACIONAL DO MUNICÍPIO.....	18
<b>2.1.1</b>	<b>Caracterização do Município.....</b>	<b>18</b>
2.1.1.1	<i>Aspectos Históricos.....</i>	18
2.1.1.2	<i>Aspectos Geográficos</i>	20
2.1.1.3	<i>Aspectos Demográficos.....</i>	22
2.1.1.4	<i>Aspectos Socioeconômicos.....</i>	26
2.1.1.5	<i>Aspectos Culturais.....</i>	28
2.1.1.6	<i>Infraestrutura Material.....</i>	29
2.2	ANÁLISE SITUACIONAL DA EDUCAÇÃO.....	30
<b>2.2.1</b>	<b>Níveis da Educação: Educação Básica e Superior.....</b>	<b>30</b>
2.2.1.1	<i>Etapas da Educação Básica.....</i>	31
2.2.1.2	<i>Educação Infantil.....</i>	31
2.2.1.3	<i>Ensino Fundamental.....</i>	36
2.2.1.4	<i>Ensino Médio.....</i>	41
2.3	MODALIDADES E DESAFIOS EDUCACIONAIS.....	43
<b>2.3.1</b>	<b>Educação Especial.....</b>	<b>44</b>

# Prefeitura Municipal de Cabaceiras do Paraguaçu

<b>2.3.2</b>	<b>Política da Alfabetização.....</b>	<b>45</b>
<b>2.3.3</b>	<b>Educação em Tempo Integral.....</b>	<b>48</b>
<b>2.3.4</b>	<b>Qualidade da Educação Básica.....</b>	<b>49</b>
<b>2.3.5</b>	<b>Educação de Jovens e Adultos (EJA).....</b>	<b>59</b>
<b>2.3.6</b>	<b>Educação Profissional de Nível Médio.....</b>	<b>61</b>
<b>2.4</b>	<b>EDUCAÇÃO SUPERIOR.....</b>	<b>62</b>
<b>2.4.1</b>	<b>Ensino Superior.....</b>	<b>62</b>
<b>2.5</b>	<b>VALORIZAÇÃO DOS PROFISSIONAIS DA EDUCAÇÃO.....</b>	<b>65</b>
<b>2.6</b>	<b>GESTÃO DEMOCRÁTICA DO ENSINO PÚBLICO.....</b>	<b>71</b>
<b>2.7</b>	<b>RECURSOS FINANCEIROS PARA A EDUCAÇÃO NO MUNICÍPIO.....</b>	<b>76</b>
<b>2.7.1</b>	<b>Investimento Público em Educação.....</b>	<b>77</b>
<b>3</b>	<b>DIRETRIZES, METAS E ESTRATÉGIAS DO PME.....</b>	<b>80</b>
<b>3.1</b>	<b>DIRETRIZES, METAS E ESTRATÉGIAS DO PME.....</b>	<b>81</b>
<b>4</b>	<b>ACOMPANHAMENTO E AVALIAÇÃO DO PME.....</b>	<b>103</b>
	<b>REFERÊNCIAS.....</b>	<b>116</b>

# Prefeitura Municipal de Cabaceiras do Paraguaçu

17

## 1 INTRODUÇÃO

O Plano Municipal de Educação (PME) de Cabaceiras do Paraguaçu é um marco e uma conquista para todos que almejam melhorias na Qualidade do Ensino do município. Este documento define e orienta as políticas públicas do município referentes à Educação para o período de 2015 a 2025.

A Constituição Federal (CF) de 1988 no artigo 214 nos fala que a lei estabelecerá o Plano Nacional de Educação (PNE), assim como a Lei de Diretrizes e Bases da Educação Nacional (LDBEN) no seu artigo 9º nos diz que a “União incumbir-se-á de elaborar o Plano Nacional de Educação, em colaboração com os estados, o Distrito Federal e os municípios”.

Este Plano é fruto do trabalho, responsabilidade e dedicação de todos que se propuseram participar das formações, análises, discussões com o Grupo Colaborativo, é aquele que coordena as discussões com a finalidade de elaborar o PME, envolvendo toda a comunidade escolar, segmentos da sociedade civil, por meio das cirandas de educação e poder público sob a responsabilidade da Secretaria Municipal de Educação. Este documento é de suma importância, apresentando a realidade do município, as Diretrizes e Metas para o andamento do processo educacional no decênio.

O presente documento está dividido em etapas e permitem uma melhor compreensão da educação municipal e de tudo que desejamos almejar no período de vigência deste Plano em comunhão com o Plano Nacional de Educação (PNE).

Entregamos a comunidade e aos poderes executivo e legislativo, o PME de Cabaceiras do Paraguaçu para os próximos 10 (dez) anos, certos do empenho, dedicação e comprometimento de todos os envolvidos na promoção de uma educação de qualidade, uma possibilidade de desenvolvimento do ser humano, em busca da construção de uma sociedade justa e solidária para todos.

# Prefeitura Municipal de Cabaceiras do Paraguaçu

18

## 2 ANÁLISE SITUACIONAL DO MUNICÍPIO E DA EDUCAÇÃO

O presente texto aborda a análise situacional do município de Cabaceiras do Paraguaçu no ano de 2014, como ponto de partida para adequação do Plano Municipal de Educação para o decênio 2015/2025.

### 2.1 ANÁLISE SITUACIONAL DO MUNICÍPIO

#### 2.1.1 Caracterização do Município

O município de Cabaceiras do Paraguaçu está localizado na zona fisiográfica do Recôncavo baiano, sendo a sua superfície de 213,55 km<sup>2</sup>. A altitude local é de 210 metros acima do nível do mar. De acordo com a classificação climática de Koppen, o clima é subúmido a seco, com estação seca, compensada pelos totais elevados de precipitação pluviométrica anual entre 800 a 1400 mm. A umidade relativa média do ar é de 6,6 horas/dia.

Os tipos de vegetação local permitem dois ambientes: caatinga e zona da mata, o solo de maior representatividade no município é o amarelo álico de textura franco-argilo-arenosa, fase floresta estacional decidual e baixo teor de matéria orgânica, fracamente ácida e com boa capacidade de retenção de água, relevo pediplano sertanejo, representativo do Recôncavo Baiano e de grandes extensões na faixa pré-litorânea do Nordeste Brasileiro. No que se refere à hidrografia, os principais rios do município são: Córrego do Mocambo, Capivari e Paraguaçu.

Tendo como objetivo nortear as novas ações e metas da educação, o município leva em consideração os aspectos históricos, geográficos, demográficos, socioeconômico, culturais e infraestrutura material.

##### 2.1.1.1 Aspectos Históricos

Nas décadas de 40 a 50, o povoado de Cabaceiras, até então pertencente ao Município de Muritiba, era constituído de poucas moradias, entre estas estavam às residências dos moradores mais antigos: Alcebíades Vieira (Quincas), Posidãoio, Alcides Benvenuto e Félix Sales. As pessoas viviam da agricultura e uma vez por

# Prefeitura Municipal de Cabaceiras do Paraguaçu

19

semana iam a Muritiba ou Cruz das Almas, onde levavam seus produtos para vender e comprar o necessário (fazer a feira), o que acontecia aos sábados.

Além de enfrentar dificuldades com o transporte, o povo também sofria com as doenças ocasionadas após as cheias do rio Paraguaçu, e a falta de assistência médica, pois para se consultar tinham que enfrentar algumas horas a cavalo ou a pé sob Sol e chuva ou recorrer às benzedadeiras e rezadeiras da região. Estas mulheres em muitos momentos eram as únicas formas de cura e alívio das doenças que atingiam a comunidade. Com suas receitas e beberagens elas indicavam cura para dor de cabeça, de barriga, gripe, catapora e outras enfermidades que atacavam a população local entre as décadas de 40 a 60.

A feira-livre do município começou quando um Senhor de nome Euzébio, comprou algumas dúzias de bananas e uma quarta de amendoim na feira de Cruz das Almas e comercializou em um dia de domingo, a sombra de três pés de Mulungus que ficavam em frente à casa de Senhor Félix. Os moradores começaram a comprar os amendoins e as bananas em pequenas quantidades, e assim o Senhor Euzébio conseguiu vender toda a sua mercadoria e a cada semana ele oferecia outros produtos, aumentando a variedade e contribuindo cada vez mais para o desenvolvimento da feira.

Os pequenos agricultores gostaram da ideia e passaram a vender seus produtos no mesmo local. A partir daí, as pessoas não precisavam mais se deslocar com tanta frequência a outras cidades para comprar. Esta iniciativa atraiu compradores e vendedores, vindos inclusive pessoas de outras localidades, a exemplo da Timbóra (hoje Tupiaçu), que dependuravam a criação (a carne de carneiro) nos pés de Mulungus e iam comercializando. A feira foi crescendo, sempre aos domingos, e o número de habitantes também, dando origem ao distrito de Cabaceiras do Paraguaçu, no município de Muritiba.

Um importante fator que contribuiu com o crescimento populacional da localidade de Cabaceiras foi à criação do Parque Histórico Castro Alves, em 08 de Março de 1971, área destinada a preservar o sítio do nascimento do poeta dos escravos. A inauguração do parque fez com que pessoas do Brasil inteiro

# Prefeitura Municipal de Cabaceiras do Paraguaçu

20

passassem a visitar individualmente ou em grupos, para conhecer um pouco mais sobre o poeta, gerando um movimento e desenvolvimento maior na localidade. Com isso, a comunidade ia se desenvolvendo cada vez mais, tanto em sua economia quanto ao número de habitantes que crescia a cada dia, contribuindo para sua emancipação política.



**Figura 1: Fazenda das Cabaceiras**

**Fonte:** Acervo do Parque Histórico Castro Alves, 1929



**Figura 2: Parque Histórico Castro Alves**

**Fonte:** Eliana Oliveira Silva - 2008.

No dia 13 de Junho de 1989, o governador Nilo Coelho promulgou a lei nº. 5.010, instituindo o município de Cabaceiras do Paraguaçu. Desde a sua emancipação, teve como representantes do poder executivo o Sr. Aurino Oliveira Machado Filho, eleito primeiro prefeito da cidade na década de 1990, Antônio Martins Gonçalves, em 1993, Heraldo Gomes da Silva, eleito vice de Antônio Martins, que veio a óbito levando o vice a assumir o mandato em 1995 – 1996 João Batista Gomes de Santana em 2004, Romildes Oliveira Rios Machado prefeita eleita em 2009 e Paulo André Braz da Silva atual prefeito eleito em 2013.

O nome Cabaceiras do Paraguaçu é de origem indígena, oriundo da cabaça, um fruto grande e oco do qual se faz vasos e cuias, e estes serviam de recipientes para guardar mantimentos. Daí a provável ideia da origem do nome da antiga fazenda do poeta se chamar Cabaceiras, batizando mais tarde a localidade por esta nomenclatura. Esta é uma informação adquirida a partir de relatos orais, pois não há nenhum registro que comprove de fato a origem do nome da cidade.

# Prefeitura Municipal de Cabaceiras do Paraguaçu

21

Nas raras fontes, encontram-se algumas informações nas poesias do poeta Castro Alves, nas descrições do escritor Edivaldo Machado Boaventura em seu livro: Castro Alves um parque para o poeta, em 2005, e nas narrativas do memorialista Anfilóbio de Castro.

A luta pela autonomia política se concretizou através da Lei Estadual nº 5010 elevando-se a categoria de município, publicado no Diário Oficial do Estado de 14.06.89. O Município foi criado com os territórios dos Distritos de Cabaceiras do Paraguaçu e Geolândia (ex-Santo Antônio do Jordão), desmembrados de Muritiba por força da Lei Federal que criou a nova cidade.

## 2.1.1.2 Aspectos Geográficos

Cabaceiras do Paraguaçu localiza-se a 160 km de distância de Salvador, capital do estado, e tem sua comunicação feita pelas rodovias BR 101 por meio da BA 491 e BR 324. A área total do município é de 226, 015 km<sup>2</sup>, de acordo com o Instituto Brasileiro de Geografia e Estatística (IBGE). Fica situada na microrregião geográfica de Santo Antônio de Jesus, pertencente à região econômica do Recôncavo Sul, e a região de planejamento do Paraguaçu

O município é constituído pelo Distrito de Geolândia, o sub-distrito de Tupiaçu e mais 35 povoados, discriminados a seguir:

**Tabela 01. Povoados do Município de Cabaceiras do Paraguaçu**

1. Alecrim	12. Jacaré Grande	23. Pontal de Itaporã	34. Vila Augusta
2. Agrovila	13. Jacarezinho	24. Quiabos	35.Vila Justa
3. Aporá	14. Lagoa de Pedro	25. Riacho comprido	
4. Arueira	15. Lagoa Salgada	26. Sobrado	
5. Baixinha	16. Lagoa Seca	27. Tabua	



# Prefeitura Municipal de Cabaceiras do Paraguaçu

22

6. Caatinguinha	17. Morro de Pedras	28. Tauá	
7. Cacimba	18. Murutuba	29. Tapuio	
8. Carpina	19. Nova Aparecida	30. Tenda	
9. Cumbuca	20. Olhos D'água I	31. Timborinha	
10. Cerquinha	21. Olhos D'água II	32. Tupiaçu	
11. Genipapo	22. Pé de Serra	33. Viração	

Fonte: Prefeitura Municipal de Cabaceiras do Paraguaçu 2014

Limita-se com os municípios de Antônio Cardoso, Castro Alves, Conceição da Feira, Cruz das Almas, Governador Mangabeira, Muritiba, Santo Estevão e Sapeaçu.

A sede do município está situada a uma latitude de 12° 32'0", uma longitude de 39°11'0" e altitude de 200m. Apresenta uma variedade climática de subúmido a seco, com temperatura média de 25°. Seu maior período de chuvas é entre os meses de novembro a julho, apresentando uma precipitação anual de 900 a 1200 mm.

O longo período chuvoso favorece as atividades agrícolas, principalmente a do cultivo do fumo e do milho. Com clima e temperaturas agradáveis, a população local sente-se confortável a maior parte do ano. O transbordo do Rio Paraguaçu (Lago) influencia positivamente sobre o clima local.

A vegetação demarca dois espaços diferentes no município. A caatinga lembra a proximidade com o sertão baiano, enquanto a zona da mata, área de vegetação mais densa, de árvores valiosas e de terra fértil, denuncia a aproximação do município com o litoral.

O município apresenta um relevo do tipo Tabuleiros Interiorano, Pediplano Sertanejo, uma geografia de Depósitos Eluvionares e Coluvionares, Gnaisses Charnockíticos, e seu solo caracterizam-se por Latossolo amarelo, Massapé.

Os tabuleiros e massapé definiram a vocação agrícola do município, oportunizando a diversidade dos cultivos. A Serra do Aporá, localizada no município

# Prefeitura Municipal de Cabaceiras do Paraguaçu

23

de Cabaceiras do Paraguaçu, na divisa com o município de Muritiba, é o seu ponto mais alto.

É banhado pela Bacia Hidrográfica do Paraguaçu e tem como principais rios o córrego do Mucambo, o Rio Capivari e o Rio Paraguaçu. O córrego do Mucambo se constitui em um curso de água importante para diversas comunidades e, em sua extensão, também se encontra o açude de Pedra do Cavalo, formado em consequência da barragem do Complexo Pedra do Cavalo. O Rio Paraguaçu pode ser considerado a maior riqueza natural da região.

A magnitude da bacia Hidrográfica do Paraguaçu possibilitou a implantação do referido Complexo, que beneficiou o município e as vizinhanças. A barragem da Pedra do Cavalo abastece um grande contingente populacional da capital baiana e da área metropolitana.

### 2.1.1.3 - Aspectos Demográficos

Segundo dados do IBGE (censo de 2010), o município possui uma taxa de crescimento demográfico de 0,8%, uma população estimada de 17.327 habitantes sendo que 78,7% da população residem na zona rural, ou seja, 12.836 habitantes e 21,3% na zona urbana

**Tabela 02. Projeção populacional de Cabaceiras do Paraguaçu**

Evolução Populacional			
Ano	Cabaceiras do Paraguaçu	Bahia	Brasil
1991	14.523	11.867.991	146.825.475
1996	14.732	12.472.894	156.032.944
2000	15.547	13.070.250	169.799.170

# Prefeitura Municipal de Cabaceiras do Paraguaçu

24

Evolução Populacional			
Ano	Cabaceiras do Paraguaçu	Bahia	Brasil
2007	17.502	14.080.654	183.987.291
2010	17.327	14.016.906	190.755.799

**Fonte:** Censo Demográfico 1991, Contagem Populacional 1996, Censo Demográfico 2000, Contagem Populacional 2007 e Censo Demográfico 2010; Disponível em <[www.ibge.gov.br](http://www.ibge.gov.br)> acesso em (26 de maio de 2015).

A tabela 02 apresenta o crescimento populacional de 1991 a 2010, onde se observa um crescimento proporcional entre 1991 a 1996. Entretanto, de 1996 a 2007, verificou-se um crescimento considerável, cujos motivos não foram pontuados pelo IBGE.

De 2007 a 2010, assim como o estado da Bahia, Cabaceiras do Paraguaçu apresenta um decréscimo populacional, fato relacionado à maior escolarização das mulheres em idade fértil, ao desenvolvimento de campanhas de planejamento familiar, distribuição dos métodos anticoncepcionais, dentre outros fatores.

Os dados do IBGE (censo 2010) demonstram que o município, com 17.327 habitantes, apresenta uma taxa de urbanização de 26,80%, o que corresponde a 4.644 habitantes residindo na zona urbana. A maior concentração populacional encontra-se na zona rural e corresponde a 73,20% da população cabaceirense, no total de 12.683 habitantes, refletindo diretamente na densidade demográfica, que é de 78,45 hab/km<sup>2</sup>, caracterizando o município como uma localidade essencialmente agrária.

Entre 2000 e 2010, a população de Cabaceiras do Paraguaçu teve uma taxa média de crescimento anual de 0,06%. Na década anterior, de 1991 a 2000, a taxa média de crescimento anual foi de 0,53. Nas últimas duas décadas, a taxa de urbanização cresceu 138,40%. Tais dados podem ser verificados na tabela 02.

**Tabela 03. População Total, por Gênero, Rural/Urbana e Taxa de Urbanização - Cabaceiras do**

**Prefeitura Municipal de Cabaceiras do Paraguaçu**

25

**Paraguaçu – BA**

<b>População</b>	<b>População (1991)</b>	<b>% do Total (1991)</b>	<b>População (2000)</b>	<b>% do Total (2000)</b>	<b>População (2010)</b>	<b>% do Total (2010)</b>
<b>População total</b>	16.420	100,00	17.215	100,00	17.327	100,00
<b>População residente masculina</b>	8.044	48,99	.542	49,62	8.549	49,34
<b>População residente feminina</b>	8.376	51,01	8.674	50,39	8.778	50,66
<b>População urbana</b>	1.846	11,24	3.305	19,20	4.644	26,80
<b>População rural</b>	14.574	88,76	13.910	80,80	12.683	73,20
<b>Taxa de Urbanização</b>	-	11,24	-	19,20	-	26,80

Fonte: Pnud, Ipea e FJP. (Disponível em < <http://www.pnud.org.br/> >, acesso em (26 de maio de 2015).

Cabaceiras do Paraguaçu ocupa a 4614ª posição no Índice de Desenvolvimento Humano Municipal - IDHM, em 2010, em relação aos 5.565 municípios do Brasil. Em relação aos 417 municípios de Bahia, Cabaceiras do Paraguaçu ocupa a 246ª posição, sendo que 245 (58,75%) municípios estão em situação melhor e 172 (41,25%) municípios estão em situação pior ou igual, segundo dados do Programa das Nações Unidas para o Desenvolvimento (Pnud).

O IDHM de Cabaceiras do Paraguaçu é 0,581, em 2010. O município está situado na faixa de Desenvolvimento Humano Baixo (IDHM entre 0,5 e 0,599). Entre 2000 e 2010, a dimensão que mais cresceu em termos absolutos foi Educação (com

**Prefeitura Municipal de Cabaceiras do Paraguaçu**

26

crescimento de 0,284), seguida por Longevidade e por Renda. Entre 1991 e 2000, a dimensão que mais cresceu em termos absolutos também foi Educação (com crescimento de 0,134), seguida por Renda e por Longevidade.

**Tabela 04- Estrutura Etária da População - Cabaceiras do Paraguaçu – BA**

Estrutura Etária	População (1991)	% do Total (1991)	População (2000)	% do Total (2000)	População (2010)	% do Total (2010)
<b>Menos de 15 anos</b>	7.553	46,00	6.707	38,96	5.412	31,23
<b>15 a 64 anos</b>	7.956	48,45	9.416	54,70	10.669	61,57
<b>População de 65 anos ou mais</b>	911	5,55	1.092	6,34	1.246	7,19
<b>Razão de dependência</b>	106,38	0,65	82,83	0,48	62,32	0,36
<b>Taxa de envelhecimento</b>	-	5,55	-	6,34	-	7,19

Fonte: Pnud , Ipea e FJP (Disponível em < <http://www.pnud.org.br/> >, (acesso em 26 de maio de 2015).

Como pode ser observado na tabela 03, a população de Cabaceiras do Paraguaçu é predominantemente jovem, mais de 31,23% da população tem menos de 15 anos de idade, e o percentual de habitantes acima de 65 anos (7,19%) é bem reduzido, se comparado com a população jovem. Essa característica faz com que a Secretaria Municipal de Educação enfrente o desafio da escolarização para assegurar a todos, o acesso, a permanência na escola e a continuidade dos estudos.

**Tabela 05. Estabelecimentos de saúde por tipo e localização**

Localização	Total	Números de estabelecimentos de saúde					
		Posto de saúde	Centro de saúde	Unidade mista	Pronto Socorro	Hospital	Outros

**Prefeitura Municipal de Cabaceiras do Paraguaçu**

27

Urbana	02	01	01	X	X	X	X
Rural	09	09	X	X	X	X	X

Fonte: Secretaria Municipal de Saúde (2014).

A população Cabaceirense conta com dez Postos Médicos com prédios próprios nas localidades de Timborinha, Caatinguinha, Lagoa Seca, Cerquinha, Aporá, Nova Aparecida, Jacarezinho, Sobrado, Geolândia e Centro, mais um Centro Médico na sede que oferece serviço de urgência e emergência 24h, consultas especializadas de ginecologia, obstetrícia, urologia, cirurgião geral e Pediatria em todos os postos de saúde, os demais serviços são referenciados para cidades vizinhas conforme a situação; SAMU – Serviço de Atendimento Móvel às Urgências; CAPS- Centro de Atenção Psicossocial e sete unidades de Saúde da Família com 100% de cobertura.

#### 2.1.1.4 Aspectos Socioeconômicos

Em relação aos aspectos socioeconômicos do município, a produção básica é de mandioca, feijão, milho, amendoim, hortaliças, laranja, limão e fumo, além do amendoim, aipim, batata doce e castanha. A maior parte da produção do município destina-se ao consumo familiar do agricultor, sendo o excedente vendido nas feiras livres da região. Com a seca prolongada no ano de 2012 muitos pomares de citros (limão e laranja) foram dizimados. Logo, o agricultor procurou diversificar sua produção especialmente para o feijão e o milho, uma vez que muitos recebem sementes do governo, através do Programa Semeando (5 kg de milho e 5 kg de feijão).

Outro programa que beneficia o produtor é o Programa Garantia Safra, que garante condições mínimas de sobrevivência aos agricultores familiares de municípios sistematicamente sujeitos à perda de safra por excesso hídrico ou estiagem.

# Prefeitura Municipal de Cabaceiras do Paraguaçu

28

O meio natural da região, oferece condições para a pecuária na bovinocultura de corte, bovinocultura de leite, eqüinos, ovinocultura, avicultura, suinocultura, caprinocultura e apicultura. Alguns criadores são da terra, no entanto, produtores de outras regiões se instalam no município, atraídos, muitas vezes, pela fertilidade do solo e pela proximidade dos grandes centros, o que facilita o escoamento da produção pela BR 101 e pela BR 116.

A atividade avícola vem crescendo consideravelmente no município, com isso a empresa Gujão Alimentos, com pólo em Conceição da Feira, vem incentivando e financiando os produtores da região, através da construção de galpões para a criação de aves. O Banco do Nordeste, através do Programa Agro Amigo e Programa Nacional da Agricultura Familiar - PRONAF B, oferecem aos pequenos produtores um financiamento para investir na produção, esta proposta é válida também para os produtores de suinocultura.

A pesca artesanal é bastante praticada para a própria sobrevivência, não existe um apoio sistemático da Empresa BAHIA PESCA, aos pescadores do município. Cabaceiras têm a sua colônia de pescadores, que vem atendendo os direitos dos seus associados, proporcionando palestras e reuniões com representantes da Secretaria de Meio Ambiente do Estado e Instituto Brasileiro do Meio Ambiente e dos Recursos Naturais Renováveis (IBAMA) para orientar e instruir os pescadores no sentido de cultivo, organização, preservação e comercialização de peixe e camarão. Alguns pescadores já receberam a carteirinha de pescador emitida pelo Governo Federal e Ministério da Pesca.

O comércio de Cabaceiras vem crescendo nos últimos anos, aumentando a quantidade de empreendimentos formais e informais. Com a demanda das vendas, os estabelecimentos comerciais estão deixando de ser administrados apenas pelos proprietários e familiares, passando a empregar um número cada vez maior de pessoas da comunidade. As casas comerciais estão localizadas em sua maioria na sede do município e no Distrito de Geolândia: casas de materiais de construção, supermercados, farmácias, padarias, açougues, lojas de confecções, armarinhos e outros.

# Prefeitura Municipal de Cabaceiras do Paraguaçu

29

A feira livre, realizada na sede, no distrito de Geolândia e no subdistrito de Tupiaçu, aos domingos, é outra alternativa de renda para os agricultores, lavradores e pequenos comerciantes (ambulantes), e das regiões vizinhas. Destacamos que a Prefeitura Municipal de Cabaceiras do Paraguaçu é a instituição com maior número de funcionários no município, fomentando a economia local.

Cabaceiras do Paraguaçu é um município composto por belas paisagens e pontos turísticos entre elas o Lago da barragem Pedra do Cavalo. Os bares e restaurantes à margem do lago movimentam um considerável capital no período do verão.

## *2.1.1.5 Aspectos Culturais*

Sabemos que a cultura é um somatório de costumes, tradições e valores, com um jeito próprio de ser, estar e sentir o mundo de um povo que leva o indivíduo a fazer, ou a expressar-se, de forma característica.

Desta forma, o indivíduo ao sentir-se parte daquela comunidade além de desenvolver o seu ser acaba afirmando sua identidade de pertencimento ao lugar, grupo e povo.

A cultura é um forte agente de identificação pessoal e social, a qual leva a integração de segmentos sociais e gerações, é um elo de afetividade que desperta suas potencialidades como indivíduo e fomenta sua interação com o grupo.

O aniversário de Emancipação Política do município é comemorado no dia 13 de junho, onde acontecem momentos cívicos promovidos pela Prefeitura Municipal de Cabaceiras e Câmara de Vereadores.

Assim, o município de Cabaceiras do Paraguaçu-Ba, destaca suas principais atividades culturais que são realizadas por diversas comunidades, tais como: Festa do Padroeiro São João Batista na sede, os festejos em louvor a Santo Antônio,



# Prefeitura Municipal de Cabaceiras do Paraguaçu

30

Padroeiro de Geolândia; Festa de Reis; O grupo folclórico de “Tabuleiro de Pindoba”; o bumba-meu-boi; Queima de Judas, entre outros.

Essas manifestações culturais fortalecem a rede cultural dos municípios do Recôncavo a qual Cabaceiras do Paraguaçu faz parte. O município vem se destacando na parte literária através do Parque Histórico de Castro Alves, o poeta dos escravos.

Atualmente a gestão do Parque Histórico Castro Alves que funciona na Fazenda Cabaceiras, realiza vários eventos culturais a fim de promover o conhecimento do patrimônio histórico material e imaterial.

O Museu Biográfico foi inaugurado em março de 1971, por ocasião do primeiro centenário da morte do poeta baiano Antônio Frederico de Castro Alves, sendo considerado o lugar ideal para o público conhecer, pesquisar e mergulhar no universo do porta-voz literário da Abolição da Escravatura no Brasil (DIMUS, 1998).

Segundo informações da DIMUS, os projetos atuais são:

- ✓ Conhecendo as Nascentes;
- ✓ Sarau no Parque;
- ✓ Brincando no Parque;
- ✓ Oficina de teatro;
- ✓ Baú de Memórias;
- ✓ Sopa de letras; e
- ✓ Festival de Declamação de Poemas de Antônio de Castro Alves.

Conhecendo as Nascentes; Sarau no Parque; Brincando no Parque; Oficina de teatro; Baú de Memórias; Sopa de letras e Festival de Declamação de Poemas de Antônio de Castro Alves, lembramos que esse último é tradição na cidade, dando início às comemorações de nascimento do poeta Castro Alves e reúne pessoas de diversas regiões do Estado e de todas as idades que prestam homenagem ao grande trovador baiano.

Percebemos que essas ações, através dos projetos culturais são importantes, pois a cultura precisa ser redimensionada para a garantia do desenvolvimento de políticas culturais, sociais e lazer, a fim de fortalecer os laços de pertencimento local

# Prefeitura Municipal de Cabaceiras do Paraguaçu

31

entre os cidadãos.

## *2.1.1.6 Infraestrutura Material*

O município de Cabaceiras do Paraguaçu está localizado a 18km da BR 101, conta com acesso através da BA 491 tanto para a Sede como para o Distrito de Geolândia. Possui uma malha de estradas vicinais que são de sua responsabilidade.

A população Cabaceirense conta com abastecimento de água tratada pela Empresa Baiana de Águas e Saneamento S/A (Embasa) no Distrito de Geolândia e nas localidades de Sobrado, Nova Aparecida e Sede e ampliação do abastecimento para as localidades de Tenda, Caatinginha, Murutuba, Aporá e Agrovila. O abastecimento de água sem tratamento é fornecido através de poços artesianos nas localidades de Tapuio, Cumbuca, Agrovila, Alecrim, Jacarezinho, Olhos D'água, Pontal, Tupiaçu, e Timborinha, sendo o fornecimento de água feito através do carro pipa (operação do Exército).

A coleta de lixo é realizada pela prefeitura na sede, Sobrado e Geolândia, sendo destinado ao aterro sanitário de Muritiba, pago por tonelada. O lixo hospitalar segue o mesmo destino.

A Prefeitura Municipal de Cabaceiras do Paraguaçu conta com sede própria, funcionando no mesmo prédio as Secretarias de Finanças e Administração. A Secretaria de Transporte funciona em prédio próprio. As demais funcionam em prédios alugados.

O município conta ainda com dois Centros Culturais um em Geolândia e outro na Sede, o Parque Histórico Castro Alves - museu biográfico que funciona em um espaço com 52.000m<sup>2</sup>, mais sete quadras de esportes, cinco praças públicas nas localidades de Geolândia, Agrovila, Sede, Caatinginha e Tupiaçu, quatro campos de futebol, quatro ginásios poliesportivos na fase de execução da obra, localizados em Aporá, Caatinginha, Sede e Geolândia, bem como a construção de um estádio de futebol, autorizados pelo Fundo Nacional de Desenvolvimento da Educação FNDE e através de convênio firmado com o Ministério do Esporte.

# Prefeitura Municipal de Cabaceiras do Paraguaçu

32

No âmbito Educacional o município conta com 29 escolas, todas com prédios próprios, e contando com o fornecimento de água e energia, com a exceção da Escola Cantinho da Felicidade, que não possui o fornecimento de energia. Um Centro de Atendimento Educacional Especializado, funcionando em prédio alugado, e já autorizado pelo Fundo Nacional de Desenvolvimento da Educação (FNDE) a construção de uma escola de 12 salas na Sede e outra com 6 salas na localidade de Caatinginha. O município conta ainda com um Colégio de Ensino Médio - Colégio Estadual Albérico Gomes Santana. Cabaceiras ainda possui mais alguns prédios públicos: 02 almoxarifados, prédio da Escola José Firmino (desativado), três mercados Municipais, uma Garagem Municipal e dois sanitários públicos. O transporte escolar do município conta com frota própria composta por 7 ônibus grandes, 2 microônibus, todos oriundos do Programa Caminho da Escola, 1 carro modelo UNO e 2 carros modelo Kombi e complementada com locação de veículos, como ônibus, caminhão e carro pequeno.

## 2.2 ANÁLISE SITUACIONAL DA EDUCAÇÃO

### 2.2.1. Níveis da Educação: Educação Básica e Superior

A análise situacional da educação básica e superior do município de Cabaceiras do Paraguaçu foi construída pelo Grupo Colaborativo, instituído pelo decreto nº 055/2014 e suas respectivas Comissões Representativas, responsáveis por tal ação e foi realizada a partir de reuniões periódicas na sede da Secretaria Municipal de Educação e em espaços educativos do município. Baseando-se em dados oficiais nos âmbitos federais, estaduais e municipais, e procura retratar a educação nos últimos anos, além de buscar informações oficiais que fundamentem a construção das metas e estratégias do novo Plano Municipal de Educação para o decênio 2015- 2025.

#### 2.2.1.1 Etapas da Educação Básica

# Prefeitura Municipal de Cabaceiras do Paraguaçu

33

Neste aspecto abordaremos as etapas da educação básica, a saber: Educação Infantil, Ensino Fundamental e Ensino Médio.

Ao longo do processo, crianças e adolescentes devem receber a formação adequada para o seu conhecimento e crescimento, comum e indispensável para o exercício da cidadania como nos afirma a Lei de Diretrizes e Base da Educação Nacional. As etapas da educação básica estão organizadas e cada uma tem o seu objetivo próprio e sua forma de organização.

A Educação Infantil tem como foco, o desenvolvimento físico, psicológico, intelectual e social da criança.

Com a Lei 11.274/2006 o ensino fundamental passa de oito anos para nove anos, aumentando o tempo de permanência do educando na escola, propondo assim, melhorar a qualidade da formação inicial.

O ensino médio com duração de três anos é de responsabilidade do estado, mas, deve trabalhar de forma articulada com o município, pois este tem a responsabilidade de aprofundar os conhecimentos adquiridos no ensino fundamental, buscando uma articulação melhor dos conteúdos para o trabalho e a cidadania.

Este também deve buscar o desenvolvimento da autonomia intelectual, pensamento crítico e a compreensão dos fundamentos científico-tecnológicos.

Com esta proposta, o município busca aos poucos aprimorar a qualidade da Educação Municipal.

## *2.2.1.2 Educação Infantil*

O direito ao atendimento às crianças de 0 a 5 anos de idade à educação pública gratuita e de qualidade vem sendo garantido e se fortalecendo com a criação de leis como a Lei de Diretrizes e Bases da Educação Nacional (LDBEN), a 9.394/96, bem como a Lei 11.645/2008, que regulamenta a obrigatoriedade da temática história e cultura afro brasileira e indígena, documentos estes que

# Prefeitura Municipal de Cabaceiras do Paraguaçu

34

concretizam uma história de luta em busca do reconhecimento da importância para a formação humana.

A LDBEN nº 9.394/96, por sua vez reconhece a Educação Infantil como primeira etapa da Educação Básica. Essa garantia na legislação sem dúvida protagonizou uma grande conquista para esse segmento, que ocasionou fortes mudanças na educação. Sabe-se que isso foi fator preponderante para a inclusão das crianças de 4 e 5 anos como ensino obrigatório, porém, ainda existem muitos desafios a serem vencidos, tais como a universalização da Educação Infantil, na etapa da pré-escola, e principalmente no que diz respeito à ampliação da oferta de vagas nas creches para crianças na faixa etária de 0 a 3 anos e o atendimento em período integral.

A começar pela primeira meta do Plano Nacional de Educação, que se refere à universalização do atendimento de crianças de 4 e 5 anos de idade em escolas de educação infantil, e ampliar a oferta em creches de forma a atender no mínimo, 50% (cinquenta por cento) das crianças de até 3 anos até o final da vigência PNE, Cabaceiras do Paraguaçu está muito próximo de alcançar a primeira parte de tal objetivo. Segundo dados da Pesquisa Nacional por Amostra de Domicílios (PNAD), 93,7% das crianças de 4 e 5 anos frequentam a escola. Mediante essa informação, considera-se que o município está gradativamente evoluindo de forma a cumprir parte da meta antes do prazo exigido.

No que diz respeito ao atendimento de crianças de 4 e 5 anos de idade em escolas de Educação Infantil evidenciam que Cabaceiras do Paraguaçu se encontra a frente das demais regiões, inclusive do nível nacional, bem próximo de alcançar a meta Brasil.

No município é comum a matrícula de crianças residentes na zona rural nas escolas da zona urbana o que dificulta uma coleta fidedigna dos dados.

**Tabela 06. Taxa de escolarização da Educação Infantil do município de Cabaceiras do Paraguaçu por localização, referente ao ano de 2014.**

Localização	População de 0 a 5 anos (A)	Matrícula (B)	Escolarização %
Urbana	255	344	134,90
Rural	905	440	48,61

# Prefeitura Municipal de Cabaceiras do Paraguaçu

35

**Fonte:** população: Secretaria Municipal de Saúde – Cabaceiras do Paraguaçu

**Matrícula:** Secretaria Municipal de Educação – Cabaceiras do Paraguaçu. 20 Abril 2015.

Os dados demonstram contradição tanto na zona urbana quanto na rural. O número de matrícula na zona urbana é superior ao número da população. Na zona rural, o número da população é muito alto em relação ao número de matriculados o que leva a afirmar que existem muitas crianças fora da escola.

Os dados atuais sobre o crescimento da população infantil no município, apresentado pela tabela abaixo são importantes para observarmos e confrontarmos com o processo de evolução da população atendida nas escolas municipais nos últimos 2 anos.

**Tabela 07. Frequência por ano de nascimento, segundo o município residente.**

Cabaceiras do Paraguaçu	Nascidos vivos	
	Período	
	2012	2013
	226	250

Fonte: Secretaria Municipal de Saúde – Cabaceiras do Paraguaçu. Abril 2015

A tabela 07 revela que o número de crianças nascidas vivas cresceu de um ano para outro, sendo que em 2013 houve um crescimento de 24 nascimentos a mais em relação ao ano anterior.

A evolução da matrícula nas escolas da rede municipal de ensino durante o período de 2010 a 2013 sofreu uma redução significativa nas escolas localizadas na zona urbana. Também houve uma diminuição em relação às situadas na zona rural, tendo seu momento crítico entre os anos de 2010 e 2011, voltando timidamente a crescer em 2013. Não foi encontrada nenhuma explicação que esclarecesse quais fatores foram responsáveis por esses resultados. Quanto à rede particular, está vivendo um período de ascensão, aumentando consideravelmente seu registro de matrícula. Apesar do atendimento às crianças pequenas não ser predominante nas escolas particulares, a procura por esta dependência administrativa é bastante acentuada. Um dos motivos para esse aumento se deve ao fato da procura de uma educação de melhor qualidade, evidenciada decorrentes das falas de pais de alunos.

**Tabela 08. Evolução da matrícula da Educação Infantil no município de Cabaceiras do Paraguaçu, por dependência administrativa e localização no período de 2010 a 2013.**

# Prefeitura Municipal de Cabaceiras do Paraguaçu

36

Anos	Municipal		Estadual		Particular		Total
	Urbana	Rural	Urbana	Rural	Urbana	Rural	
2010	338	537			43		
2011	319	464			89		
2012	329	446			70		
2013	264	448			94		

Fonte: Disponível em: <qedu.org.br/ajuda/artigo/356152>. Acesso em 19 de março de 2015.

Outro aspecto que precisa ser ponderado na análise situacional da Educação Infantil em Cabaceiras do Paraguaçu, diz respeito à demanda da população da creche. Existe o atendimento às crianças na faixa etária de 2 anos de idade, porém não foi encontrado nenhum levantamento específico a respeito do quantitativo desta clientela para fins de planejamento da oferta e atendimento da mesma.

O quadro panorâmico em relação à oferta do atendimento da Educação Infantil pelo município de Cabaceiras do Paraguaçu revela que há muito a fazer para chegarmos a plena execução da meta 01 do Plano Nacional de Educação e atingirmos os objetivos específicos, determinados nos diversos documentos oficiais que regulamentam essa primeira etapa de ensino.

A perspectiva do atendimento em tempo integral a todas as crianças de 0 a 5 de idade é algo que precisa ser estimulado, conforme é estabelecido nas Diretrizes Curriculares Nacionais da Educação Infantil (DCNEI), investir para que as instituições tenham infraestrutura adequada, desenvolver estratégias que venha extinguir com as classes multisseriadas, aquisição de materiais específicos à cada faixa etária, mobiliários e equipamentos entre outros, a qualificação dos docentes, gestores, coordenadores e funcionários são necessidades prioritárias dessa demanda.

Percebe-se que o município vem desenvolvendo diversas ações no sentido de superar os problemas existentes, a exemplo de compra de material didático específico para cada idade, aquisição de materiais pedagógicos e recreativos, adequação dos mobiliários de sala de aula, planejamento pedagógico sistêmico, acompanhamento aos docentes por meio das visitas às unidades escolares, distribuição de acervos de obras literárias através do Programa Nacional Biblioteca na Escola. Também de acordo com os Parâmetros Nacionais de Qualidade,

# Prefeitura Municipal de Cabaceiras do Paraguaçu

37

observa-se um cuidado no que se refere à proporção de docentes por quantidade de crianças por classe.

Diante das ações que buscam suprir os percalços enfrentados, é altíssimo o número de escolas de ensino fundamental que atendem a educação infantil, existindo apenas uma instituição específica para essa demanda. Estas, não estão projetadas para atender crianças de 0 a 5 anos, o que desencadeia uma série de problemas de modo que o atendimento infantil ocorra de forma irregular, afetando as especificidades dessa clientela.

Em relação ao atendimento à população do campo, o mesmo é feito de forma a suprir suas limitações. Tendo em vista o difícil acesso das crianças às escolas, o município oferece transporte para àquelas que residem distantes. Mesmo utilizando medidas de diminuição, a existência de classes multisseriadas é predominante nas escolas da zona rural. Classes em que crianças da Educação Infantil comungam o mesmo espaço com alunos do fundamental ou turmas formadas por creche e pré-escola dificultam bastante o trabalho docente e impacta diretamente no rendimento escolar das crianças.

A Secretaria Municipal de Educação (SME) não tem poupado esforços para alavancar a melhoria do atendimento ao ensino infantil, atuando em suas diversas áreas. A elaboração da Proposta Curricular para educação infantil no município de Cabaceiras do Paraguaçu foi fundamentada nos documentos oficiais, promove e incentiva a formação inicial e continuada dos profissionais, orienta os gestores escolares acerca do preenchimento correto do censo escolar, com vistas a garantir recursos advindos dos programas do governo federal. A exemplo do Programa Dinheiro Direto na Escola (PDDE), Programa Nacional de Reestruturação e Aquisição de Equipamentos para Rede Escolar Pública de Educação Infantil, entre outros.

A formação integral das crianças é garantida pela LDBEN em seu artigo 29. A parceria com outras instituições é de fundamental importância para que esse objetivo atinja seu sentido pleno. Constata-se um trabalho ainda tímido no que se refere a essa questão. O município através da Secretaria Municipal de Educação mantém uma articulação com o Parque Histórico Castro Alves, que atua como



# Prefeitura Municipal de Cabaceiras do Paraguaçu

38

difusor das memórias do poeta Castro Alves, oferecendo ainda promoção de concursos literários e peças teatrais, havendo uma integração com as escolas municipais nas promoções de suas atividades. Além disso, algumas escolas promovem palestras específicas especialmente por ocasião das datas comemorativas.

Embora os avanços estejam visíveis na tentativa de garantir a todas as crianças em idade escolar, o direito de ser atendida, sobretudo na oferta de um ensino de qualidade, um ponto caminha a passos lentos: a questão da discussão sobre educação especial no município necessita de uma atenção maior.

A partir dessa análise, é notório que o direito à Educação infantil determinada pelas leis que normatizam essa etapa de ensino não é suficiente para garantir o efetivo desenvolvimento integral da criança de até 5 anos, em seus aspectos físico, psicológico, intelectual e social, a melhoria dos espaços físicos, materiais adequados e suficientes, qualificação e valorização dos profissionais e demais ações concretas que visem a qualidade do ensino. Para tanto é fundamental colocar como prioridade dos entes federados e de todos os envolvidos (profissionais, família, sociedade) para que de fato exista o casamento entre a teoria e a prática.

### *2.2.1.3 Ensino Fundamental*

A rede municipal de ensino de Cabaceiras do Paraguaçu, de acordo com dados da SME possui 32 escolas, 2 são da rede particular, 1 estadual sendo 29 da rede pública, dessas, 1 funciona exclusivamente creche e infantil, e as demais ministram o Ensino Fundamental.

A implantação do Ensino Fundamental de nove anos no município supracitado iniciou-se em 2010, com previsão para término em 2018, sendo totalmente regularizada em 2019, dar-se-á de forma gradativa.

Não identificamos no município ação que contemple promover a relação das escolas com instituições que visem garantir a oferta regular de atividades culturais dos alunos dentro dos espaços escolares e fora deles.

# Prefeitura Municipal de Cabaceiras do Paraguaçu

39

A estruturação do Ensino Fundamental de nove anos se dá em segmentos. Iniciando-se no 1º ano e tendo término no 9º ano. Sendo que desses, os três primeiros (1º, 2º e 3º anos) compreendem o ciclo de alfabetização que deverá garantir a base alfabética até o final do terceiro ano. Os anos decorrentes do Ensino Fundamental se organizam em: 4º e 5º anos do Ensino Fundamental Séries Iniciais e do 6º ao 9º ano Ensino Fundamental Séries Finais.

**TABELA 09 - Evolução das matrículas do Ensino Fundamental do Município de Cabaceiras do Paraguaçu, por dependência administrativa e localização (2012/2014)**

Anos	Municipal		Estadual		Particular		Total
	Urbana	Rural	Urbana	Rural	Urbana	Rural	
<b>2012</b>	1.937	1.328			148		3.413
<b>2013</b>	1.968	1.276			221		3.465
<b>2014</b>	2.585	1.740			321		4.646

FONTE: MEC/INEP. Censo Escolar – Disponível em: <<http://www.inep.gov.br>>. Acesso em: 19 de março de 2015

Houve um aumento de matrícula no Ensino Fundamental na rede municipal na zona urbana enquanto na zona rural, entre os anos de 2012 e 2013 percebemos uma pequena redução de matrícula e no ano de 2014 verificamos um aumento considerável em ambas. Quanto à rede particular houve um crescimento gradativo.

A rede estadual desde o ano de 2010 não atende o Ensino Fundamental no município, pois, no ano acima citado a única Escola Estadual que existia com Ensino Fundamental foi municipalizada.

O município ainda estimula a oferta do Ensino Fundamental para a população do campo. Da mesma forma que há ainda oferta através da matrícula, para atender aos filhos de profissionais dedicados a atividades de caráter itinerante, respeitando seus deslocamentos periódicos.

Através da matrícula, todos os alunos de 6 a 14 anos, têm acesso ao Ensino Fundamental, porém as ações existentes no município não garantem pelo menos 95% dos mesmos concluírem essa etapa na idade recomendada. Ainda se falando das ações que o município tem desenvolvido para o acompanhamento e monitoramento do acesso, da permanência e do aproveitamento escolar dos beneficiários de programas de transferência e de renda, a SME monitora através do censo escolar e da frequência do Programa Bolsa Família (PBF). Embora as situações de discriminação, preconceitos e violência na escola não tenha nenhuma

# Prefeitura Municipal de Cabaceiras do Paraguaçu

40

ação que contemple, a Secretaria de Ação Social dispõe de um Serviço de Convivência e Fortalecimento de Vínculo (SCFV) que atende cerca de 380 jovens em 07 núcleos no município com orientadores sociais e facilitadores de oficinas. O Conselho Tutelar (CT) do município não dispõe de medidas protetivas nem preventivas, mas aconselha e alerta os pais, fazem palestras e encaminham as situações para Promotoria Pública quando solicitados.

Não há no município, a oferta de atividades extracurriculares de incentivo às habilidades que estimulem os estudantes em concursos nacionais e/ou mediante certames. O município contudo participa das Olimpíadas de Língua portuguesa e Matemática. Assim como não há a contento, novas tecnologias de informação, com exceção de 4 escolas que possuem sala de informática e não temos no município comunicação e ações específicas que combinem tempo, atividades didáticas e pedagógicas entre a escola e o ambiente comunitário, considerando as especificidades de Educação Especial, escolas do campo.

O Programa Atleta na Escola atende a faixa etária de 12 a 17 anos matriculada no Ensino Fundamental séries finais e está dividido em modalidades, já o Programa Mais Educação atende parcialmente as escolas do município, 10 escolas participam do Programa para os alunos do Ensino Fundamental anos Iniciais e Finais, onde são desenvolvidas atividades de estímulo e habilidades esportivas, culturais, além de atividades de incentivo a leitura e escrita. O referido programa será descrito em suas especificidades no transcorrer deste documento em tópico específico para tal. Também pode ser caracterizado como parcial as ações voltadas para incentivar a participação dos pais ou responsáveis no acompanhamento das atividades escolares de seus filhos, reduzindo-se às reuniões na escola e á pouca flexibilidade na organização do trabalho pedagógico, incluindo adequação do calendário. No que se refere à construção da proposta curricular, a mesma está embasada nos documentos oficiais e consulta aos diretores, coordenadores e professores da séries finais. Quanto às demais modalidades não há consulta, mas apenas obediência aos documentos oficiais.

**TABELA 10. Nível Educacional da População de 06 a 14 anos.**

<b>Faixa etária</b>	<b>Taxa de analfabetismo</b>	<b>% de alunos na escola</b>
---------------------	------------------------------	------------------------------

**Prefeitura Municipal de Cabaceiras do Paraguaçu**

41

(anos)	1991	2000	2010	1991	2000	2010
<b>06 a 14 anos</b>				55,610	94,870	98,840
<b>11 a 14 anos</b>	37,460	18,030	8,540			

Fonte: Atlas de Desenvolvimento Humano no Brasil. Disponível em: <<http://www.atlasbrasil.org.br/2013>>. Acesso em: 19 de março de 2015.

A taxa de analfabetismo para os alunos de 11 a 14 anos diminuiu nos anos de 1991 a 2010. Porém não foram encontrados registros oficiais de porcentagem de alunos na escola durante esse período, tão pouco da taxa de analfabetismo de 06 a 14 anos entre 1991 a 2010, no entanto, como pode ser observado através da porcentagem de alunos na escola, esse número aumentou consideravelmente nesse período.

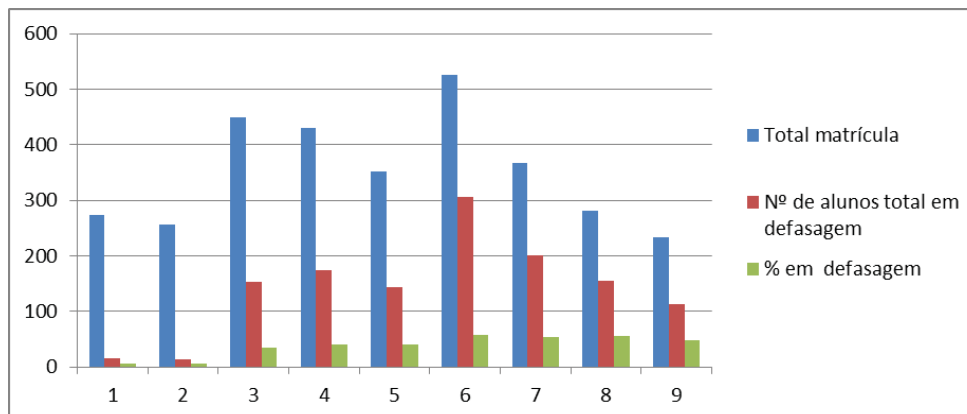
**Tabela 11. Matrícula do Ensino Fundamental do Município de Cabaceiras do Paraguaçu, por idade série, Rede Municipal – 2014.**

Idade	1º ano	2º ano	3º ano	4º ano	5º ano	6º ano	7º ano	8º ano	9º ano	Total
6 anos	258	21								279
7 anos	14	223	22	7						266
8 anos	1	8	274	23						306
9 anos		5	77	226	33					341
10 anos	1		31	86	176	48	1			343
11 anos			25	42	77	172	32			348
12 anos			9	21	28	105	134	17		314
13 anos			7	14	25	80	73	109	32	340
14 anos			4	9	11	59	51	64	88	286
15 anos				1	1	36	35	51	51	175
+ 16 anos			1	1	1	26	42	40	62	173
Total matrícula	274	257	449	430	352	526	368	281	233	3171
Nº e alunos total em defasagem	16	13	153	174	143	306	201	155	113	3171
% em defasagem	5,839	5,058	34,076	40,465	40,625	58,175	54,62	55,16	48,498	100

Fonte: Secretaria Municipal de Educação.

# Prefeitura Municipal de Cabaceiras do Paraguaçu

Percebe-se que a porcentagem de defasagem vai aumentando gradativamente a partir do 3º ano até o 6º ano do ensino fundamental. Nos anos 7º, 8º e 9º ano há uma oscilação na porcentagem que é considerada grande.



**Gráfico 1 – Avaliação diagnóstica do Município**

Fonte: Secretaria Municipal de Educação.

É notório que a defasagem idade/série, ocorre com maior índice a partir do 3º ano, pois a porcentagem ultrapassa os 34%, chegando a um índice de mais de 58% no 6º ano. Nos anos que se seguem, 7º, 8º e 9º ano, percebe-se uma oscilação, mas que não deixa de revelar um aumento considerável na porcentagem da defasagem idade/série.

**TABELA 12. Taxa de Rendimento – Rede Estadual (2008 a 2010)**

Série / ano	Ano	Taxa de Aprovação		Taxa de Reprovação		Taxa de Abandono	
		Urbana	Rural	Urbana	Rural	Urbana	Rural
5ª série / 6º ano do EF	2008	78.70		15.80		5.50	
	2009	67.20		25.50		7.30	
	2010	50.90		32.20		16.90	
6ª série / 7º ano do EF	2008	85.80		12.30		1.90	
	2009	86.70		10.00		3.30	
	2010	68.40		21.50		10.10	
7ª série / 8º ano do EF	2008	84.90		13.80		1.30	
	2009	92.10		6.60		1.30	
	2010	88.90		8.10		3.00	
5ª série /	2008	90.80		4.10		5.10	

**Prefeitura Municipal de Cabaceiras do Paraguaçu**

43

6º ano do EF	2009	98,60		1,00		0,40	
	2010	93,10		2,30		4,60	

Fonte: Disponível em: <<http://portal.mec.gov.br/ide/2008,2009,2010/gerarTabela.php>> acesso em 19 de março de 2015.

Considerando que no município até 2009 havia na rede estadual as séries finais do Ensino Fundamental na zona urbana, é notório que a taxa de aprovação é sempre maior do que a de reprovação, que também é maior do que a taxa de abandono, exceto na 7ª série em 2008. A rede estadual desde o ano de 2010 não atende o Ensino Fundamental no município, pois, no ano acima citado a única Escola Estadual que existia com Ensino Fundamental foi municipalizada.

**TABELA 13. Taxa de Rendimento – Rede Municipal**

Série / ano	Ano	Taxa de Aprovação		Taxa de Reprovação		Taxa de Abandono	
		Urbana	Rural	Urbana	Rural	Urbana	Rural
1ª série / 2º ano do EF	2008	64,30	73,70	27,80	23,80	7,90	2,50
	2009	62,00	72,40	32,40	24,20	5,60	3,40
	2010	70,40	77,20	25,70	22,10	3,90	0,70
2ª série / 3º ano do EF	2008	65,80	73,30	30,40	25,50	3,80	1,20
	2009	68,60	80,10	31,40	19,60	0,00	0,30
	2010	71,50	78,40	26,00	19,50	2,50	2,10
3ª série / 4º ano do EF	2008	77,20	78,70	21,60	18,00	1,20	3,30
	2009	75,70	78,90	23,10	17,40	1,20	3,70
	2010	72,40	74,50	25,30	20,90	2,30	4,60
4ª série / 5º ano do EF	2008	78,90	75,60	19,10	21,00	2,00	3,40
	2009	73,50	87,90	25,40	10,30	1,10	1,80
	2010	86,30	82,00	10,40	15,50	3,30	2,50
5ª série / 6º ano do EF	2008	65,70	70,60	18,70	20,60	15,60	8,80
	2009	55,00	68,00	33,00	12,00	12,00	20,00
	2010	73,00	71,00	14,90	22,60	12,10	6,40
6ª série / 7º ano do EF	2008	75,00	71,40	18,20	20,40	6,80	8,20
	2009	79,20	87,50	15,60	3,10	5,20	9,40
	2010	80,80	80,00	14,10	20,00	5,10	0,00
7ª série / 8º ano do EF	2008	84,90	71,40	4,70	9,50	10,40	19,10
	2009	86,40	80,60	7,60	0,00	6,00	19,40
	2010	84,40	88,50	7,80	7,70	7,80	3,80
8ª série / 9º ano do EF	2008	95,00	92,00	1,70	4,00	3,30	4,00
	2009	93,50	89,70	1,30	3,40	5,20	6,90
	2010	96,70	96,20	3,30	0,00	0,00	3,80

FONTE: Disponível em: <<http://portal.mec.gov.br/ide/2008,2009,2010/gerarTabela.php>> acesso em 19 de março de 2015.

# Prefeitura Municipal de Cabaceiras do Paraguaçu

44

A taxa de aprovação na zona rural é maior do que na zona urbana, e consequentemente a taxa de reprovação ficou com o índice maior na zona urbana. Já a taxa de abandono nas séries iniciais verificou-se que na 1ª série/2º ano do EF na zona urbana o índice é maior e nas outras séries é variada, mas prevalecendo a zona rural com maior índice e quando observamos as séries finais percebemos também que as maiores taxas ficam na zona rural.

## 2.2.1.4 Ensino Médio

O Ensino Médio no município de Cabaceiras do Paraguaçu é ofertado pela rede pública estadual de ensino, como preconizado pela LDB nº9.394/96. O Colégio Estadual Albérico Gomes Santana (Ceags) é a única instituição estadual de ensino existente no município, tem sua escola mãe na sede do município e dois anexos, um no Distrito de Geolândia, à 18 km da sede, e outro na localidade de Timborinha, à 24 km da sede. É ofertada matrícula para as três séries do Ensino Médio Regular (EMR), bem como para a Educação de Jovens e Adultos (EJA) do Ensino Médio. Todos os alunos concluintes do Ensino Fundamental em Cabaceiras do Paraguaçu têm o seu direito de acesso garantido ao Ensino Médio pelo Estado da Bahia. Bem como a possibilidade de escolher o local onde vai estudar de acordo com a sua localização e necessidades de mobilidade, já que se têm aqueles dois anexos localizados na zona rural do município.

**Tabela 14. Matrícula Inicial do Ensino Médio no Município Cabaceiras do Paraguaçu, por dependência administrativa e localização 2011/2013**

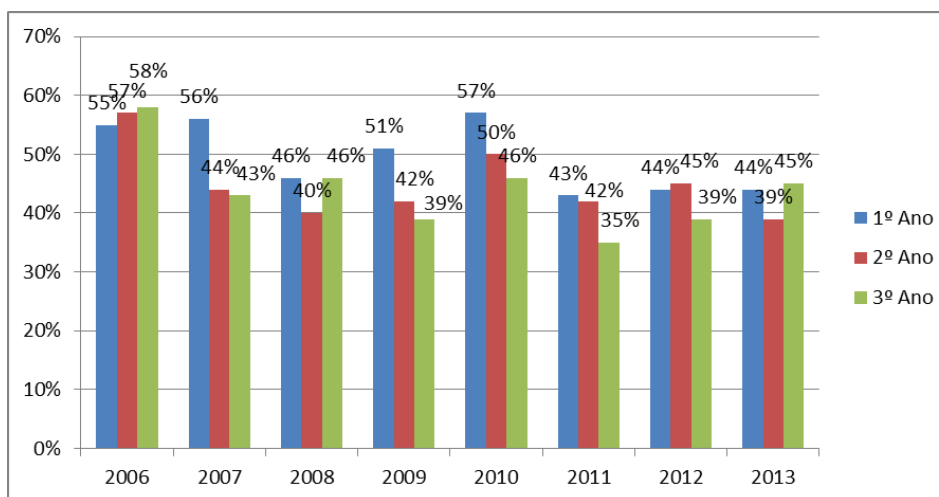
Anos	Municipal		Estadual		Privada		Total
	Urbana	Rural	Urbana	Rural	Urbana	Rural	
2011			478	219			697
2012			484	248			732
2013			420	219			639

Fonte: Anuário Estatístico da Educação da Bahia. Disponível em: <<http://portal.mec.gov.br/ide/2010>>. Acesso em: 16 jan. 2014 e Diretoria Regional (Direc)

Como vimos à oferta de vagas para os concluintes do Ensino Fundamental (EF) não é problema. Os problemas enfrentados no Ensino Médio são o da

# Prefeitura Municipal de Cabaceiras do Paraguaçu

proficiência e a taxa de distorção idade série dos anos finais do Ensino Fundamental, 9º ano, que afetam diretamente a distorção idade-série do EMR, o que fica evidente no gráfico abaixo.



**Gráfico 2 - Distorção Idade-Série do Ensino Médio de Cabaceiras do Paraguaçu**  
 Fonte: Disponível em: <<http://www.qedu.org.br/cidade/5080-cabaceiras-do-paraguacu/distorcao-idade-serie?dependencia=0&localization=0&stageld=9&year=2013>>. Acesso em: 10 mai. 2015.

É um quadro caótico que na maioria das vezes resulta em evasão escolar ou uma porcentagem muito baixa dos egressos do EMR que ingressam no Ensino Superior. Esta inferência pode ser comprovada no baixo rendimento nas avaliações externas, tais como Avaliação Externa do Ensino Médio (Avalie) e Exame Nacional do Ensino Médio (Enem).

**Tabela 15. Desempenho no Exame Nacional do Ensino Médio (Enem)**

Nível	Ano	Média da prova objetiva	Média Total (Redação e Prova Objetiva)
Rede Estadual	2009	436,25	456,4
Rede Estadual	2010	444,98	460,35
Rede Estadual	2011	441,95	447,20



# Prefeitura Municipal de Cabaceiras do Paraguaçu

46

Rede Estadual	2012	448,00	447,20
---------------	------	--------	--------

Fonte: Disponível em: <<http://portal.mec.gov.br/ide/2009/gerarTabela.php>>. Acesso em: 22 abr. 2015.

Para os evadidos e a população que não continua os estudos, não existem projetos institucionais para incentivar o seu retorno às salas de aula. Não há uma efetiva comunicação entre o Ceags e as Secretarias Municipais, nem tampouco entre estas. Trabalham de forma isolada, não discutem as demandas desta população, nem a possibilidade de implementação de projetos que tenham objetivos em comum.

A proficiência do EMR é medida através das avaliações externas, Avalie e Enem. O avalie tem medido a proficiência das duas primeiras séries do EMR servindo como ferramenta para adequações do planejamento escolar, já o Enem mede aprendizagem das três séries do EMR servindo também como meio de acesso ao Ensino Superior.

Apesar de termos no município o programa Universidade para Todos do Governo Estadual com parceria com a Universidade do Estado da Bahia (Uneb), a Tabela 17 demonstra que a nossa proficiência no Enem está muito baixa, consequência das distorções idade/série/aprendizagem e da falta de programas adequados e eficazes para garantir aprendizagem suficiente para que a nossa população concluinte e egressa do EMR ingresse no Ensino Superior a uma taxa superior a 3%.

## 2.3 MODALIDADES E DESAFIOS EDUCACIONAIS

Vários são os desafios para garantir a universalização da educação básica obrigatória e, desse modo, a superação da desigual oferta da educação no Brasil. Uma política educacional pautada na diversidade e nos direitos humanos traz para o exercício da prática democrática a problematização sobre a construção da igualdade social e a superação das desigualdades. Essa construção pressupõe o reconhecimento da diversidade no desenvolvimento socioeconômico, cultural, econômico e político da sociedade. Por essa razão, a educação como direito

# Prefeitura Municipal de Cabaceiras do Paraguaçu

47

fundamental, universal e inalienável deve ser garantida para todos (as), nos diferentes espaços sociais e geopolíticos, em todos os níveis, etapas e modalidades da educação.

## 2.3.1 Educação Especial

A educação especial é uma modalidade de ensino destinada a educandos com necessidades educativas especiais no campo da aprendizagem, originadas quer de deficiência física, sensorial, mental ou múltipla, quer de características como altas habilidades ou superdotação. A oferta da educação especial, dever constitucional do Estado, tem início na faixa etária de zero a seis anos, durante a educação infantil. Sendo assim, respeitando-se as possibilidades e as capacidades dos alunos, a educação especial destina-se às pessoas com deficiência e pode ser oferecida em todos os níveis de ensino. A Constituição Federal estabelece o direito das pessoas com deficiência receberem educação, preferencialmente na rede regular de ensino (art. 208, III). A diretriz atual é a da plena integração dessas pessoas em todas as áreas da sociedade. Trata-se, portanto, de dois direcionamentos principais: o direito à educação, comum a todas as pessoas, e o direito de receber essa educação, sempre que possível, junto às demais pessoas, nas escolas «regulares». No entanto, apesar do atendimento preferencial na rede regular para os educandos com deficiência, a legislação educacional considera a existência de atendimento especializado. Assim, quando não for possível a integração desses educandos em classes comuns do ensino regular, deve ser oferecido atendimento em classes, escolas ou serviços especializados.

A educação ao longo dos tempos tem buscado acompanhar as transformações que a contemporaneidade exige. Diante dessa perspectiva o respeito e atendimento à diversidade constituem-se em premissas básicas. Nesse contexto, a inclusão apresenta-se como necessária para que se faça cumprir a Legislação vigente, que, de acordo com a Constituição Federal em seu artigo 208 - inciso III estabelece o direito das pessoas com deficiência de receberem educação preferencialmente na rede regular de ensino.

# Prefeitura Municipal de Cabaceiras do Paraguaçu

48

Para tanto, faz-se necessário à integração plena dos alunos com deficiência às classes escolares regulares, fazendo valer, a estes, a oportunidade de usufruir dos seus direitos. Nessa perspectiva, o panorama municipal apresenta um quantitativo de 35 alunos com deficiência matriculados no ano de 2014 nas diferentes etapas e modalidades de ensino no município segundo dados oriundos da Secretaria de Educação.

Diante desses dados nota-se que o município de Cabaceiras do Paraguaçu, paulatinamente, vem fazendo cumprir as determinações e exigências legais que primam pela inclusão dos alunos com necessidades educacionais especiais nas classes regulares de ensino, porém ainda é necessário investir em ações para identificar quais os tipos de dificuldades ou deficiências que esta clientela possui além de um maior incentivo a formação específica dos profissionais da educação que dão atendimento a estes alunos. Entre essas ações destacam-se a sensibilização dos demais alunos e da comunidade em geral para a integração, as adaptações curriculares, a produção de livros e materiais pedagógicos adequados às diferentes necessidades, adaptação das escolas para que os alunos especiais possam nelas transitar e oferta de transporte escolar adaptado. Enfrentamos ainda, dificuldades em articular os setores da educação, saúde e assistência social, para viabilizar o atendimento aos estudantes com deficiência, transtornos globais de desenvolvimento e altas habilidades.

O município dispõe de um Centro de Apoio Educacional Especializado (CAEE) que oferta atendimento no turno oposto ao da escolarização, atendendo um público de 25 alunos, de acordo a informações levantadas na Secretaria de Educação.

Porém, para que o município possa, de fato, implementar um sistema educacional inclusivo, faz-se necessário adotar algumas medidas, incluindo a adequação do espaço e a disponibilidade de recursos multifuncionais, além de investir na formação continuada dos funcionários e assim oferecer um atendimento de qualidade.

## 2.3.2 Política da Alfabetização

# Prefeitura Municipal de Cabaceiras do Paraguaçu

49

É importante conceber a escola como espaço de convivência e diálogo cultural, respeitando as diferenças étnicas e formas de ser, bem como as especificidades dos atores educacionais, garantindo uma concepção de ensino e aprendizagem, alicerçada nos direitos legais estabelecidos pela Constituição Federal.

Um panorama mais detalhado do atendimento ao processo de alfabetização dos educandos de Cabaceiras do Paraguaçu, em especial da criança do campo, ofertado pelo município, aponta que há muito a ser feito para que possamos alcançar os objetivos educacionais desse público específico. O município assegura a oferta do ensino nas unidades escolares da zona rural, porém não disponibiliza materiais didáticos específicos para essa modalidade. O acesso a uma educação de qualidade que favoreça o processo de alfabetização na zona rural ainda é muito difícil, tendo em vista o grande número de classes multisseriada no ciclo de alfabetização.

A inclusão da pessoa com deficiência no âmbito escolar é um debate atual que demanda a organização de várias propostas de trabalho, pelas especificidades inerentes à pessoa humana e pelas diversas barreiras existentes no contexto escolar. Segundo a Lei nº 7.853 de 24 de outubro de 1989 o acesso de alunos com deficiência deve ser assegurado no ambiente escolar, assim como os benefícios conferidos aos demais educandos, inclusive material e merenda escolar e bolsas de estudo, dessa forma, a rede municipal de ensino e as escolas privadas de Cabaceiras do Paraguaçu ainda possuem estrutura inadequada para acessibilidade de alunos com deficiências físicas, sendo inexistentes rampas, banheiros adequados, sinalização, cadeiras de roda, corrimões, lápis e canetas ajustáveis à condição do aluno, alfabeto móvel, pranchas com letras e palavras, regletes e punção, soroban, lupas, dentre outros materiais, bem como, para o atendimento das crianças que apresentam necessidades cognitivas e intelectuais. A ausência de materiais pedagógicos adequados e a falta de qualificação dos professores das redes dificultam não só o acesso, como todo o processo de alfabetização dessas crianças.

# Prefeitura Municipal de Cabaceiras do Paraguaçu

50

No que se refere à implementação do Ciclo de Alfabetização do município, realiza-se no início de cada ano letivo a revisão dos espaços e tempos escolares e das propostas pedagógicas, inserindo-se nesse contexto a utilização dos jogos didáticos e acervo literário fornecido pelo FNDE, sendo que não existe por parte do município nenhum investimento na aquisição desses recursos pedagógicos.

O processo de escolha do livro didático se dá de forma democrática, buscando-se a aproximação com a realidade dos alunos, primando-se pela qualidade e que estejam em conformidade com as Políticas Públicas de Alfabetização.

Avaliar é parte do cotidiano da escola e do sistema desta forma a avaliação deve ser feita ao longo da escolarização, de maneira contínua e formativa.

Com referência às avaliações externas realizadas no município, Provinha Brasil (avaliação diagnóstica que visa investigar o desenvolvimento das habilidades relativas à alfabetização e ao letramento em Língua Portuguesa e Matemática, desenvolvidas pelas crianças matriculadas no 2º ano do ensino fundamental das escolas públicas brasileiras) e Avaliação Nacional da Alfabetização (ANA), direcionada para as unidades escolares e estudantes matriculados no 3º ano do Ensino Fundamental, fase final do Ciclo de Alfabetização, inseridas no contexto de atenção voltada à alfabetização, permitem a partir dos resultados (re) planejar ações pedagógicas que objetivam contribuir efetivamente para o avanço nos níveis de proficiência dos alunos da Rede Municipal de Ensino, é de fundamental importância para a rede de ensino que busca atingir patamares de qualidade e igualdade de oportunidades no que tange à qualidade do ensino e da aprendizagem.

O município de Cabaceiras do Paraguaçu em consonância com as Diretrizes Curriculares para o Ensino Fundamental Art. 33 e considerando a necessidade de estabelecer um parâmetro de qualidade para a educação municipal e aprendizagem dos alunos implantou no ano de 2014 a Avaliação Diagnóstica Municipal. A partir dos resultados obtidos, são traçadas medidas e estratégias pedagógicas com vista a corrigir os problemas encontrados para que seja garantida a alfabetização de todos os alunos até o final do terceiro ano do Ensino Fundamental.

# Prefeitura Municipal de Cabaceiras do Paraguaçu

51

É necessário que o docente esteja em constante processo de formação, acompanhando as mudanças que ocorrem na sociedade, buscando sempre se qualificar, pois com uma formação continuada ele poderá melhorar sua prática docente. Não existe por parte do município uma política de formação inicial e continuada para os professores alfabetizadores da rede, entretanto foi firmada a adesão com os entes federados, que oferece formação presencial e continuada para qualificação dos professores da rede pública da educação básica que lecionam em turmas de alfabetização.

Não existem ações pedagógicas implementadas em prol da integração da Educação Infantil e o Ciclo de Alfabetização, apenas duas escolas do município possuem coordenador pedagógico, as demais são atendidas pela equipe pedagógica da SME o que dificulta ações articuladas entre os segmentos.

É preciso buscar formas alternativas para consolidação do saber, as tecnologias estão cada vez mais em evidência no trabalho pedagógico, trabalhá-las de forma interativa nas salas de aula pode promover uma aprendizagem significativa e facilitadora do processo de alfabetização. No que se refere à utilização de novas tecnologias educacionais empregadas ao processo de alfabetização, o município de Cabaceiras do Paraguaçu não possui projetos pedagógicos implantados com a utilização de novas tecnologias educacionais para a alfabetização de Crianças, assim como as escolas não selecionam, não certificam e não divulgam tecnologias educacionais para alfabetização de crianças, que poderia assegurar a diversidade de métodos e proposta pedagógica.

### 2.3.3 Educação em Tempo Integral

O município de Cabaceiras do Paraguaçu não oferta a educação em Tempo Integral para as escolas localizadas na Sede como também para as escolas do campo.

# Prefeitura Municipal de Cabaceiras do Paraguaçu

52

No Brasil do século XXI, surgiram inúmeros programas educacionais de governos estaduais e municipais que incorporaram o conceito de educação integral, o qual refere-se as escolas e Secretarias de Educação que ampliaram a jornada escolar de seus estudantes. Em 2007, por meio da Portaria Interministerial nº 17/2007 e regulamentado pelo Decreto nº 7.083/10, envolvendo os Ministérios da Educação, do Desenvolvimento Social e Combate à Fome, e do Esporte lançando o programa Mais Educação, que se constitui como estratégia do Ministério da Educação para induzir a ampliação da jornada escolar e a organização curricular na perspectiva da Educação Integral.

A criação e implementação da Educação em Período Integral constam na LDBEN Lei nº 9.394/1996. Em seu artigo 87, § 5º, estipula-se que: Serão conjugados todos os esforços objetivando a progressão das redes escolares públicas urbanas de ensino fundamental para o regime de escolas em tempo integral.

O programa Mais Educação tem sido uma das principais ações do governo federal para ampliar a oferta de educação em tempo integral, por meio de uma ação Inter setorial entre as políticas públicas educacionais e sociais, contribuindo, desse modo, tanto para a diminuição das desigualdades educacionais quanto para a valorização da diversidade cultural brasileira. Conta com a participação dos Ministérios da Educação, do Desenvolvimento Social e Combate à Fome, da Ciência e Tecnologia, do Esporte, do Meio Ambiente, da Cultura, da Defesa e também da Controladoria-Geral da União.

Para atender ao que prevê a Meta seis do Plano Nacional de Educação, o Município de Cabaceiras do Paraguaçu, implantou no ano de 2013 o Programa Mais Educação em seis Escolas do município totalizando 830 alunos, sendo que, no ano de 2014 o Programa foi inserido em mais quatro escolas do município totalizando dez escolas com 1.129 alunos a serem atendidos no ano de 2015.

O programa Mais Educação oferta algumas atividades relacionadas à saúde, esporte e lazer tais como: Comunicação e uso de Mídias e cultura digital e tecnológica; Educação ambiental, desenvolvimento sustentável e economia solidária e criativa / Educação Econômica; Cultura artes e educação patrimonial; Esporte e lazer; Educação em direitos humanos /promoção a saúde. Entre outros.

# Prefeitura Municipal de Cabaceiras do Paraguaçu

53

Sendo assim, as escolas que aderiram ao Programa Mais Educação, fornecem atividades de acompanhamento pedagógico e multidisciplinar, cultural e esportivo de forma que o tempo de permanência do educando de Educação Básica seja igual a sete horas durante todo o ano letivo.

Para que o Programa atenda toda a educação básica será necessário que o município busque parcerias com o governo Federal, tendo como objetivo as reformas e ampliação das Unidades Escolares, qualificação e ampliação da carga horária do professor para que através dessas melhorias possa garantir o resultado ambicionado pelo Programa que é de assegurar o pleno desenvolvimento das crianças e adolescentes.

Foram utilizados alguns critérios para adesão do Programa como: no primeiro instante, o Programa foi apresentado aos diretores(as) das escolas para melhores esclarecimentos e também para que eles estivessem dispostos a aderir o mesmo, em seguida as escolas foram selecionadas pelo sistema - censo escolar, levando em consideração as escolas com maiores necessidades.

## 2.3.4 Qualidade da Educação Básica

A falta de continuidade das políticas públicas educacionais é uma das grandes responsáveis pela grave situação da nossa educação pública.

(Prof. Jamil Cury)

As Diretrizes Curriculares Nacionais Gerais para a Educação Básica (DCNEB) terão como fundamento essencial a responsabilidade que o Estado brasileiro, a família e a sociedade têm de garantir a democratização do acesso, inclusão, permanência e sucesso das crianças, jovens e adultos na instituição educacional, sobretudo em idade própria a cada etapa e modalidade; a aprendizagem para continuidade dos estudos; e a extensão da obrigatoriedade e da gratuidade da Educação Básica.



# Prefeitura Municipal de Cabaceiras do Paraguaçu

54

Os municípios devem estar em sintonia com as metas de desempenho que estes pretendem alcançar, bem como as metas nacionais e estaduais para o Índice de Desenvolvimento da Educação Básica (IDEB).

**Tabela 16. Índice de Desenvolvimento da Educação Básica (IDEB) no Ensino Fundamental 2005/2013.**

Âmbito de Ensino	Anos Iniciais do Ensino Fundamental						Anos Finais do ensino Fundamental						
	IDEB Observado					Metas	IDEB Observado					Metas	
	2005	2007	2009	2011	2013		2013	2005	2007	2009	2011		2013
Brasil	Total	3.8	4.2	4.6	5.0	5.2	6.0	3.5	3.8	4.0	4.1	4.2	5.5
	Rede Estadual	2.5	3.2	3.5	3.9	3.9	4.8	2.6	2.8	2.9	3.1	3.2	4.6
	Rede Estadual do seu Município	X	X	X	X	X	X	X	X	X	X	X	X
	Rede Municipal do seu Município	3.1	2.9	2.9	3.7	3.3	5.4	2.5	2.3	2.3	2.2	2.7	4.5

Fonte: <http://ideb.inep.gov.br/resultado/> acesso em 27 de abril de 2015

Considerando-se dados da avaliação externa – Prova Brasil – o município de Cabaceiras do Paraguaçu tem oscilado nas médias do Ideb. Em todas as etapas de aplicação se manteve sempre abaixo da média nacional tanto nas séries iniciais quanto nas séries finais do ensino fundamental, como é possível constatar na tabela nº. 16.

As escolas do município tem se preocupado em divulgar os resultados apontados pelo IDEB no município e em especial por escolas, pois são estes que vão interferir num melhor desempenho em sala de aula por parte do profissional.

# Prefeitura Municipal de Cabaceiras do Paraguaçu

55

Estes resultados são divulgados em reuniões com as famílias e a comunidade mostrando assim o resultado alcançado por cada espaço e enfatizando que é preciso ainda melhorar, pois a Qualidade da Educação não depende só do poder público, mas de toda a comunidade onde a escola está inserida.

A equipe de gestores escolares tem grande preocupação e buscam estar acompanhando os resultados do IDEB do município e da sua escola. Mas ainda não existem ações e medidas oferecidas pelo município para acompanhamento do resultado do Ideb nas escolas.

O município tem em atividade 29 escolas, sendo que apenas 09 destas são avaliadas pelo IDEB. A falta de uma sistemática por parte do município dificulta que todos os agentes das escolas possam acompanhar os resultados do referido índice.

O Ministério da Educação, publicou o Decreto nº 6.094 de 25 de abril de 2007, dispondo sobre a implementação pelo Governo Federal do Plano de Metas Compromisso Todos pela Educação. Este plano estabeleceu que a atuação do Governo Federal na Educação Básica será realizada por meio de um Plano de Ações Articuladas (PAR). Atualmente o PAR contempla mais de 80 indicadores, desdobrando-se em outras iniciativas, de diferentes amplitudes, que convergem para a melhoria da Educação Básica. É nesse conjunto de esforços que se insere o Guia de Tecnologias Educacionais. Com ele, o Ministério da Educação busca oferecer aos sistemas de ensino uma ferramenta a mais que os auxilie na decisão sobre a aquisição de materiais e tecnologias para uso nas escolas brasileiras de educação básica pública.

O município tem buscado institucionalizar e manter os Programas Nacionais, através do Programa de Ações Articuladas (PAR): Programa Nacional de Alimentação Escolar (Pnae), Programa de Desenvolvimento da Escola (PDE), Programa Nacional Biblioteca na Escola (PNBE), PDDE, PNATE, Mais Educação, Atleta na Escola, Programa Banda Larga na Escola (PBLE) este não funciona nas escolas, pois os modens oferecidos pelo MEC com configuração avançada não tem alcance no Município de Cabaceiras do Paraguaçu.

**Prefeitura Municipal de Cabaceiras do Paraguaçu**

56

**Quadro 1- Número dos estabelecimentos escolares de Educação Básica do município de Cabaceiras do Paraguaçu.**

QUADRO DEMONSTRATIVO						
NÍVEIS DE ENSINO	NÚMERO DE ESCOLAS MUNICIPAL 33					
	ESTADUAL		MUNICIPAL		PARTICULAR	
	2014	2015	2014	2015	2014	2015
Ed. Infantil – Creche	–	–	01	01	–	–
Ed. Infantil – Pré-escola	–	–	01	01	02	02
Ensino fundamental Anos Iniciais	–	–	23	23	02	02
Ensino Fundamental Anos Finais	–	–	03	03	02	02
Ensino Médio	01	01	–	–	–	–
<b>Total</b>	<b>01</b>	<b>01</b>	<b>28</b>	<b>28</b>	<b>04</b>	<b>04</b>

Fonte: Secretaria Municipal de Educação – Cabaceiras do Paraguaçu. 08 de Abril de 2015

O município tem estado bastante atento e preocupado com a Qualidade da Educação, por isso, busca estabelecer ações conjuntas a partir de órgãos competentes do Estado e da União. Percebe-se que o Plano de Ações Articuladas (PAR) vem sendo formalizado e executado no município de forma que as metas propostas para a Qualidade da Educação Básica sejam desenvolvidas nas escolas com o apoio da Secretaria Municipal de Educação para uma melhor qualidade do ensino em Cabaceiras do Paraguaçu. Pelos resultados obtidos no IDEB, percebemos que não existe uma política pública no município que norteie a educação na localidade para que possa atingir as metas propostas, diminuindo assim as diferenças entre as escolas com os menores índices e a média nacional.

Com base na realidade local devemos construir e definir as diretrizes, metas, estratégias e estabelecer prioridades, propondo ações que possam equacionar os problemas da Educação Básica no Município de Cabeceiras do Paraguaçu, melhorando assim a Qualidade da Educação.

# Prefeitura Municipal de Cabaceiras do Paraguaçu

57

A educação básica é direito universal e alicerce indispensável para a capacidade de exercer em plenitude o direito à cidadania. É o tempo, o espaço e o contexto em que o sujeito aprende a construir e reconstituir a sua identidade, em meio a transformações corporais, afetivo-emocionais, sócio emocionais, cognitivas e socioculturais, respeitando e valorizando as diferenças. Liberdade e pluralidade tornam-se, portanto, exigências do projeto educacional. (DCNEB, pág. 17; 2013).

Ao realizar o diagnóstico da educação do Município, percebe-se que as séries que apontam maiores índices de reprovação são: 3º/5º/6º e 7º ano. Vale ressaltar que a grande maioria dos alunos tem dificuldades de aprendizagem nas disciplinas de Português e Matemática. Observa-se também uma grande dificuldade por parte de algumas crianças por terem deficiências, é primordial a presença de um profissional qualificado que possa acompanhá-las de uma forma mais diferenciada em áreas específicas.

O Município tem-se preocupado muito em oferecer uma Educação de Qualidade, por isso, há iniciativas como adesão aos programas e projetos: Olimpíadas da Língua Portuguesa e Matemática, o Pacto (Alfabetização na Idade Certa) onde garante uma formação para os professores. Elaboração de projeto com uma equipe técnica voltada para Leitura e Escrita, projetos direcionados para a alfabetização, incentivo ao professor na escrita de projetos na área de conhecimento específico, visando à melhoria da escrita e leitura dos educandos. Também se faz necessários projetos voltados para a área de Matemática devido a grande dificuldade encontrada por parte dos educandos no que se refere ao aprendizado na disciplina mencionada.

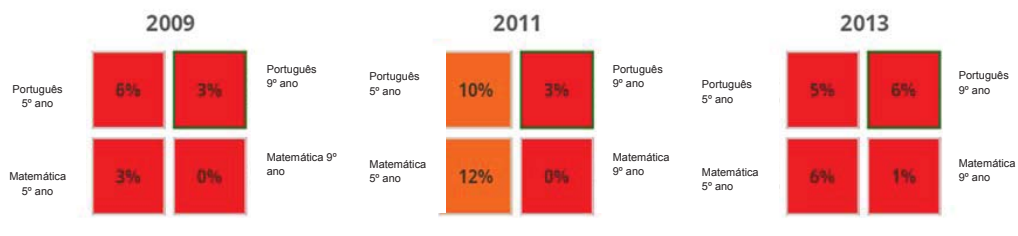
Percebe-se ainda a adesão por profissionais, aos programas propostos visando assim um melhor desempenho na sala de aula e maior absorção do aprendizado pelos educandos. Entende-se que há um maior comprometimento técnico e uma atenção menor no que se refere ao humano devido à falta de profissionais necessários a área educacional, tais como: psicopedagogo, psicólogo, fonoaudiólogo, etc.

Ao abordar a Qualidade da Educação no Município, verifica-se o quanto é importante a aplicação das Diretrizes Pedagógicas para a Educação Básica. Este faz uso das DCNEB buscando melhorar, mas, ainda falta a adequação para a

# Prefeitura Municipal de Cabaceiras do Paraguaçu

realidade onde estamos inseridos. O município apresenta quase 80% da população rural e ainda não foi feita uma adequação que possa atender essa demanda, causando assim um elevado êxodo rural. Vê-se a necessidade de um incentivo maior e propostas curriculares que leve os educandos a ter um conhecimento pleno da sua localidade e da realidade local do município, como a efetivação da Escola do Campo propondo assim um querer estar na sua região, na sua terra, tornando-os sujeitos plenos de possibilidades e diálogo, etc.

Na Prova Brasil, o resultado do aluno é apresentado em pontos numa escala (Escala do Sistema de Avaliação da Educação Básica (SAEB)). Discussões promovidas pelo Comitê Científico do Movimento Todos Pela Educação, composto por diversos especialistas em educação, indicaram a pontuação a partir da qual se pode considerar que o aluno demonstrou o domínio da competência avaliada. Decidiu-se que, de acordo com o número de pontos obtidos na Prova Brasil, os alunos são distribuídos em 4 níveis em uma escala de proficiência: Insuficiente, Básico, Proficiente e Avançado. O aprendizado adequado engloba os níveis proficiente e avançado.



**Figura 03.** Quadro de Proficiência

Fonte: Disponível em: <http://www.qedu.org.br/cidade/proficiencia> >. Acesso em 04 de maio de 2015.

Em 2015, no município de Cabaceiras do Paraguaçu, percebe-se que devido à oscilação e o baixo rendimento dos alunos no IDEB, na escala de proficiência, este se encontra num nível insatisfatório. Destacando a disciplina de língua portuguesa nas turmas de 4ª/5º ano estão no nível 1 com 59,83%, e atingindo o máximo no nível 7 com 0,63%.

Na disciplina de Matemática a turma da 4ª/5º ano encontra-se no nível 1 com 13,83%, e atingindo o nível 8 com 0,33%.

# Prefeitura Municipal de Cabaceiras do Paraguaçu

59

Nas turmas de 8ª/9º ano, na disciplina de língua portuguesa atingiu o nível 1 com 48,36% e o nível máximo atingido foi o nível 5 com 0,87%.

Na disciplina de Matemática, nas turmas de 8ª/9º ano, na disciplina de Matemática estão no nível 1, com 37,68% e atingindo o nível 5 com 0,88%.

Observando este resultado, o município vem fazendo uma análise e buscando novas formas que possam estar ajudando na melhoria da Qualidade da Educação em Cabaceiras do Paraguaçu.

As políticas públicas tomando como exemplo algumas modalidades de iniciativas é possível traçar os elementos principais que orientam o nascimento das políticas públicas voltadas para a superação das condutas violentas que atingem os estabelecimentos escolares.

A Lei nº 11.525 de 25 de setembro de 2007 acrescenta no § 5º ao art. 32 da Lei nº 9.394, de 20 de dezembro de 1996, incluir conteúdos que trate dos direitos das crianças e dos adolescentes no currículo do ensino fundamental.

Art. 1º: o art. 32 da Lei nº 9.394, de 20 de dezembro de 1996 passa a vigorar acrescido do seguinte:

§5º - o currículo do ensino fundamental incluirá obrigatoriamente, conteúdo que trate dos direitos das crianças e dos adolescentes, tendo como diretriz a Lei nº 8.069, de 13 de julho de 1990, que institui o Estatuto da Criança e do Adolescente, observada a produção e distribuição de material didático adequado (BRASIL, 1996).

É difícil falar sobre as políticas de combate à violência na escola, tanto para capacitação de educadores quanto aos educandos no que se refere à prevenção. No município não percebemos iniciativas ou esforços para garantir às políticas de combate a violência. Já aconteceu na localidade, a ação do Programa Educacional de Resistência às Drogas e à Violência (Proerd) onde acontecia uma vez por semana com a presença da Polícia Militar. Hoje se percebe muito sutilmente a atuação do Conselho Tutelar, tanto nas escolas quanto no município e não é oferecido nenhum material para que as escolas possam estar trabalhando o tema abordado.

As diretrizes para uma política pública voltada à leitura e ao livro no Brasil têm por base, a necessidade de se formar uma sociedade leitora como condição

!

# Prefeitura Municipal de Cabaceiras do Paraguaçu

60

essencial e decisiva para promover a inclusão social, no que diz respeito a bens, serviços e cultura, garantindo-lhes uma vida digna.

Com a vinda do Projeto Rondon a Cabaceiras do Paraguaçu, aconteceram oficinas a partir do Programa Biblioteca nas escolas por um curto período. Atualmente não existe no município nenhum incentivo de promoção à formação de leitores e a capacitação de profissionais, bibliotecários e agentes para que possam estar atuando como mediadores (as) da leitura.

A educação básica compreende a educação infantil, o ensino fundamental e o ensino médio, e tem por finalidades desenvolver o educando, assegurar-lhe a formação indispensável para o exercício da cidadania e fornecer-lhe meios para progredir no trabalho e em estudos posteriores, contribuindo para a redução das desigualdades sociais. Para tanto, é fundamental que se considere os princípios da equidade e da valorização da diversidade, os direitos humanos, a gestão democrática do ensino público, a garantia de padrão de qualidade, a acessibilidade, políticas públicas, a igualdade de condições para o acesso e permanência do educando na escola. (Relatório de Gestão – Secretaria-Executiva/MEC – Exercício 2013).

O Ministério da Educação executa atualmente dois programas voltados ao transporte de estudantes: o Caminho da Escola e o Programa Nacional de Apoio ao Transporte do Escolar (Pnate), que visam atender alunos moradores da zona rural.

Observando os critérios da Lei do Pnate o município de Cabaceiras do Paraguaçu tem garantido o transporte escolar para todos os alunos que fazem parte da educação no município, na esfera estadual e municipal.

O Programa Dinheiro Direto na Escola (PDDE) Interativo é a ferramenta de planejamento da gestão escolar disponível para todas as escolas públicas. O PDDE presente no município de Cabaceiras do Paraguaçu garante o apoio técnico e financeiro à gestão escolar, mediante a transferência direta dos recursos financeiros às escolas. Para que todas as etapas aconteçam de forma transparente e legal são realizadas nas unidades escolares reuniões, repasses, apoio técnico, compras, prestação de contas, etc.

Também faz parte do processo de melhoria do município de Cabaceiras do Paraguaçu para a Qualidade da Educação Básica a Lei nº 11.445, de 5 de janeiro de 2007 que institui como diretrizes para a prestação dos serviços públicos de limpeza urbana e manejo de resíduos sólidos, sendo assegurada em parte. Pois, em algumas localidades ainda não foi possível o acesso a água tratada, sendo

# Prefeitura Municipal de Cabaceiras do Paraguaçu

61

necessário o abastecimento com carros pipas através do Programa Água para Todos em Parceria com o Exército Brasileiro, tendo ainda a proposta de cisternas para que também sejam coletadas água da chuva. A água tratada é realidade apenas em algumas localidades. A energia elétrica está assegurada em todas as localidades e a acessibilidade a pessoas com deficiência não é garantido em nenhuma das escolas do município, mas, algumas já estão sendo adequadas.

Em relação às bibliotecas, o município dispõe de um pequeno acervo localizado no Centro Cultural Aurino Oliveira Machado na Sede, este se resume apenas em salas de leituras e cantinho de leituras nas escolas. O município tem uma outra Biblioteca no Parque Histórico Castro Alves, também de pequeno porte. Os espaços para a prática de esportes são assegurados em pequenos espaços em alguma escolas, quadras de esporte em outras. Estão em construção também algumas quadras esportivas para que atendam as escolas e também a comunidade local, apenas em três localidades (Caatinginha, Geolândia e Sede de Cabaceiras). Em relação aos bens culturais e à arte, tem na Sede do município o Parque Histórico Castro Alves, quanto aos equipamentos e laboratórios de ciências o município não oferece nada que possa estar contribuindo para a melhoria da qualidade da educação na área mencionada.

O MEC com o propósito de apoiar os sistemas públicos de ensino na busca por soluções que promovam a qualidade da educação dispõe de um conjunto de esforços que se insere o Guia de Tecnologias Educacionais. Este também adverte que o emprego deste ou daquele recurso tecnológico, de forma isolada e desalinhada com a proposta pedagógica da rede ou sistema de ensino e da escola, não é garantia de melhoria da qualidade da educação. Somente por meio da conjugação de diversos fatores e a inserção da tecnologia no processo pedagógico da escola e do sistema é possível promover um processo de ensino-aprendizagem de qualidade.

No Município, quando falamos sobre as Tecnologias Educacionais é possível afirmar que poucas escolas têm computadores, conforme já mencionado anteriormente, não sendo assegurado o básico a todos os alunos, muito menos a diversidade de métodos e propostas pedagógicas com softwares livres e recursos educacionais abertos. Quanto às escolas que possuem computadores esses estão



# Prefeitura Municipal de Cabaceiras do Paraguaçu

62

praticamente inativos por falta de profissional qualificado para manuseio e ensino das práticas tecnológicas. As práticas pedagógicas com inovação ainda é um sonho para o Sistema de Ensino do Município. A Secretaria Municipal de Educação também não dispõe do Programa Nacional de Formação Inicial para a equipe técnica da Secretaria na referida área.

O município ainda está em processo de implantação da Lei nº 11.645/2008 que assegura a implementação das Diretrizes Curriculares Nacionais garantindo a exploração dos conteúdos da História e Cultura Afro-brasileira e Indígena. Atualmente as atividades relacionadas a esta proposta curricular são realizadas como projetos esporádicos e em 2015 a Jornada Pedagógica teve como tema a ser trabalhado: Educação para Diversidade, sendo utilizado por todas as escolas municipais. Já está sendo implantada a Educação do Campo, esta recebe livros diferenciados para as escolas cadastradas como Escolas do Campo necessitando de adequação que possa contemplar realmente o Ensino da Educação do Campo almejando uma Educação de Qualidade.

Nas escolas do município acontece a mobilização das famílias e dos setores da sociedade civil em raros eventos, estes com pequenas participações, mas não é uma parceria contínua,

No município nota-se a ausências de parcerias entre os setores de: saúde, trabalho e emprego, assistência social, esporte, cultura impossibilitando assim a criação que possa estar dando apoio de uma forma integral às famílias, melhorando não só a qualidade educacional, mas em outras áreas. Inferem-se como atividades afins com a Educação as seguintes: o Programa Saúde na Escola (PSE), Serviço de Convivência e Fortalecimento de Vínculos (SCFV) e Programa de Erradicação do Trabalho Infantil (PETI).

Esta interação do atendimento aos estudantes da rede pública propondo ações de prevenção de doenças acontece em parte com o PSE. Pois, em algumas escolas aconteceu no ano de 2013 e 2014 com a presença de profissionais e julgase não ter acontecido um retorno para a própria escola quanto à visita e ao acompanhamento dos educandos após o período do diagnóstico. Este ano 2015 permanece a parceria.

# Prefeitura Municipal de Cabaceiras do Paraguaçu

63

Art. 100. Na aplicação das medidas levar-se-ão em conta as necessidades pedagógicas, preferindo-se aquelas que visem ao fortalecimento dos vínculos familiares e comunitários (Estatuto da Criança e do Adolescente – ECA).

No município não há uma política de ações voltadas para os profissionais da educação, propondo assim a melhoria da qualidade educacional. Este também não implementa políticas públicas e de inclusão e permanência aqueles que se encontram em regime de liberdade assistida, portanto a estes não está assegurado por parte da Educação Municipal os princípios do Estatuto da Criança e do Adolescente.

## 2.3.5 Educação de Jovens e Adultos (EJA)

Considerando a oferta gratuita da Educação de Jovens e Adultos o município de Cabaceiras do Paraguaçu para o ano letivo de 2015 expandiu a oferta para a Modalidade em questão.

É inexistente a oferta da Educação Profissional Técnica na rede pública municipal.

Existem ações que tem como objetivo promover a busca ativa de jovens fora da escola, embora não haja parceria com as áreas de assistência social, saúde e proteção à juventude.

O município através de divulgação vinculada aos meios de comunicação local faz a mobilização dos possíveis educandos, e em parceria com o Programa Todos pela alfabetização (TOPA) vêm identificando os egressos do TOPA, fazendo contato direto com os mesmos, possibilitando a continuidade dos estudos dessa clientela.

A EJA é ofertada em algumas localidades da área Rural e na Sede do Município, em outras comunidades o número de alunos é insuficiente para formação de novas turmas, entretanto a Prefeitura Municipal de Cabaceiras do Paraguaçu disponibiliza transporte escolar, com veículos em boas condições de uso para todas

# Prefeitura Municipal de Cabaceiras do Paraguaçu

64

as localidades, sendo alguns veículos oriundos do Programa Caminho da Escola. Quanto a identificação da demanda ativa por vagas na EJA, o município não realiza diagnóstico dos jovens e adultos com Ensino Fundamental e Médio incompletos, também não existe oferta para as pessoas privadas de liberdade.

As turmas da EJA funcionam apenas no turno noturno e é inexistente a realização de chamadas públicas regulares para essa modalidade, pois no município o número de alunos é bastante reduzido para justificar tal ação.

O município não realiza ações para captação de recursos para EJA, mantendo-se exclusivamente com os recursos recebidos através do Fundo de Manutenção da Educação Básica e de Valorização dos Profissionais da Educação (FUNDEB). Não ocorrem ações relacionadas ao atendimento dos estudantes quanto à saúde, inclusive no que tange ao atendimento oftalmológico e fornecimento gratuito de óculos. É inexistente mecanismos de incentivos que integrem os segmentos empregadores para compatibilização da jornada de trabalho dos seus respectivos empregados.

Em se tratando dos recursos específicos para alimentação na EJA, o município garante alimentação de qualidade, dando a sua contra partida.

Não existem programas de desenvolvimento para correção de fluxo, acompanhamento pedagógico individualizado, recuperação e progressão parcial.

Como estratégia para atender essa modalidade a SME disponibiliza de Coordenador específico, que faz acompanhamento nas Unidades de Ensino, ofertando formação pedagógica em parceria com editoras para todos os professores e planejamento bimestral.

O município não realiza exames específicos que permitam aferir o grau de alfabetização de jovens e adultos com mais de 15 anos, também não apoia técnica e financeiramente projetos inovadores na EJA que visem o desenvolvimento de modelos adequados às necessidades específicas desse público, assim como, não disponibiliza programas de capacitação tecnológica da população jovem e adulta, direcionados para os segmentos com baixos níveis de escolarização formal e estudantes com deficiência.

# Prefeitura Municipal de Cabaceiras do Paraguaçu

65

Contemplando o ensino de História e Cultura Afrodescendente e indígena, a SME, através da Jornada pedagógica de 2015, promoveu para o ano letivo, ações em consonância com a Lei nº 11.645/08.

Vale salientar que o município não possui nenhum tipo de políticas públicas voltadas para o Ensino Fundamental e médio na forma integrada à educação Profissional.

As tabelas 17, 18 e 19 demonstram o histórico da EJA no município a partir de 2011:

**Tabela 17. Matrícula Inicial na Educação de jovens e Adultos no município de Cabaceiras do Paraguaçu, por dependência administrativa e localização (2011/2013)**

Anos	Municipal		Estadual		Total
	Urbana	Rural	Urbana	Rural	
2011	365	100	185	-	650
2012	287	44	177	-	508
2013	194	15	159	-	368

Fonte: Secretaria de Educação Municipal/DIREC.

**Tabela 18. Nível Educacional da População Jovem, 1991, 2000 e 2010**

Faixa etária (anos)	Taxa de analfabetismo			% de alunos na escola		
	1991	2000	2010	1991	2000	2010
15 a 17 anos	12.4	4,850	2,200	54.5	77.4	83.3
18 a 24 anos	11,970	6,260	2,610	19.8	31.2	30.6

Fonte: Atlas de Desenvolvimento Humano no Brasil. Disponível em: <<http://www.atlasbrasil.org.br/2013>>. Acesso em: 19 mar. 2015.

**Tabela 19. Nível Educacional da População Adulta com mais de 25 anos, 1991, 2000 e 2010**

Taxa de analfabetismo	1991	2000	2010
25 a 29 anos	12,700	8,020	3,960
25 anos ou mais	23,450	16,750	11,820
Percentual de Atendimento			
% de 25 a 29 anos na escola	5.220	11.250	14.310

Fonte: Atlas de Desenvolvimento Humano do Brasil. Disponível em: <<http://www.atlasbrasil.org.br/2013>>. Acesso em 19 mar. 2015.

As tabelas 17,18 e 19 mostram uma evolução significativa na Educação de Jovens e Adultos, em Cabaceiras do Paraguaçu, porém ainda de acordo com a Análise Situacional da Educação verificou-se que o município ainda tem muito por fazer, no intuito da oferta de uma Educação de Jovens e Adultos de qualidade.

# Prefeitura Municipal de Cabaceiras do Paraguaçu

66

## 2.3.6 Educação Profissional de Nível Médio

O município de Cabaceiras do Paraguaçu não possui instituições de Educação Profissional de Nível Médio, porém conta em municípios vizinhos, Governador Mangabeira e Cruz das Almas, com um Instituto Federal de Educação, Ciência e Tecnologia, e um Centro Territorial de Educação Profissional (CETEP), respectivamente.

Faltando ao município um curso preparatório para os egressos do EMR que queiram ingressar nesta modalidade de ensino nos Institutos Federais de Educação, Ciência e Tecnologia, sendo que este ingresso se dá através de Processo Seletivo Unificado, diferindo dos CETEP'S que utilizam sorteio eletrônico baseado no score geral do aluno em algumas disciplinas cursadas no EMR. E uma política de incentivo à permanência nos cursos técnicos através da oferta de estágios remunerados, que além de garantir distribuição de renda, garantirá também a aplicação prática dos saberes adquiridos nesta modalidade de ensino. Pois a mobilidade é ofertada pela SME através de transporte gratuito para os estudantes que ingressaram nas referidas instituições.

## 2.4 EDUCAÇÃO SUPERIOR

Existe uma demanda crescente relacionada à oferta do ensino Superior no município de Cabaceiras do Paraguaçu e diante dessa situação a SME tem procurado atender essa necessidade visando o aperfeiçoamento educacional e profissional dos cidadãos cabaceirense.

Conforme essa realidade, temos no Ensino Superior, o desafio de posicionar a educação na linha de frente da luta contra as exclusões, contribuindo para a promoção e integração de todos na construção da cidadania como prática efetiva e oportunizando a formação superior para todos os moradores do município.

# Prefeitura Municipal de Cabaceiras do Paraguaçu

67

## 2.4.1 Ensino Superior

Considerando a realidade do município de Cabaceiras do Paraguaçu quanto às demandas para cursos de Educação Superior, existe a necessidade, pois é cada vez mais crescente o número de estudantes no município, interessados em cursar o ensino superior em áreas específicas.

Para contribuir com a demanda atual o Gestor Municipal disponibiliza transporte como apoio aos estudantes que cursam o Ensino Superior fora do município, assegurando condições de acessibilidade às referidas instituições, na forma da legislação vigente.

Atualmente é ofertado o Ensino Superior no município através de um convênio firmado com a Universidade Nova Iguaçu (UNIG), com sede em Nova Iguaçu-RJ, que atua com um Pólo de Extensão oferecendo o curso de Pedagogia, localizado nas instalações físicas de uma instituição particular, o Colégio Tereza de Lisieux, que possui sede própria neste município.

. Quanto às instituições que funcionam nas cidades circunvizinhas, existem a Universidade Federal do Recôncavo Baiano e a Faculdade Maria Milza (FAMAM), com ensino na modalidade presencial, e a Universidade Salvador (UNIFACS) e Universidade Norte do Paraná (UNOPAR) com ensino na modalidade EAD, oferecendo graduação em diversas áreas do conhecimento.

Vale ressaltar que as instituições que atendem o município são credenciadas e aparecem na página de consulta do Ministério da Educação e Cultura como instituições autorizadas a funcionar os cursos oferecidos, possuindo infraestrutura necessária a que se destina.

Em se tratando de ações governamentais que contemplem a permanência de estudantes de baixa renda da educação superior são inexistentes no município, assim os estudantes de baixa renda estão incluídos apenas em programas de assistências aos estudantes na esfera federal.

Não existem ações efetivas desenvolvidas apenas pelo município que estimule os estudantes concluintes do ensino médio, o que vem sendo apoiado e

# Prefeitura Municipal de Cabaceiras do Paraguaçu

68

está em pleno desenvolvimento é o Programa Universidade Para Todos, possibilitando o acesso de um pequeno grupo de estudantes, mas sem um direcionamento específico para áreas de Ciências e Matemática. Vale salientar que a Prefeitura de Cabaceiras vem disponibilizando bolsa no valor de 50% para os professores efetivos que estudam na UNIG, instituição que mantém turmas funcionando no município.

As políticas específicas com objetivo de diminuir as desigualdades étnicas no município e a oferta de estágio como parte da formação na educação Superior ainda são inexistentes. O município também não proporciona a oferta de estágio como parte da formação na educação Superior.

Não há incentivo oferecido para as populações do campo, em relação ao acesso, permanência, conclusão e formação do Ensino Superior. Sendo inexistente o estímulo de estudos e pesquisas que analisem a necessidade de articulação entre formação, currículo e mundo de trabalho, que considerem as necessidades econômicas, sociais e culturais.

Como base de pesquisa científica acerca da economia do município, normalmente recorre-se principalmente ao Instituto Brasileiro de Geografia e Estatística (IBGE).

Não há disponibilidade de plataforma eletrônica para divulgação da oferta em cursos de formação inicial e continuada de profissionais de educação, bem como para consulta e atualização dos currículos eletrônicos dos docentes.

O município não disponibiliza subsídios para formação de profissionais da educação para as escolas do campo nem para educação especial. Também não busca parcerias para oferta de cursos técnicos de nível médio e tecnológicos de nível superior destinado a formação nas respectivas áreas de atuação dos profissionais da educação e de outros segmentos que não são os do magistério.

Quanto aos estagiários dos diversos cursos de licenciaturas, eles são acolhidos no município e sobre tudo valorizados para o atendimento das demandas da educação básica municipal.

Temos que intensificar a relação entre o município e as instituições que oferecem o ensino superior, visando atender às demandas da sociedade

# Prefeitura Municipal de Cabaceiras do Paraguaçu

69

cabaceirense referentes à Educação Superior, pois novas exigências começam a surgir para os alunos que já ingressaram nesta modalidade de ensino e, principalmente, para aqueles que ainda não conseguiram e precisam garantir condições de acesso, permanência e empregabilidade, portanto além da formação de profissionais tecnicamente competentes e eticamente comprometidos teremos a qualidade e o aumento de graduandos, mestre e doutores na população brasileira.

*A sociedade brasileira demanda uma educação de qualidade, que garanta as aprendizagens essenciais para a formação de cidadãos autônomos, críticos e participativos, capazes de atuar com competência, dignidade e responsabilidade na sociedade em que vivem e na qual esperam ver atendidas suas necessidades individuais, sociais, políticas e econômicas.*

BRASIL: **Parâmetros Curriculares Nacionais**. MEC/SEF: Brasília, 1998 (Cap. Introdução, p.21)

Diante da realidade apresentada se faz necessário e imprescindível esforços do município na área educacional no que tange a construção e incentivo de ações exitosas para o Ensino Superior.

## 2.5 VALORIZAÇÃO DO MAGISTÉRIO

É muito importante a formação continuada dos profissionais da educação em especial os docentes, na tentativa de melhorar a qualidade da educação. Segundo o texto do PNE “a melhoria da qualidade do ensino é um dos seus objetivos centrais e somente poderá ser alcançada se for promovida, ao mesmo tempo, a valorização do magistério”.

Pois, com base neste documento, a valorização dos trabalhadores em educação só poderá ser obtida através da formação inicial e continuada, das condições apropriadas de trabalho, de jornada compatível, de remuneração condigna da carreira, baseada na titulação e na evolução funcional. Essas são questões que são indissociáveis e indispensáveis para a melhoria da qualidade da educação.

Portanto, para garantir e oferecer uma educação de qualidade, bem como desenvolver um processo pedagógico consistente e realizável é indispensável



**Prefeitura Municipal de Cabaceiras do Paraguaçu**

70

adotar uma política de gestão voltada à formação inicial e continuada e de valorização dos profissionais da educação. Essa formação deve ser responsabilidade, principalmente, das instituições de ensino superior em parcerias com os Estados e Municípios.

**Tabela 20. Funções docentes por Etapas e Modalidades da Educação Básica – Rede Municipal**

Etapas e Modalidades da Educação Básica	Funções Docentes <sup>1</sup>					
	C/Lic	C/Gr	C/EM	C/NM	S/EM	Total
Regular – Creche					1	8
Regular – Creche Regular - Pré-Escola					3	36
Regular - Anos Iniciais do Ensino Fundamental		8			7	76
Regular - Anos Finais do Ensino Fundamental	0	3	3	5	0	111
Educação de Jovens e Adultos - Anos Iniciais do Ensino Fundamental/Presencial					5	5
Educação de Jovens e Adultos - Anos Iniciais do Ensino Fundamental/Semipresencial		3				
Educação de Jovens e Adultos - Anos Finais do Ensino Fundamental/Presencial	8	2	10	4	6	30

<sup>1</sup>Legendas para funções docentes: C/Lic - com Licenciatura; C/Gr - com Graduação; C/EM - com Ensino Médio; C/NM - com Normal Médio; S/EM - sem Ensino Médio.

# Prefeitura Municipal de Cabaceiras do Paraguaçu

**Fonte:** Disponível em: <<http://ide.mec.gov.br/2014/municipios/relatorio/coibge/2904852>>. Acesso em: 24mar. 2015.

É notório que a concentração de professores sem nenhuma graduação ainda é bem considerável nos anos iniciais do ensino fundamental e da pré- escola. Mas, o município já estabeleceu parcerias através do Programa Plano Nacional de Formação de Professores da Educação Básica (Parfor), na Universidade Federal do Recôncavo da Bahia (UFRB) e Universidade Nova Iguaçu (UNIG) que oferece o curso de Pedagogia no regime semipresencial para uma turma que funciona na cidade. Além disso, existe o acompanhamento pedagógico regular em todas as escolas da rede. Já nos anos finais do Ensino Fundamental está funcionado quase em 100% como exige a legislação educacional. A exigência do nível superior em Licenciatura plena para o professor da educação básica, de 5ª ao 9º do Ensino Fundamental é cumprida em todas as escolas. Embora exista uma quantidade quase que insignificante de profissionais com Pedagogia ou Agronomia atuando neste segmento. Esses profissionais são orientados para que busquem um curso de Licenciatura caso desejem continuar no segmento.

**Tabela 21. Número de professores e coordenadores da rede Municipal, Estadual e Particular em 2013**

Profissionais do Magistério	Educação Infantil			Ensino Fundamental			Ensino Médio			Total
	Estadual	Municipal	Particular	Estadual	Municipal	Particular	Estadual	Municipal	Particular	
Professores		44			178		30			252
Coordenadores					09					09

**Fonte:** Secretaria Municipal de Educação e Diretoria Regional (Direc) 2014.

Considerando que no município foi implantada recentemente uma creche, o número maior de profissionais do magistério é concentrado nos anos iniciais e finais

# Prefeitura Municipal de Cabaceiras do Paraguaçu

72

do Ensino Fundamental e inexistente no Ensino Médio, pois essa modalidade fica sobre a responsabilidade do estado. O município de Cabaceiras possui nove coordenadores pedagógicos. Já o coordenador da rede estadual é inexistente nas escolas uma vez que ficam lotados nas Direc.

Os professores de Cabaceiras do Paraguaçu tem se atentado muito para os avanços ocorridos na esfera tecnológica e no processo de globalização, pois é visível as mudanças ocorridas em relação à qualificação profissional, há pouco anos atrás se contava os professores que possuíam uma graduação, hoje o município tem um alto índice de professores graduados em cursos de Licenciaturas, Pedagogia, pós-graduados ou em conclusão de curso. Pois, todos estão atentos principalmente na demanda do mercado de trabalho que tem exigido profissionais cada vez mais qualificados e preparados para as mudanças sociais. A maioria dos professores do município de Cabaceiras do Paraguaçu incluindo os coordenadores e supervisores atualizam-se com frequência através de cursos ofertados em parceria com a SME e os governos Federal e Estadual e por iniciativas particulares em instituições públicas e particulares das cidades circunvizinhas.

O índice de rotatividade de professores no município é raro, tem ocorrido em baixa frequência, os casos ocorrentes são principalmente em função de afastamento de professores por motivos de saúde ou licença prêmio. Infelizmente, a situação dos professores é bem preocupante, pois se não todos, quase todos tem uma jornada diária de trabalho extensa e dividida entre duas ou mais escolas no município ou em outros municípios. Para complementar a renda os professores acabam tendo dois empregos. O excesso de trabalho é um fator que prejudica a qualidade do ensino e a satisfação pessoal e profissional.

O município possui um Plano de Carreira para os Profissionais do Magistério que foi implantado no ano de 2009 com a Lei Municipal Nº 199 e teve como foco principal o reajuste salarial que não acontecia para a categoria há muito tempo. Por não haver no período um sindicato específico do grupo o Plano foi aprovado com o conhecimento da categoria, mas, sem uma análise detalhada das propostas estabelecidas naquele documento. Embora, esteja defasado, o Plano de Carreira é um documento que tem sido muito útil na defesa dos direitos da categoria e precisa ser atualizado. Um dos critérios que mais desagrada os Profissionais do

# Prefeitura Municipal de Cabaceiras do Paraguaçu

73

Magistério é o critério que se refere ao percentual ofertado na Progressão Vertical ou Nova Titulação.

No município de Cabaceiras não existe um processo de avaliação do desempenho dos profissionais da Educação, mas existe um Concurso denominado de “Melhores Práticas” como forma de incentivar o desempenho dos professores. O concurso foi elaborado no ano de 2013 pela SME, no qual os professores inscrevem seus projetos de leitura e escrita que estão aplicando em sala de aula, com o objetivo de melhorar a educação municipal e alcançar êxito no trabalho desenvolvido com as turmas. Os participantes são premiados com bonificação salarial e os ganhadores são reconhecidos e premiados no Dia do Professor. A escolha dos ganhadores é feita por uma comissão constituída em decreto pelo prefeito e composta por representantes da sociedade civil organizada (APLB), Parque Histórico Castro Alves e Técnicas da SME. Esse concurso tem mobilizado uma parte significativa da categoria que tem participado com muito entusiasmo. Além disso, existe uma avaliação elaborada pela equipe técnica da Secretaria de Educação, aplicada com os alunos e que ajuda a identificar as dificuldades dos alunos e conseqüentemente ajuda no desempenho do professor com a turma.

A participação dos professores tem sido feita de forma democrática e participativa nos conselhos das escolas e outros conselhos da educação, pois toda vez que precisa formar ou modificar um conselho envia-se o convite solicitando a participação de representante do grupo, esse convite é sempre feito mediante solicitação por meio de ofício, seguido de portaria para que seja do conhecimento de todos que são os participantes dos conselhos.

O município com o intuito de incentivar os professores que ainda não possuem uma graduação e que por motivos diversos não podem deslocar-se para outro município para fazer um curso superior, implantou no município em parceria com a UNIG uma turma de Pedagogia no curso semipresencial assumindo 50% da mensalidade para os professores da rede municipal interessados em obter uma titulação de nível superior. Além disso, o município oferece formação continuada aderindo programas do governo Federal e estadual como é o caso dos programas Formação Pela Escola (FPE) por meio do Plano de Ações Articuladas (PAR), Formação Continuada pelo

# Prefeitura Municipal de Cabaceiras do Paraguaçu

74

Pacto Nacional de Alfabetização na Idade Certa e o Programa de Capacitação a Distância para Gestores Escolares (Progestão).

Em termos pedagógicos o município está bem assessorado, pois existem os coordenadores pedagógicos que ingressaram via concurso público que atuam por modalidades de ensino e que acompanham o trabalho dos professores de perto. As escolas de grandes portes contêm um coordenador fixo que desempenha uma função muito importante no acompanhamento pedagógico. As demais são acompanhadas também, embora não tenha um coordenar fixo na escola. Além disso, os coordenadores são convocados sempre para participarem de reuniões juntamente com os diretores das unidades de ensino para compartilharem experiências exitosas na Secretária Municipal de Educação, em seguida os coordenadores passam essas informação para o professores nos momentos de reuniões ou ACs.

A criação de um piso nacional único para a educação pública é uma reivindicação antiga dos professores. O piso nacional é regulamentado pela Lei nº 11.738/2008 e o reajuste anual reflete a variação do valor mínimo por aluno definido todo ano pelo Fundeb. O município de Cabaceiras do Paraguaçu tem acompanhado a evolução salarial desde a implantação do piso. Esse acompanhamento é feito pelo sindicato da categoria. Infelizmente, o sindicato da categoria não representa todos os profissionais da educação limitando-se apenas a representar os professores. Os demais servidores ficam a cargo do sindicato que representa os servidores públicos.

A rede municipal de educação básica é bem estruturada em termos de profissionais do magistério, pois todas as escolas contêm profissionais do quadro efetivo em exercício nas redes escolares, ficando poucos números de profissionais sem vínculos efetivos nas localidades mais afastadas do centro da cidade ou como auxiliares de classes. Não existe registro de escolas em comunidades indígenas e quilombolas no município. Para os ingressantes na carreira do Magistério via concurso o acompanhamento no período do estágio probatório é fiscalizado pelos diretores escolares que enviam anualmente um relatório a SME Os profissionais da Educação sempre que solicitam uma licença é concedida pelo município. Já as licenças remuneradas para qualificação profissional em nível de pós-graduação

**Prefeitura Municipal de Cabaceiras do Paraguaçu**

75

*strictu sensu* só existem dois casos que solicitaram a licença no ano de 2015, embora existam profissionais que optaram em continuar no exercício da função.

**Tabela 22 . Profissionais em educação, por nível de escolaridade na Rede Municipal em 2013.**

Fonte: Secretaria municipal de Educação, 2014

Cargo	Nº	Nível de Escolaridade			
		Ensino Fundamental Incompleto	Ensino Fundamental Completo	Ensino Médio	Outros
Merendeira		04	08		
Vigilante			06		
Serviços Gerais		05	10		
Secretário Escolar				10	
Porteiro			04	18	
Outros					

Com relação ao grau de escolaridade dos profissionais da educação os não docentes das escolas públicas, estes cursaram desde o fundamental incompleto ao ensino Médio, sendo que os cargos de secretários escolares e porteiros são os que possuem maiores índices de escolaridades. Mas, o município possui um número crescente de funcionários efetivos no cargo de serviços gerais que trabalham nas secretárias das escolas como digitadores, entre outros, com nível superior completo ou em curso. O que acontece muito no município é o desvio de função principalmente para os que buscaram uma qualificação, um nível de escolaridade maior.

Cargo	Nº	Situação Funcional

**Prefeitura Municipal de Cabaceiras do Paraguaçu**

76

	Servidor Público	Concursado CLT	Contrato temporário	Terceirizados	Outro	Tempo de Exercício
Merendeira		12	23			
Vigilante		06				
Serviços Gerais		15	30			
Secretário Escolar					10	
Porteiro		22	21			
Outros		30				

**Tabela 23. Profissionais em educação, por situação funcional na Rede Municipal em 2013****Fonte:** Secretaria municipal de Educação, 2014

Com base na tabela acima se pode concluir que o número de funcionários principalmente no cargo de merendeira ainda é insuficiente para o número de escolas existentes no município e devido ao alto índice de contratação para essa função. A secretaria de educação do município oferece no início do ano letivo paralelo a jornada pedagógica cursos direcionados para esse público alvo. Todos no ambiente escolar independente da função são tratados como colaboradores importantes no processo do desenvolvimento ensino–aprendizagem. Nos conselhos existentes nas escolas há representantes de todas as funções e todos são convocados a expressar sua opinião quando se precisa decidir algo importante que envolva a todos. Do mesmo jeito em que todos são informados sobre os recursos financeiros existentes nas escolas e em que serão aplicados. Infelizmente o número de formação continuada para esse público alvo ainda é muito pouco. O município precisa oferecer com mais freqüência cursos de aperfeiçoamento e treinamento para a maioria, visto que diferente dos docentes a maioria desse público não busca o aperfeiçoamento por iniciativa própria e devido à carga horária que às vezes impossibilita ou até mesmos os direitos dessa categoria não fica bem claro em relação a essa situação.

# Prefeitura Municipal de Cabaceiras do Paraguaçu

77

## 2.6 GESTÃO DEMOCRÁTICA DO ENSINO PÚBLICO

Sabemos que o tema gestão democrática do ensino público iniciou-se na década de 1980 e sua autonomia vem ganhando destaque merecido nos debates políticos e pedagógicos sobre a escola pública em nosso país.

Na construção de uma sociedade democrática e participativa, uma das grandes vitórias das escolas públicas no campo das políticas públicas educacionais foi à conquista da liberdade de ação e de decisão em relação aos órgãos superiores da administração, como é o caso das escolas públicas em relação a Secretaria Municipal de Educação.

Essa organização tem o objetivo de analisar as características macro-educacionais ponderáveis que condicionam a qualidade e o grau de democratização das escolas públicas do município de Cabaceiras do Paraguaçu-Ba e assim garantir a autonomia das unidades de ensino, através do fortalecimento dos conselhos.

No decorrer da década de 1980 aprofundou-se o processo de democratização política da sociedade brasileira e aumentou a pressão para garantir a autonomia das unidades escolares, que no caso do município de Cabaceiras do Paraguaçu-Ba foi implantado o sistema de educação municipal sob Lei nº 119 em 31/10/2001, a fim de garantir a autonomia da Secretaria Municipal de Educação.

Ao longo desse processo, foi ganhando força à proposta da inserção do acompanhamento dos conselhos nos diversos programas da educação como é o caso do FUNDEF/FUNDEB, Conselhos de Alimentação Escolar (CAE), Conselho Municipal de Educação(CME),entre outros conselhos, formado por representantes de todos os membros envolvidos no processo educativo, a fim de garantir a democratização (Warde 1992).

Nesse campo a Secretaria Municipal de Educação do município de Cabaceiras do Paraguaçu-Ba, propõe alguns aspectos fundamentais que devem ser levados em conta pela política de consolidação de uma gestão escolar democrática para as unidades escolares.



# Prefeitura Municipal de Cabaceiras do Paraguaçu

78

Destacamos algumas das principais definições políticas para a democratização das unidades escolares que são:

- o conteúdo das metas educacionais e os delineamentos das ações propostas pelas unidades escolares - a política de autonomia, através do projeto político e pedagógico e Unidade Executora;
- as estratégias para lidar e superar a heterogeneidade das condições institucionais e sociais do conjunto das escolas do sistema- Proposta dos Projetos da SME relacionados a diversidade, sustentabilidade, entre outros temas;
- a distribuição das responsabilidades educacionais e dos espaços de poder de decisão e as expectativas implícitas no conceito de autonomia, através das reuniões com os gestões escolares e equipe da SME.

Nessa política de democratização das unidades escolares observamos que existem escolas com bons indicadores de qualidade e gestores atuantes, orientados por planos de ações baseados no projeto coletivo da escola, em contraponto com escolas com baixos indicadores de qualidade e profissionais que tem dificuldades em se comprometer com a educação básica.

Assim, para melhor acompanhamento identificamos na tabela abaixo as modalidades de atendimentos das escolas (municipal, estadual, privada), bem como as características (urbana e rural) para melhor acompanhamento.

**Tabela 24. Números de Escolas por Etapa de Ensino-Rede Municipal**

Ano	Educação Infantil			Ensino Fundamental			Ensino Médio		
	Urbano	Rural	Total	Urbano	Rural	Total	Urbano	Rural	Total
2011	2	18	20	6	22	28	0	0	0
2012	2	19	21	6	21	27	0	0	0
2013	2	19	21	6	21	27	0	0	0

Fonte: Ministério da Educação, 2013.

# Prefeitura Municipal de Cabaceiras do Paraguaçu

79

Sabemos que um conselho constitui uma assembléia de pessoas, de natureza pública, para aconselhar, dar parecer, deliberar sobre questões de interesse público, em sentido amplo ou restrito.

Esses são alguns dos princípios fundamentais ao funcionamento dos conselhos, que analisamos no grupo colaborativo, além disso, verificamos que no município apenas uma única escola está funcionando ativamente o conselho escolar, inclusive as demais estarão passando por uma reorganização da gestão escolar a fim de alterar alguns pressupostos do projeto político pedagógico, bem como a implantação do conselho escolar a fim de cumprirmos com os preceitos legais da legislação educacional.

Sabemos que o processo da garantia da gestão democrática iniciou-se a partir da Constituição da República Federativa do Brasil (CF), de 1988, que incorporou, no artigo 206, a gestão democrática da educação como um de seus princípios basilares. Além disso, a LDBEN Lei nº 9493/1996 ratifica os preceitos constitucionais e especificam entre outros aspectos, os níveis e modalidades que compõem a educação nacional, a organização do sistema de ensino no país, as formas de financiamento e as competências dos entes federados – União, Estados e Municípios.

A LDBEN em seu artigo 14, estabelece que os sistemas de ensino definirão as normas da gestão democrática do ensino público na educação básica de acordo com as suas peculiaridades e conforme os seguintes princípios: I – participação dos profissionais da educação na elaboração do projeto pedagógico da escola; II – participação das comunidades escolar e local em conselhos escolares ou equivalentes.

Desta maneira, o município buscou através da Universidade Federal de São Carlos em parceria com o MEC a formação continuada para implantação dos conselhos escolares e atualmente esta aguardando o início da formação para os membros do Conselho Escolar que será ministrado pela Universidade Federal da Bahia.

Em relação à participação e consultas das unidades escolares sobre a formulação de projetos, planos de gestão, regimento escolar, o suporte técnico está

# Prefeitura Municipal de Cabaceiras do Paraguaçu

80

sobre a responsabilidade do Conselho Municipal de Educação que dá as orientações necessárias a fim de garantir o cumprimento das normas legais.

Quanto ao processo de autonomia financeira das unidades escolares no município de Cabaceiras, as escolas de médio e grande porte possuem a unidade executora que funciona de forma a cumprir as ações e metas definidas pelos programas federais com a participação dos membros da unidade executora para aprovação dessas metas, bem como os responsáveis pelo seu acompanhamento.

Em se tratando dos critérios para a escolha dos gestores escolares, não há no município a eleição para o gestor, porém o plano de carreira dos profissionais da educação básica garante que somente os professores efetivos podem exercer o cargo de direção das unidades escolares, pensamos que este princípio (professores efetivos) já pressupõe uma mudança na garantia de direitos dos profissionais da educação.

Desta forma, para maiores esclarecimentos explicitamos a tabela abaixo para conhecimento dos conselhos relacionadas a educação que existem no município de Cabaceiras, bem como sua criação, estrutura e funcionamento.

**Tabela 25. Conselhos Existentes no Município.**

Conselhos	Ato de Criação	Situação Atual
Conselho Municipal de Educação	Criado sob a Lei 60 de 29/05/1997, foi alterada pela Lei 116 de 12/07/2001 que instituiu o Conselho Municipal de Educação, Cultura e Desporto.	Construção do PME para o decênio 2015/2014.
Conselho do FUNDEF/FUNDEB	O Fundef foi criado sob a Lei 61 de 3/06/1997 e substituído pela Lei 167 de 04/04/2007 quando foi instituído o Fundeb.	Substituição dos conselheiros

**Prefeitura Municipal de Cabaceiras do Paraguaçu**

81

Conselho de Alimentação Escolar	Criada sob a Lei 63/1997 com a nomenclatura de (COMAE) publicado em 26/06/1997 sob Decreto nº 43/1997 de 16 de Abril de 1997.	
---------------------------------	---	--

**Fonte:** Secretaria Municipal de Educação .18 de março de 2015.

## I- Órgão Colegiado

- a) Conselho Municipal de Educação  
 1- Assessoria Especial  
 2- Secretário Executivo

## II Orgão da Administração Direta

## a) Gabinete do Secretário

- I- Secretário(a) Municipal de Educação  
 II- Assessoria Especial

## b) Diretoria Pedagógico

- I- Diretor de ensino  
 II- Coordenação de Educação Infantil  
 III- Coordenação de Ensino Fundamental  
 IV- Coordenação de Educação de Jovens e Adultos  
 V- Coordenação de Projetos Especiais

## c) Diretoria Administrativa:

- I- Diretora Administrativa  
 II- Coordenadora de Pessoal  
 III- Coordenadora de Contabilidade  
 IV- Coordenadora de Merenda Escolar

## 1- Divisão de Distribuição da Merenda Escolar

## V- Coordenação de Transporte, Material Escolar e Patrimônio

- 1- Setor de Bens Imóveis  
 2- Setor de Bens Móveis  
 3- Divisão de Transporte Escolar

:

# Prefeitura Municipal de Cabaceiras do Paraguaçu

82

- VI- Coordenação de Informática e Estatística
- VII- Coordenação de pessoal e Documentação Escolar

#### d) Unidades Escolares

- I- Diretor de Unidade escolar
- II- Vice-diretor de Unidade Escolar
- III- Orientador pedagógico
- IV- Secretário Escolar

**Figura 2-** Organograma da SME.

**Fonte:** Secretaria Municipal de Educação, 18 de março de 2015..

Assim, os princípios da gestão da educação busca assegurar que as metas e ações educacionais sejam cumpridas, fiscalizadas e monitoradas a fim de que todos que dela participe o compromisso de garantir uma educação comprometida com a “sabedoria” de viver junto respeitando as diferenças, na construção de um mundo mais humano e justo para todos os que nele habitam, independentemente de raça, cor, credo ou opção de vida.

## 2.7 RECURSOS FINANCEIROS PARA A EDUCAÇÃO NO MUNICÍPIO

No município de Cabaceiras do Paraguaçu, o investimento público em educação obedece às leis que regulamentam essa aplicação. Conforme regulamenta o Plano Nacional de Educação em seu § 4º “O investimento público em educação” a que se refere o inciso VI do art. 214 da Constituição Federal e a meta 20 do Anexo desta Lei engloba os recursos aplicados na forma do art. 212 da Constituição Federal e do art. 60 do Ato das Disposições Constitucionais Transitórias, bem como os recursos aplicados nos programas de expansão da educação profissional e superior, inclusive na forma de incentivo e isenção fiscal, as bolsas de estudos concedidas no Brasil e no exterior, os subsídios concedidos em programas de financiamento estudantil e o financiamento de creches, pré-escolas e de educação especial na forma do art. 213 da Constituição Federal.

Também regulamentado pelo PNE em seu § 5º Será destinada à manutenção e ao desenvolvimento do ensino, em acréscimo aos recursos vinculados nos termos

;

# Prefeitura Municipal de Cabaceiras do Paraguaçu

83

do art. 212 da Constituição Federal, além de outros recursos previstos em lei, a parcela da participação no resultado ou da compensação financeira pela exploração de petróleo e de gás natural, na forma de lei específica, com a finalidade de assegurar o cumprimento da meta prevista no inciso VI do art. 214 da Constituição Federal.

## 2.7.1 Investimento Público em Educação

Em levantamento realizado junto à Prefeitura Municipal foram levantadas as informações descritas nas tabelas abaixo, a saber:

A tabela 23 evidencia as receitas do município de Cabaceiras do Paraguaçu nos anos de 2010 a 2013 quanto á alimentação escolar, o que se demonstra um investimento crescente nesta área. Também se observa os investimentos do transporte escolar, apresentou uma pequena queda no investimento atribuído à aquisição de ônibus no programa Caminho para Escola, exigindo um menor investimento do município. Cresceu os valores referentes aos convênios firmados entre a Prefeitura Municipal e os demais órgãos federados. Chama atenção a queda de outras receitas como IPTU e impostos municipais.

**Tabela 26. Outras receitas com o setor educacional do município de Cabaceiras do Paraguaçu, administradas pela prefeitura (2010/2013)**

Ano	Alimentação escolar	Transporte Escolar	Convênios	Outras receitas	Total
2010	225.240,00	1.413.065,71	201.725,48	695.847,28	2.535.878,47
2011	237.540,00	1.417.064,41	287.547,79	996.996,84	2.939.149,04
2012	327.360,00	1.199.540,03	402.858,85	1.140.785,96	3.070.544,84
2013	291.582,00	1.263.387,50	393.910,54	508,659,89	2.457.539,93

Fonte: Secretaria Municipal da Educação / Secretaria da Administração/ Prefeitura Municipal, 2014

# Prefeitura Municipal de Cabaceiras do Paraguaçu

84

Quanto aos investimentos por modalidade de ensino realizados no período de 2010 a 2013 constata-se que a educação infantil foi o segmento que recebeu maior investimento, por meio da construção de uma creche do Proinfância, já inaugurada e em funcionamento. Houve também um crescente aumento de aplicação de recursos no ensino fundamental e uma aplicação inconstante na Educação de Jovens e Adultos. No geral com um aumento de investimento de mais de 65% em 4 anos. Não há Ensino Médio sob responsabilidade do município. Esta modalidade é oferecida integralmente pelo Governo Estadual.

**Tabela 27. Recursos aplicados em educação pelo governo municipal de Cabaceiras do Paraguaçu, por nível ou modalidade de ensino (2010/2013)**

	Ed. Infantil	Ensino Fundamental	Ensino Médio	EJA	Outros	Total
2010	61.187,41	7.673.130,18	-	19.579.97	201.654.20	7.955.551,70
2011	1.478.301,61	7.698.660,27	-	739.100,00	287.629.92	10.209.691,8
2012	1.367.896,94	10.996.682,54	-	503.645.83	402.958.85	13.271.084,1
2013	2.473.688,68	9.963.268,70	-	-	-	13.296.766,0

Fonte: Secretaria Municipal da Educação, Secretaria da Administração, Prefeitura Municipal, 2014.

Na tabela que se segue analisaremos a receita e aplicação dos recursos do FUNDEB no período de 2010 a 2013 e evidencia-se o significativo crescimento dos investimentos do Fundo de desenvolvimento da educação em Cabaceiras do Paraguaçu. Um aumento médio na receita de 80%, significando um aumento no salário dos professores tendo em vista que o município tem aplicado mais que os 60% exigidos em na lei orçamentária.

**Tabela 28. Receita e aplicação dos recursos recebidos do FUNDEB no Município de Cabaceiras do Paraguaçu em (2010/2013)**

Ano	Total recebido	Aplicação		
		Salário dos professores	Percentual	Gastos com MDE

**Prefeitura Municipal de Cabaceiras do Paraguaçu**

85

2010	5.894.925,38	3.650.280,90	61,92%	3.063.841,45
2011	7.685.711,09	4.762.602,18	61,97%	3.782.254,95
2012	10.400.399,18	6.813.092,39	65,51%	4.748.824,18
2013	10.283.405,00	6.395.974,23	62,20%	4.909.477,10

Fonte: Secretaria da Administração e/ou Fazenda do Município, 2014.

Segundo a Constituição Brasileira é obrigatório ao município a aplicação mínima de 25% de seus recursos na Educação e segundo a tabela abaixo no exercício de 2013, o índice ultrapassou 30%, perfazendo um total de R\$ 4.909.477,10 aplicados na área.

**Tabela 29. Aplicação no Ensino Fundamental – Exercício 2013 (Em R\$)**

Dos recursos		Da aplicação	
Receita de imposto e transferências	25% da receita de impostos e transferências	Total aplicado em educação	% aplicado
16.117.055,23	4.029.263,81	4.909.477,10	30,46%

Fonte: Tribunal de Contas dos Municípios, 2014.

A sociedade civil responsável pelo controle social não participa diretamente da elaboração do Plano Plurianual (PPA). Quanto ao acompanhamento e execução dos resultados o mesmo acontece por meio dos conselhos devidamente legalizados, com reuniões mensais, registros legais e audiências públicas conforme orientação legal dos órgãos competentes.

A Lei nº 12.527/11 é garantida no município de Cabaceiras do Paraguaçu por meio do portal da transparência e as informações encontram-se disponíveis a todos que manifestem interesse em acompanhá-las.

A Secretaria Municipal de Educação entende e busca garantir que o financiamento da educação deve atender o que preconiza a legislação e providencia adequações contínuas para garantir o acesso, a permanência e aprendizagem do aluno, embora estejamos longe do ideal.



# Prefeitura Municipal de Cabaceiras do Paraguaçu

86

Os procedimentos e as responsabilidades para realização das despesas, aquisição de materiais de transferência de recursos e sua aplicação são realizadas pelo gestor municipal, que por sua vez atende ao pedido da secretaria municipal e sua demanda. O Gestor Municipal juntamente com a secretaria de finanças executa a ação. Considerando esse fato não há conhecimento específico do orçamento público onde são expressos a previsão da arrecadação das receitas e o planejamento específico de ações para atender às necessidades da coletividade.

A Lei Complementar nº 131 de 27 de maio de 2009 é garantida com publicação das despesas e receitas nos órgãos públicos de transparência e segundo exigência da lei, também com audiência pública. Os membros dos conselhos de acompanhamento e controle social do FUNDEB já participaram de formação específica no ano de 2014 em colaboração com o FNDE.

Não existe ação específica para Custo Aluno Qualidade Inicial (CAQi), referente ao investimento feito por aluno, segundo as orientações nacionais, contudo ações esporádicas já são realizadas considerando o principal insumo, que são os professores, com formação continuada por meio do Pacto Estadual e Nacional da alfabetização na idade certa, existe ainda a carência de formação continuada nos demais segmentos educacionais. Quanto à necessidade de estímulo ao ingresso na carreira de magistério não temos ações específicas. Itens também elencados no CAQi, como: biblioteca ( algumas escolas possuem apenas sala de leitura), laboratório de ciências (nenhuma escola possui), informática ( 14% das escolas possuem), quadra de esportes ( 20% das escolas), quantidade de alunos por turma estabelecido conforme as Diretrizes Nacionais , entre outros tópicos, nenhuma escola do município atende a todos os itens elencados em uma única unidade.

### **3 DIRETRIZES, METAS E ESTRATÉGIAS DO PME**

#### **3.1 DIRETRIZES, METAS E ESTRATÉGIAS DO PME**

# Prefeitura Municipal de Cabaceiras do Paraguaçu

87

Diante de tudo que foi exposto sobre a educação municipal, após análise e reflexão da educação cabe ao município estabelecer metas e estratégias para um período de 10 anos. É desafiador e ao mesmo tempo demonstra a preocupação dos envolvidos no processo para a organização de um trabalho efetivo. As diretrizes postas no PNE e aprovado pelo Senado Federal contemplam a realidade da educação no município, e estas também serão as diretrizes do PME.

## DIRETRIZES

- I – erradicação do analfabetismo;
- II – universalização do atendimento escolar;
- III – superação das desigualdades educacionais, com ênfase na promoção da cidadania e na erradicação de todas as formas de discriminação;
- IV – melhoria da qualidade da educação;
- V – formação para o trabalho e para a cidadania, com ênfase nos valores morais e éticos em que se fundamenta a sociedade;
- VI – promoção do princípio da gestão democrática da educação pública;
- VII – promoção humanística, científica, cultural e tecnológica do País;
- VIII – estabelecimento de meta de aplicação de recursos públicos em educação como proporção do Produto Interno Bruto (PIB), que assegure atendimento às necessidades de expansão, com padrão de qualidade e equidade;
- IX – valorização dos profissionais da educação;
- X – promoção dos princípios do respeito aos direitos humanos, à diversidade e à sustentabilidade socioambiental.

# Prefeitura Municipal de Cabaceiras do Paraguaçu

88

## METAS E ESTRATÉGIAS

**Meta 1:** Universalizar, até 2016, a educação infantil na pré-escola para as crianças de 4 a 5 anos de idade e ampliar a oferta de educação infantil em creches de forma a atender, no mínimo, 50% (cinquenta por cento) das crianças de até 3 anos até o final da vigência deste PME.

### Estratégias:

- 1) Construir em regime de parceria com os entes federados, instituições de Educação Infantil, segundo padrão nacional de qualidade.
- 2) Realizar, periodicamente, em regime de colaboração com a Secretaria Municipal de Saúde, levantamento da demanda por creche para a população de até 3 (três) anos, como forma de planejar a oferta e verificar o atendimento da demanda manifesta.
- 3) Ampliar em regime de colaboração com os entes federados e, respeitadas as normas de acessibilidade a reestruturação das escolas, bem como a aquisição de equipamentos, visando a melhoria da estrutura física de escolas públicas de educação infantil.
- 4) Implantar avaliação da educação infantil, a ser realizada com base em parâmetros nacionais de qualidade, a fim de aferir a infraestrutura física, o quadro de pessoal, as condições de gestão, os recursos pedagógicos, a situação de acessibilidade, entre outros indicadores relevantes.
- 5) Promover a formação inicial e continuada dos profissionais da educação infantil, garantindo, progressivamente, o atendimento por profissionais com formação Superior.
- 6) Estimular a articulação entre pós-graduação, núcleos de pesquisa e cursos de formação para profissionais da educação, de modo a garantir a elaboração de currículos e propostas pedagógicas que incorporem os avanços de pesquisas ligadas ao processo de ensino-aprendizagem e às teorias educacionais no atendimento da população de 0 a 5 anos.
- 7) Fomentar o atendimento das populações do campo em escolas de educação infantil que atendam a parâmetros nacionais de qualidade, afim de

;

# Prefeitura Municipal de Cabaceiras do Paraguaçu

89

extinguir o atendimento de crianças pequenas em escolas de ensino fundamental e ou classes mistas, preservando as especificidades da educação infantil.

8) Priorizar o acesso à educação infantil e fomentar a oferta do atendimento educacional especializado complementar e suplementar aos alunos com deficiência, transtornos globais do desenvolvimento e altas habilidades ou superdotação, assegurando a educação bilíngüe para crianças surdas e a transversalidade da educação especial nessa etapa da educação.

9) Implementar, em caráter complementar, programas de orientação e apoio às famílias, por meio da articulação das áreas de educação, saúde e assistência social, com foco no desenvolvimento integral das crianças de até 3 anos de idade.

10) Promover a busca ativa de crianças em idade correspondente à educação infantil, em parceria com as Secretarias Municipais de Saúde e assistência social.

11) Estimular o acesso à educação infantil em tempo integral, para todas as crianças de 0 a 5 anos, conforme estabelecido nas Diretrizes Curriculares Nacionais para a Educação Infantil.

12) Qualificar a oferta da educação infantil respeitando o mínimo de número de crianças por sala com auxiliar de classe e garantia de coordenação pedagógica nas unidades que atendam a este segmento.

**Meta 2:** Universalizar o Ensino Fundamental de nove anos para toda a população de 6 a 14 anos e garantir que pelo menos 90% dos alunos concluam essa etapa na idade recomendada, até o último ano de vigência deste PME.

### **Estratégias:**

1) Elaborar e encaminhar, durante a vigência do PME, ao Conselho Municipal de Educação precedida de consulta Pública Municipal, proposta de direitos e objetivos de aprendizagem e desenvolvimento para os alunos do Ensino Fundamental.

2) Pactuar à adesão das propostas de programas oferecidos entre União, Estados, Distrito Federal e Municípios no âmbito da instância de que trata o § 5º do art. 7º do PNE, a implantação dos direitos e objetivos de aprendizagem e desenvolvimento que configurarão a Base Nacional Comum Curricular do Ensino Fundamental.

;

# Prefeitura Municipal de Cabaceiras do Paraguaçu

90

3) Realizar acompanhamento individualizado dos alunos do Ensino Fundamental através de profissionais especializados (psicólogos psicopedagogos e pedagogos) conforme solicitação das escolas, em parceria com os entes federados.

4) Fiscalizar, acompanhar e monitorar, em parceria com a União e o Estado, Secretaria de Assistência Social e Conselho Tutelar, a permanência e aproveitamento escolar dos beneficiários de programas de transferência de renda e promover ações tais como: projetos, palestras educativas, cirandas de conversas com os educandos e familiares a fim de combater situações de discriminação, preconceito e violência na escola.

5) Promover no ambiente escolar em parceria com os entes federados, infocentros e outros recursos tecnológicos e pedagógicos, de maneira a articular a organização do tempo considerando as especificidades da educação como a Educação Especial, do Campo.

6) Elaborar um calendário escolar específico de acordo com a realidade local, respeitando a identidade e as condições climáticas da região, principalmente para a Educação de Jovens e Adultos e a Educação do Campo.

7) Buscar parceiras com o Ministério da Cultura, Secretaria do Estado e da Cultura, Parque Histórico Castro Alves e com outras instituições e movimentos culturais para garantir a oferta regular de atividades culturais, para a livre fruição dos alunos dentro e fora dos espaços escolares assegurando, ainda que as escolas se tornem pólos de criação e difusão cultural.

8) Oferecer aos pais em parceria com entes federados, formação continuada e reuniões periódicas, cirandas de conversas com palestras desenvolvendo temáticas que envolvam a participação, responsabilidade e acompanhamento dos pais nas atividades escolares dos seus filhos, incentivando os pais a participarem do Conselho Escolar da Escola .

9) Garantir a oferta do Ensino Fundamental de forma alternativa para os filhos de famílias que se dedicam a atividades de caráter itinerante, garantindo qualidade mediante a matrícula e atividades pedagógicas e de reposição.

# Prefeitura Municipal de Cabaceiras do Paraguaçu

91

10) Desenvolver com o apoio dos entes federados projetos de reforço e incentivo escolar com os alunos das séries iniciais e finais, focando em certames e concursos nacionais. Apesar de já existir algumas ações voltadas para tal política, embora o mesmo não foca nesta especificidade.

11) Criar e ampliar em parceria com os entes federados, projetos de modalidades esportivas que ampare não só o desenvolvimento esportivo Municipal como também Nacional.

**Meta 3.** Universalizar até 2016, o atendimento escolar para toda a população de 15 (quinze) a 17 (dezesete) anos e elevar, até o final da vigência deste PME, a taxa líquida de matrículas no ensino médio para 85% (oitenta e cinco por cento).

### **Estratégias:**

1) Auxiliar o estado a institucionalizar o programa nacional de renovação do ensino médio, a fim de incentivar práticas pedagógicas com abordagens interdisciplinares estruturadas pela relação entre teoria e prática, por meio de currículos escolares que organizem, de maneira flexível e diversificada, conteúdos obrigatórios e eletivos articulados em dimensões como ciência, trabalho, linguagens, tecnologia, cultura e esporte, garantindo-se a aquisição de equipamentos e laboratórios, a produção de material didático específico, a formação continuada de professores e a articulação com instituições acadêmicas, esportivas e culturais.

2) Colaborar com o estado mobilizando recursos para garantir os direitos e objetivos de aprendizagem e desenvolvimento para os(as) alunos(as) de ensino médio, a serem atingidos nos tempos e etapas de organização deste nível de ensino, com vistas a garantir formação básica comum.

3) Requerer, junto ao governo estadual, a manutenção e ampliação da escola estadual presente no município.

4) Garantir a fruição de bens e espaços culturais municipais, de forma regular, bem como a ampliação da prática desportiva, integrada ao currículo escolar.

5) Criar, manter e ampliar programas e ações de correção de fluxo do ensino fundamental, por meio do acompanhamento individualizado do (a) aluno (a) com rendimento escolar defasado e pela adoção de práticas como aulas de reforço no turno complementar,

# Prefeitura Municipal de Cabaceiras do Paraguaçu

92

estudos de recuperação e progressão parcial, de forma a reposicioná-lo no ciclo escolar de maneira compatível com sua idade.

6) Promover para a população que já concluiu a educação básica e para os alunos concluintes do Ensino Médio Regular (EMR) curso preparatório para o Exame Nacional do Ensino Médio (ENEM).

7) Acompanhar e monitorar o acesso e a permanência dos(as) jovens beneficiários(as) de programas de transferência de renda, no ensino médio, quanto à frequência, ao aproveitamento escolar e à interação com o coletivo, bem como das situações de discriminação, preconceitos e violências, práticas irregulares de exploração do trabalho, consumo de drogas, gravidez precoce, em colaboração com as famílias e com órgãos públicos de assistência social, saúde e proteção à adolescência e juventude.

8) Buscar ativamente a população de 15 (quinze) a 17 (dezesete) anos que está fora da escola, em articulação com os serviços municipais de assistência social, saúde e proteção à adolescência e à juventude.

9) Fomentar programas municipais de educação e de cultura para a população urbana e do campo, de jovens, na faixa etária de 15 (quinze) a 17 (dezesete) anos, e de adultos, com qualificação social e profissional para aqueles que estejam fora da escola e com defasagem no fluxo escolar.

10) Auxiliar, no que for necessário, o Estado na oferta de ensino médio nos turnos diurno e noturno, bem como a distribuição territorial das escolas de ensino médio, de forma a atender a toda a demanda, de acordo com as necessidades específicas dos (as) alunos (as).

11) Implementar, em parceria com o estado e a União, políticas de prevenção à evasão motivada por preconceito ou quaisquer formas de discriminação, criando e/ou ampliando a rede de proteção contra formas associadas de exclusão.

12) Estimular a participação dos adolescentes nos cursos das áreas tecnológicas e científicas.

**Meta 4.** Universalizar, para a população de 4 a 17 anos com deficiência, transtornos globais do desenvolvimento e altas habilidades ou superdotação, o acesso à educação básica e ao atendimento educacional especializado, preferencialmente na rede regular de ensino, com a garantia de sistema educacional

# Prefeitura Municipal de Cabaceiras do Paraguaçu

93

inclusivo, de salas de recursos multifuncionais, classes, escolas ou serviços especializados, públicos ou conveniados.

### **Estratégias:**

.1) Contabilizar, para fins do repasse do Fundo de Manutenção e Desenvolvimento da Educação Básica e de Valorização dos Profissionais da Educação – FUNDEB, as matrículas dos (as) estudantes da educação regular da rede pública que recebam atendimento educacional especializado complementar e suplementar, sem prejuízo no cômputo dessas matrículas na educação básica regular, e as matrículas efetivadas, conforme o censo escolar mais atualizado, na educação especial oferecida em instituições filantrópicas sem fins lucrativos, conveniadas com o poder público e com atuação exclusiva na modalidade, nos termos da Lei nº 11.494, de 20 de junho de 2007.

2) Promover uma articulação com as Secretarias de Saúde e Ação Social, no intuito de identificar a população de 4 a 17 anos que apresenta deficiência, transtornos globais do desenvolvimento e altas habilidades ou superdotação, proporcionando o acesso à educação regular da rede pública.

3) Implantar salas multifuncionais e fomentar a formação continuada de professores para o atendimento educacional especializado nas escolas urbanas e do campo.

4) Fomentar parcerias com as universidades públicas do Recôncavo nas áreas de: psicologia, pedagogia, serviço social, psicopedagogia e outros, para apoiar o trabalho dos professores da Educação Básica com alunos com deficiência, transtornos globais do desenvolvimento e altas habilidades ou superdotação;

5) Manter e ampliar programas suplementares que promovam a acessibilidade nas instituições públicas, para garantir o acesso e a permanência dos alunos com deficiência por meio de adequação arquitetônica, da oferta de transporte acessível e da disponibilização de material didático próprio e de recursos de tecnologia assistiva, assegurando, ainda, no contexto escolar, em todas as etapas, níveis e modalidades de ensino, a identificação dos alunos com altas habilidades ou superdotação.



# Prefeitura Municipal de Cabaceiras do Paraguaçu

94

6) Garantir a oferta de educação bilíngue, em Língua Brasileira de Sinais (Libras), como primeira língua e na modalidade escrita da Língua Portuguesa como segunda aos alunos surdos e com deficiência auditiva de 4 (quatro) a 17 (dezessete) anos, de acordo com os termos do art. 22 do Decreto nº 5.626, de 22 de dezembro de 2005, e dos arts. 24 e 30 da Convenção Sobre os Direitos das Pessoas com Deficiência, bem como a adoção do Sistema Braille de leitura para cegos e surdo cegos;

7) Garantir a oferta de educação inclusiva, vedada a exclusão do ensino regular sob alegação de deficiência e promovida a articulação pedagógica entre o ensino regular e o atendimento educacional especializado;

8.) Fortalecer o acompanhamento e o monitoramento do acesso à escola e ao atendimento educacional especializado, bem como da permanência e do desenvolvimento escolar dos alunos com deficiência, transtornos globais do desenvolvimento e altas habilidades ou superdotação beneficiários de programas de transferência de renda, justamente com o combate às situações de discriminação, preconceito e violência, com vistas ao estabelecimento de condições adequadas para o sucesso educacional, em colaboração com as famílias e com os órgãos públicos de assistência social, saúde e proteção à infância, à adolescência e à juventude;

9) Promover articulação intersetorial entre órgãos e políticas públicas de saúde, assistência social e direitos humanos, em parceria com as famílias, com o fim de desenvolver modelos de atendimento voltados à comunidade do atendimento escolar na educação de jovens e adultos das pessoas com deficiência, transtornos globais do desenvolvimento com idade superior à faixa etária de escolarização obrigatória, de forma a assegurar a atenção integral ao longo da vida.

10) Ampliar a equipe de profissionais da educação para atender a demanda do processo de escolarização dos estudantes com deficiência, transtornos globais do desenvolvimento e altas habilidades ou superdotação, garantindo a oferta de professores do atendimento educacional especializado, profissionais de apoio ou auxiliares, tradutores e intérpretes de Libras, guias - intérpretes para surdos cegos, professores de Libras prioritariamente surdos, e professores bilíngües.

# Prefeitura Municipal de Cabaceiras do Paraguaçu

95

11) Promover parcerias com instituições comunitárias confessionais ou filantrópicas sem fins lucrativos conveniadas com o Poder Público, visando ampliar a oferta de formação continuada, a produção de material didático acessível, a participação das famílias e da sociedade na construção do sistema educacional inclusivo, assim como os serviços de acessibilidade necessários ao pleno acesso, participação e aprendizagem dos estudantes com deficiência, transtornos globais do desenvolvimento e altas habilidades ou superdotação matriculados na rede pública de ensino.

**Meta 5:** Alfabetizar todas as crianças no máximo até os 8 anos de idade, durante a vigência do PME.

### **Estratégias:**

1) Estruturar os processos pedagógicos de alfabetização, nos anos iniciais do ensino fundamental, articulando-os com as estratégias desenvolvidas na pré-escola, com qualificação e valorização dos professores alfabetizadores e com apoio pedagógico específico, a fim de garantir a alfabetização plena de todas as crianças;

2) Instituir instrumentos de avaliação municipal periódicos e específicos para aferir a alfabetização das crianças, aplicados a cada ano, bem como estimular as escolas a criar os respectivos instrumentos de avaliação e monitoramento, implementando medidas pedagógicas para alfabetizar todos os alunos até o final do terceiro ano do ensino fundamental;

3) Selecionar, certificar e divulgar tecnologias educacionais para a alfabetização de crianças, assegurada a diversidade de métodos e propostas pedagógicas, bem como o acompanhamento dos resultados nos sistemas de ensino em que forem aplicadas, devendo ser disponibilizadas, preferencialmente, como recursos educacionais abertos;

4) Fomentar o desenvolvimento de tecnologias educacionais e de práticas pedagógicas inovadoras que assegurem a alfabetização e favoreçam a melhoria do fluxo escolar e a aprendizagem dos alunos, consideradas as diversas abordagens metodológicas e sua efetividade;

# Prefeitura Municipal de Cabaceiras do Paraguaçu

96

5) Apoiar a alfabetização de crianças do campo, com a aquisição de materiais didáticos específicos.

6) Promover e estimular a formação inicial e continuada de professores para a alfabetização de crianças, com o conhecimento de novas tecnologias educacionais e práticas pedagógicas inovadoras, estimulando a articulação entre programas de pós-graduação *stricto sensu* e ações de formação continuada de professores para a alfabetização;

7) Apoiar a alfabetização das pessoas com deficiência, considerando as suas especificidades, inclusive a alfabetização bilíngue de pessoas surdas;

**Meta 6:** Oferecer Educação em tempo integral em, no mínimo, 50% das escolas do município de Cabaceiras do Paraguaçu, de forma a atender, pelo menos, 25% dos (as) alunos (as) da Educação Básica.

#### **Estratégias:**

2) Estender progressivamente o alcance do programa nacional de ampliação da jornada escolar, mediante oferta de educação básica em tempo integral no município de Cabaceiras do Paraguaçu, por meio de atividades de acompanhamento pedagógico e interdisciplinares, de forma que o tempo de permanência de crianças, adolescentes e jovens na escola ou sob sua responsabilidade passe a ser igual ou superior a sete horas diárias durante todo o ano letivo, buscando atender a pelo menos metade dos alunos matriculados nas escolas contempladas pelo programa.

2) Prover nas escolas de tempo integral, para todas as crianças e jovens matriculadas no município de Cabaceiras do Paraguaçu, um mínimo de 03 refeições adequadas e definidas por nutricionista; monitoria das tarefas escolares; desenvolvimento da prática de esportes, atividades artísticas e culturais, associados às ações socioeducativas e em parceria com a Secretaria de Saúde.

3) Institucionalizar e manter, em regime de colaboração, programa de ampliação e reestruturação das escolas do município de Cabaceiras do Paraguaçu, por meio da instalação de quadras poliesportivas, laboratórios, bibliotecas, auditórios, cozinhas, refeitórios, banheiros e outros equipamentos, bem como de produção de

# Prefeitura Municipal de Cabaceiras do Paraguaçu

97

material didático e de formação de recursos humanos para a educação em tempo integral.

4) Atender as escolas do campo na oferta de educação em tempo integral no município de Cabaceiras do Paraguaçu considerando as peculiaridades locais.

5. Oferecer aos professores estrutura e um salário de qualidade, para que os mesmos possam atuar na Educação em Tempo Integral.

**Meta 7:** Fomentar a qualidade da educação básica em todas as etapas e modalidades, com melhoria do fluxo escolar e da aprendizagem de modo a atingir as seguintes médias municipais para o Ideb:

Anos iniciais do ensino fundamental				Anos finais do ensino fundamental			
2015	2017	2019	2021	2015	2017	2019	2021
4.5	4.8	5.1	5.4	3.7	3.9	4.2	4.5

### Estratégias:

1) Estabelecer e implantar, mediante pactuação interfederativa, diretrizes pedagógicas para a educação básica e a base nacional comum dos currículos, com direitos e objetivos de aprendizagem e desenvolvimento dos alunos para cada ano do ensino fundamental, respeitada a diversidade regional e local.

2) Implantar o processo anual e contínuo de auto avaliação das escolas de educação básica do Sistema Municipal de Educação, por meio de instrumentos de avaliação que orientem as dimensões a serem fortalecidas, destacando-se a elaboração de planejamento estratégico, a melhoria contínua da qualidade educacional, a formação continuada dos profissionais da educação e o aprimoramento da gestão democrática.

3) Aprimorar continuamente os instrumentos de avaliação da qualidade do ensino fundamental, bem como apoiar o uso dos resultados das avaliações nacionais pelas escolas do sistema de ensino para a melhoria de seus processos e práticas pedagógicas.

# Prefeitura Municipal de Cabaceiras do Paraguaçu

98

4) Organizar a educação especial na perspectiva da educação inclusiva, disponibilizar as funções de instrutor/intérprete de Libras.

5) Implantar na vigência deste plano, sala de recursos multifuncionais para o atendimento educacional especializado.

6) Orientar as políticas do sistema de ensino, de forma a buscar atingir as metas do Ideb, garantindo equidade da aprendizagem e reduzindo pela metade, até o último ano de vigência deste PME, as diferenças entre as médias dos índices dos Estados, inclusive do distrito Federal e dos Municípios.

7) Assegurar e apoiar técnica e financeiramente a gestão escolar mediante transferência direta de recursos financeiros à escola, garantindo a participação da comunidade escolar no planejamento e na aplicação dos recursos, visando à ampliação da transparência e ao efetivo desenvolvimento da gestão democrática.

8) Assegurar a todas as escolas públicas da educação básica municipal, o acesso dos alunos a espaços para a prática esportiva, a bens culturais e equipamentos e laboratórios de ciências e garantir a acessibilidade as pessoas com deficiência.

9) Institucionalizar e manter, em regime de colaboração, programa nacional de reestruturação e aquisição de equipamentos para as escolas públicas da educação básica municipal, visando à equalização regional das oportunidades educacionais.

10) Prover equipamentos e recursos tecnológicos digitais para a utilização pedagógica no ambiente escolar a todas as escolas públicas do ensino fundamental dos anos iniciais e finais, criando, inclusive, mecanismos para implementação das bibliotecas nas instituições educacionais, com as redes digitais de computadores, inclusive a internet.

11) Informatizar integralmente a gestão das escolas públicas e da secretaria de educação do município, bem como manter o programa nacional de formação inicial e continuada para o pessoal da Secretaria Municipal de Educação.

12) Garantir políticas de combate à violência nas escolas, inclusive pelo desenvolvimento de ações destinadas à capacitação de educadores para detecção

# Prefeitura Municipal de Cabaceiras do Paraguaçu

99

dos sinais e de suas causas, promovendo encontros com as famílias (reflexão/informação) buscando o apoio das Secretarias do município, Ministério Público, CMDCA, CRAS e Conselho tutelar e outros, para amenizar os problemas das drogas ilícitas e evasão escolar no Sistema Municipal de Ensino.

13) Implementar políticas de inclusão e permanência na escola para adolescentes e jovens que se encontram em regime de liberdade assistida e em situação de rua, assegurando os princípios da Lei nº 8.069, de 13 de julho de 1990 (Estatuto da Criança e do Adolescente).

14) Consolidar a educação escolar no campo, respeitando a articulação entre os ambientes escolares e comunitários e garantindo: o desenvolvimento sustentável e preservação da identidade cultural; a reestruturação e a aquisição de equipamentos; a oferta de programa para a formação inicial e continuada de profissionais da educação.

15) Promover a articulação dos programas das áreas da educação, de âmbito local e nacional, com os de outras áreas, como saúde, trabalho e emprego, assistência social, esporte e cultura, possibilitando a criação de rede de apoio integral às famílias, como condição para a melhoria da qualidade educacional;

16) Estabelecer ações efetivas especificamente voltadas para a promoção, prevenção, atenção e atendimento à saúde e à integridade física, mental e emocional dos profissionais da educação básica Ed. Infantil, fundamental I e II e EJA, como condição para a melhoria da qualidade da educação.

17) Promover, com especial ênfase, em consonância com as diretrizes do Plano Nacional do Livro e da Leitura (PNLL), a formação de leitores e a capacitação de professores, e agentes da comunidade para atuar como mediadores da leitura, de acordo com a especificidade das diferentes etapas do desenvolvimento e da aprendizagem.

18) Estabelecer políticas de estímulo às escolas que melhorarem o desempenho no Ideb, de modo a valorizar o mérito do corpo docente, da direção e da comunidade escolar municipal.

# Prefeitura Municipal de Cabaceiras do Paraguaçu

100

19) Associar ações técnicas pedagógicas para a fixação de metas intermediárias, nos termos e nas condições estabelecidos conforme pactuação voluntária entre os entes, priorizando sistemas e redes de ensino com Ideb abaixo da média nacional.

20) Formalizar e executar os Planos de Ações Articuladas (PAR) dando cumprimento às metas de qualidade estabelecidas para a Educação Básica pública e às estratégias de apoio técnico e financeiro voltadas à melhoria da gestão educacional, à formação de professores e profissionais de serviços e apoio escolar, à ampliação e ao desenvolvimento de recursos pedagógicos e à melhoria e expansão da infraestrutura física da rede escolar

21) Garantir transporte gratuito e adequado para todos os estudantes da Educação do campo na faixa etária da Educação escolar obrigatória, mediante renovação e padronização integral da frota de veículos, de acordo com especificações definidas pelo Instituto Nacional de Metrologia, Normalização e Qualidade Industrial (Inmetro), e financiamento compartilhado, com participação da União proporcional às necessidades dos entes federados, visando a reduzir a evasão escolar e o tempo médio de deslocamento a partir de cada situação local.

22) Garantir nos currículos escolares conteúdos sobre a história e as culturas afro-indígenas e implementar ações educacionais, nos termos da Lei 10.639, de 9 de janeiro de 2003, e da Lei 11.645, de 10 de março de 2008, assegurando-se da implementação das respectivas diretrizes curriculares nacionais, por meio de ações colaborativas com fóruns de educação para a diversidade étnico-racial, conselhos escolares, equipes pedagógicas e sociedade civil.

23) Organizar e orientar no fortalecimento da gestão escolar, na potencialização da ação pedagógica e no monitoramento e avaliação do ensino aprendizagem.

**Meta 8:** Elevar a escolaridade média da população de 18(dezoito) a 29(vinte nove) anos, de modo a alcançar, no mínimo, (doze) 12 anos de estudo no último ano de vigência deste Plano, para as populações do campo da região de menor escolaridade no País e dos 25% (vinte cinco por cento) mais pobres, e igualar a

11

# Prefeitura Municipal de Cabaceiras do Paraguaçu

101

escolaridade média entre negro e não negros declarados a Fundação Instituto Brasileiro de Geografia e Estatística (IBGE).

### **Estratégias:**

1) Aderir e garantir o funcionamento de programas que venham a ser disponibilizados pelo MEC, destinados ao desenvolvimento de novas tecnologias para a correção de fluxo, acompanhamento pedagógico individualizado, progressão parcial, bem como priorizar estudantes com rendimento escolar defasado, considerando as especificidades dos segmentos populacionais considerados.

2) Manter e ampliar, em parceria com Governo Estadual e Federal, programas de educação de jovens e adultos para os segmentos populacionais considerados, que estejam fora da escola e com defasagem idade-série, associados a outras estratégias que garantam a continuidade da escolarização, após a alfabetização inicial.

3) Aderir, em regime de colaboração, a políticas de expansão da oferta gratuita de educação profissional técnica por parte das entidades privadas de serviço social e de formação profissional vinculadas ao sistema sindical, de forma concomitante ao ensino ofertado na rede escolar pública, para os segmentos populacionais considerados.

4) Promover, em parceria com as áreas de saúde e assistência social, o acompanhamento e o monitoramento do acesso à escola específicos para os segmentos populacionais considerados, identificar motivos de absentismo e colaborar com os Estados, o Distrito Federal e os Municípios para a garantia de frequência e apoio à aprendizagem, de maneira a estimular a ampliação do atendimento desses estudantes na rede pública regular de ensino.

5) Promover busca ativa de jovens fora da escola, pertencentes aos segmentos populacionais considerados, em parceria com as áreas de assistência social, saúde e proteção à juventude.

**Meta 9:** Elevar a taxa de alfabetização da população com 15 anos ou mais para 60% , bem como erradicar o analfabetismo absoluto e reduzir em 50% a taxa de analfabetismo funcional até o final da vigência deste PME.

11



# Prefeitura Municipal de Cabaceiras do Paraguaçu

102

**Estratégias:**

1) Assegurar a oferta gratuita da educação de jovens , adultos e idosos a todos que não tiveram acesso à educação básica na idade própria;

2) Implementar ações de alfabetização de jovens e adultos e idosos garantindo a continuidade da escolarização;

3) Viabilizar o pagamento de benefício adicional no programa nacional de transferência de renda para jovens e adultos que freqüentarem cursos de alfabetização;

4) Realizar avaliação, por meio de exames específicos, que permita aferir o grau de dificuldade de alfabetização de jovens e adultos com mais de 15 ano de idade;

5) Firmar parceria com Secretaria Municipal de Saúde garantindo o atendimento oftalmológico priorizado e o fornecimento de óculos , quando houver necessidade para os alunos matriculados na EJA;

6) Apoiar técnica e financeiramente a elaboração e execução de projetos inovadores de valorização da cultura regional e local, visando resgatar e ampliar o conhecimentos dos alunos da EJA.

7) Aderir aos programas de capacitação tecnológica da população jovem e adulta, direcionados para os segmentos com baixos níveis de escolarização formal e para alunos com deficiência, garantindo a implantação e funcionamento dos mesmos.

8) Considerar, nas políticas públicas de jovens e adultos, as necessidades dos idosos, com vistas à promoção de políticas de erradicação do analfabetismo, ao acesso a tecnologias educacionais e atividades recreativas, culturais e esportivas, a adesão e implementação de programas de valorização e compartilhamento dos conhecimentos e experiência dos idosos e à inclusão dos temas do envelhecimento e da velhice nas escolas.

9) Garantir recursos orçamentários do município, para modalidade de educação de Jovens e adultos nos segmentos I, II, III, IV;

11

# Prefeitura Municipal de Cabaceiras do Paraguaçu

103

10) Garantir e ampliar gradativamente de acordo com a demanda, a oferta da EJA no turno diurno para atendimento à jovens a partir de 15 anos, trabalhadores noturnos, donas de casa, pessoas com deficiência e outros.

11) Promover anualmente, a partir do segundo ano de vigência desse plano, a realização de seminários temáticos interescolares para a socialização de experiências exitosas e produção do conhecimento em EJA.

12) Viabilizar o acesso dos educandos e profissionais da educação que atuam na EJA a variados ambientes de aprendizagem, às novas tecnologias de informação e comunicação através de parcerias e/ou implantação de bibliotecas, videotecas, laboratórios e centros de informática.

13) Implantar a partir do primeiro ano de vigência desse plano, políticas públicas de acessibilidade e gratuidade aos bens culturais tais como: museus, cinemas, teatros, visita a centros históricos, para 100% dos alunos da EJA matriculados nas instituições de ensino do Sistema Municipal.

14) Reduzir para 20%, até o último ano de vigência desse plano, o índice de evasão escolar dos alunos da EJA.

15) Viabilizar cursos de formação continuada específicos, para os profissionais da educação que atuam na EJA, buscando-se compreender novas perspectivas de ensino para essa modalidade.

16) Firmar parceria com o Governo Estadual e Federal, buscando garantir aos profissionais que trabalham na EJA, especialização Lato-Sensu em Educação de Jovens e Adultos, assegurando que até o último ano de vigência dest plano todos os professores tenham a referida certificação.

**Meta 10:** Oferecer, no mínimo, 25% (vinte e cinco por cento) das matrículas de educação de jovens e adultos, nos ensinos fundamental e médio, na forma integrada à educação profissional.

### **Estratégias:**

1) Estimular o ingresso do aluno concluinte do ensino fundamental, na modalidade EJA, nos cursos profissional técnico de nível médio, em centros especializados do Recôncavo Baiano;

11

# Prefeitura Municipal de Cabaceiras do Paraguaçu

104

2) Garantir a locomoção dos alunos egressos da EJA, matriculados nos centros de formação profissional técnica no Recôncavo Baiano;

**Meta 11:** Triplicar as matrículas da educação profissional técnica de nível médio, assegurando a qualidade da oferta e pelo menos 50% (cinquenta por cento) da expansão no segmento público.

**Estratégias:**

1) Fomentar junto ao poder estadual e federal a expansão da oferta de educação profissional técnica de nível médio no município ou na região em parceria com os municípios circunvizinhos.

2) Fomentar junto ao poder estadual e federal a expansão da oferta de educação profissional técnica de nível médio na modalidade de educação a distância, com a finalidade de ampliar a oferta e democratizar o acesso à educação profissional pública e gratuita, assegurado padrão de qualidade.

3) Estabelecer parcerias junto ao governo estadual e federal a implantação e expansão no município de oportunidades de estágio para alunos da educação profissional técnica de nível médio e do ensino médio regular, preservando-se seu caráter pedagógico integrado ao itinerário formativo do aluno, visando a formação de qualificações próprias da atividade profissional, à contextualização curricular e ao desenvolvimento da juventude.

4) Buscar oferta de matrículas gratuitas de educação profissional técnica de nível médio em parceria com entidades privadas de formação profissional vinculadas ao sistema sindical e entidades sem fins lucrativos de atendimento à pessoa com deficiência, com atuação exclusiva na modalidade.

5) Fomentar e/ou realizar adesões à programas de assistência estudantil e mecanismos de mobilidade acadêmica, visando a garantir as condições necessárias à permanência dos (as) estudantes e à conclusão dos cursos técnicos de nível médio.

**Meta 12:** Elevar a taxa de matrícula na educação superior, assegurando a permanência e a qualidade de oferta.

11

# Prefeitura Municipal de Cabaceiras do Paraguaçu

105

**Estratégias:**

1) Criar mecanismos para ofertar educação superior, considerando a densidade populacional e a necessidade de formação nos cursos de graduação e pós-graduação.

2) Firmar convênios com as IES para fortalecer o oferecimento de cursos de acordo com as necessidades da administração pública municipal, visando qualificar seu quadro de funcionários para melhor servir à sociedade cabaceirense.

3) Ampliar as políticas de inclusão e de assistência estudantil dirigidas aos estudantes na educação superior, de modo a reduzir as desigualdades étnico-raciais e ampliar as taxas de acesso e permanência na educação superior de estudantes egressos da escola pública, afrodescendentes e de estudantes com deficiência, de forma a apoiar seu sucesso acadêmico.

4) Ampliar a oferta de estágio como parte da formação na educação superior.

5) Ampliar a participação proporcional de grupos historicamente desfavorecidos na educação superior, inclusive mediante a adoção de políticas afirmativas, na forma da lei.

6) Assegurar condições de acessibilidade nas instituições de educação superior, na forma da legislação.

7) Consolidar e ampliar programas e ações de incentivo à mobilidade estudantil e docente em cursos de graduação e pós-graduação, em âmbito nacional e internacional, tendo em vista o enriquecimento da formação de nível superior.

8) Expandir atendimento específico a populações do campo, em relação a acesso, permanência, conclusão e formação de profissionais para atuação nessa população.

9) Institucionalizar programa de composição de acervo digital de referências bibliográficas e audiovisuais para os cursos de graduação, assegurada a acessibilidade às pessoas com deficiência.

10) Consolidar processos seletivos nacionais e regionais para acesso à educação superior como forma de superar exames vestibulares isolados.

11

# Prefeitura Municipal de Cabaceiras do Paraguaçu

106

**Meta 13:** Elevar a qualidade da educação superior e ampliar a proporção de graduandos, mestres e doutores do corpo docente em efetivo exercício no conjunto do sistema de educação superior.

**Estratégias:**

- 1) Assegurar o estabelecimento de convênios com os IES para garantir a formação dos profissionais de Educação do município de Cabaceiras do Paraguaçu.
- 2) Construir, junto ao Poder Público, mecanismos que estimulem o setor produtivo a gerar vagas de emprego e absorver jovens com formação superior no município.
- 3) Apoiar a formação inicial e continuada dos profissionais técnico-administrativos da educação superior.
- 4) Articular, durante a vigência deste PME com a IES da região a fim de estabelecer uma política de ampliação de vagas, visando atender o maior número possível de alunos do município.

**Meta 14:** Elevar gradualmente o número de matrículas na pós-graduação stricto sensu, de modo a atingir a titulação de mestres e doutores.

**Estratégias:**

- 1) Expandir a oferta de cursos de pós-graduação stricto sensu, utilizando inclusive metodologias, recursos e tecnologias de educação a distância;
- 2) Implementar ações para reduzir as desigualdades étnico-raciais e regionais e para favorecer o acesso das populações do campo a programas de mestrado e doutorado;
- 3) Manter e expandir programa de acervo digital de referências bibliográficas para os cursos de pós-graduação, assegurada a acessibilidade às pessoas com deficiência;
- 4) Estimular a participação das mulheres nos cursos de pós-graduação stricto sensu, em particular aqueles ligados às áreas de Pedagogia, Licenciaturas, Administração, Engenharia Agrícola, e outros no campo das ciências, valorizando as atividades econômicas, sociais e educacionais do município.

11

# Prefeitura Municipal de Cabaceiras do Paraguaçu

107

**Meta 15:** Garantir, em regime de colaboração entre a União, o Estado e o Distrito Federal, a partir da vigência deste PME, política nacional de formação dos profissionais da educação de que tratam os incisos I, II e III do caput do art. 61 da Lei nº 9.394, de 20 de dezembro de 1996, assegurado que todos os professores (as) da educação básica de Cabaceiras do Paraguaçu possuam formação específica de nível superior, obtida em curso de licenciatura na área de conhecimento em que atuam.

### **Estratégias:**

1) Identificar o número de profissionais do Magistério sem graduação plena e encaminhar para as instituições de nível superior em parceria com Estado, Instituições Públicas de nível superior para habilitação em 100% desses profissionais, nos cursos de Pedagogia e Licenciaturas a partir da vigência deste PME.

2) Promover a qualificação de 90% dos trabalhadores da educação da rede pública, através de programas, em parceria com a União, Estado, Instituições Públicas de nível superior,

3) Garantir a qualidade da educação, investindo todos os recursos na Manutenção e Desenvolvimento da Educação - MDE, como prevê a Constituição Federal e demais legislações da educação.

4) Garantir a revisão do Plano de Carreira para o Magistério, ainda no ano em curso, transformando-o em Plano Único de Carreira e Remuneração dos Trabalhadores em Educação.

5) Implantar com a colaboração da União e Estado Programas de Formação Continuada observando diretrizes e parâmetros curriculares aos trabalhadores em educação da rede Pública Municipal.

6) Assegurar o equilíbrio biopsicossocial dos profissionais, garantindo a qualidade no desempenho de suas funções.

11

# Prefeitura Municipal de Cabaceiras do Paraguaçu

108

7) Garantir aos profissionais da educação participação em cursos de especialização, nas Instituições Públicas nas áreas de ensino, em particular, para educação infantil, educação especial, EJA e gestão escolar.

8) Assegurar a 80% dos trabalhadores da educação cursos de aperfeiçoamento nas áreas de tecnologia da informação e comunicação, educação ambiental e educação especial, voltados para a qualidade do trabalho na sua área de atuação, a partir da vigência deste PME.

9) Criar núcleos de apoio multidisciplinar (psicólogo, assistente social, fonoaudiólogo) para atendimento aos profissionais do Magistério Público vinculado diretamente com a Secretaria de Educação.

10) Implantar programas de educação preventiva para saúde vocal dos professores em efetiva regência de classe e em parceria com a União, Estado e Instituições Públicas.

11) Garantir avaliação de desempenho para todos os trabalhadores de educação, vinculada às políticas de formação inicial, continuada e de atualização para a melhoria contínua do sistema educacional e valorização profissional.

11) Garantir na vigência deste Plano, programas de formação continuada de professores que atuam na educação infantil.

12) Identificar e mapear as necessidades de formação inicial e continuada do pessoal técnico e administrativo, implementando os programas de formação.

13) Ampliar parcerias com as Universidades Públicas, visando ampliar a oferta de curso de especialização, mestrado e doutorado na área educacional, e desenvolver a pesquisa nesse campo, assegurando a sua gratuidade.

14) Incluir em curso de formação continuada, conhecimentos sobre educação das pessoas com deficiências, para 100% dos profissionais da educação na perspectiva da integração social.

15) Fortalecer parcerias com as instituições que ofertam cursos de formação inicial e continuada oferecidos pela Plataforma Freire.

11

# Prefeitura Municipal de Cabaceiras do Paraguaçu

109

**Meta 16:** Incentivar e colaborar na formação, em nível de pós-graduação ( lato sensu e stricto sensu), 50% (cinquenta por cento) dos professores da educação básica do município, em parceria com a União, Estado, Instituições Públicas e Privadas de nível superior até o último ano de vigência deste PME, e garantir a todos(as) os(as) profissionais da educação básica formação continuada em sua área de atuação, considerando as necessidades, demandas e contextualizações dos sistemas de ensino.

**Estratégias:**

1. Valorizar os profissionais do magistério da rede pública através da revisão salarial, considerando o aumento no repasse dos recursos da União.
2. Garantir licença remunerada para os profissionais do magistério em cursos de pós-graduação stricto sensu (mestrado e doutorado), elevando gradualmente o número de matrículas.
3. Garantir que o profissional do magistério da Rede Pública atue em um único estabelecimento escolar, quando em jornada de tempo integral.
4. Assegurar aos profissionais de educação, a partir da vigência deste Plano, horário reservado para estudos, avaliações e reuniões periódicas, conforme previsto na legislação.
5. Implantar a reserva da jornada de trabalho para o profissional do Magistério em exercício na Educação Infantil e nos anos iniciais do Ensino Fundamental, na rede municipal.
6. Assegurar a partir da vigência deste Plano, a reserva da jornada de trabalho para o professor em exercício nos três níveis da educação básica Municipal no percentual de 35% (trinta e cinco por cento) da sua carga horária.
7. Estabelecer um quadro reserva de profissionais da educação para substituições eventuais, a fim de atender necessidades temporárias de excepcional interesse do ensino.

11



# Prefeitura Municipal de Cabaceiras do Paraguaçu

110

**Meta 17:** Valorizar os profissionais do magistério das redes públicas de educação básica de forma a equiparar seu rendimento médio, em até seis anos, ao dos demais profissionais com escolaridade equivalente, a partir da vigência deste plano.

**Estratégias:**

1) Atualizar e cumprir o Plano de Carreira, Cargos e Salários e de Valorização dos Profissionais da Educação Básica do Sistema Municipal de Ensino de acordo com as diretrizes do Conselho Nacional de Educação e legislação educacional vigente.

2) Garantir o cumprimento de 1/3 da jornada de trabalho em atividades extraclasse, dos/as profissionais do magistério do Sistema Público Municipal de Ensino, conforme a Lei 11. 738/2008.

3) Assegurar a permanência do/a professor/a de até 40h na mesma unidade de ensino respeitando a legislação no que se refere a 1/3 da carga horária para outras atividades extraclasse.

4) Garantir a formação continuada em serviços, aos professores que atuam em todas as áreas de conhecimento de forma a atingir um modelo eficiente de ensino, visando o sucesso do aluno.

5) Estabelecer convênios com instituições de educação superior, a fim de garantir, a partir da vigência deste PME, a formação continuada em serviço em Educação Especial e Educação de Jovens e Adultos, aos professores que atuam na educação básica do sistema de ensino.

6) Aperfeiçoar os programas de formação continuada dos docentes, equipe gestora escolar e apoio operacional do Quadro do Magistério Público de Cabaceiras do Paraguaçu.

7) Incentivar a formação docente de modo que, na vigência deste Plano, todos os professores de educação básica possuam formação específica de nível superior.

8) Acompanhar os resultados das avaliações de desempenho dos alunos, internas e externas, aplicadas pela rede municipal, estadual e federal, com base nos

1.

# Prefeitura Municipal de Cabaceiras do Paraguaçu

111

Índices de Desenvolvimento da Educação Básica – IDEB, IDESP, ANA e Provinha Brasil.

9) Dar continuidade a política local de Incentivo à formação e valorização dos profissionais da educação, buscando ampliar as possibilidades de formação em serviço;

10) Incentivar a formação de 90% dos professores da educação básica em nível de pós-graduação lato e stricto sensu em sua área de atuação;

11) Participar de fóruns permanentes com representação dos órgãos governamentais e dos trabalhadores em educação para acompanhamento da atualização progressiva do valor do piso salarial profissional nacional para os profissionais do magistério público da educação básica;

12) Incluir conhecimentos sobre educação das pessoas com necessidades educacionais especiais, na perspectiva da integração social.

**Meta 18:** Valorizar os (as) profissionais do magistério das redes públicas de educação básica de forma a equiparar seu rendimento médio ao dos (as) demais profissionais com escolaridade equivalente, até o final do ano de vigência deste PME.

### **Estratégias:**

1) Valorizar os profissionais do Magistério, através de uma política que garanta o estabelecimento do piso salarial, definindo assim os percentuais Inter níveis, respeitando a titulação ou habilitação específica, independente do nível de ensino ou área de atuação.

2) Valorizar os demais trabalhadores de educação através de uma política salarial que garanta piso profissional a partir da sua qualificação, experiência e titulação, na rede pública municipal.

3) Incentivar a formação em curso de Pedagogia para todos os profissionais que atuam como auxiliares na Educação Infantil.

1

# Prefeitura Municipal de Cabaceiras do Paraguaçu

112

**Meta 19** - Assegurar condições para a efetivação da gestão democrática da educação, associada a critérios técnicos de mérito e desempenho e à consulta pública à comunidade escolar, no âmbito das escolas públicas, prevendo recursos e apoio técnico da União para tanto

## **Estratégias**

1) Acompanhar a transferência de recursos na área da educação ( Fundeb, CAE, Transporte escolar, entre outros) a fim de planejar as receitas e despesas de acordo com a LDO, LOA e PPA municipal.

2) Estabelece eleição para dirigentes escolares, tendo como documento norteador o plano de cargos e salários da educação básica municipal, a fim de definir critérios de mérito e desempenho dos candidatos à vaga.

3) Garantir a formação continuada dos membros dos conselhos (Fundeb, CAE, Conselho Municipal de Educação, Conselho escolar).

4) Criar os conselhos escolares a fim de fortalecer e garantir a participação dos cidadãos nas decisões, bem como no acompanhamento e fiscalização da gestão escolar.

5) Destinar um espaço físico adequado para funcionamento dos conselhos.

6) Garantir o transporte para os membros dos Conselhos realizarem visitas e acompanhamentos nas Unidades Escolares.

7) Realizar no município os Fóruns Permanentes de Educação, com o intuito de coordenar as conferências municipais, bem como os escolares do sistema de ensino

8) Criar os critérios de elegibilidade à vaga de dirigentes escolar com a participação efetiva do Conselho Municipal de Educação, Conselho Escolar, FUNDEB, e APLB.

9) Criar no sistema de ensino municipal os grêmios estudantis e associações de pais, assegurando-lhes, inclusive, espaços adequados e condições de funcionamento nas escolas.

1

# Prefeitura Municipal de Cabaceiras do Paraguaçu

113

10) Estimular a participação da comunidade escolar (pais, alunos, professores, pessoal de apoio) na formulação dos projetos político-pedagógicos, currículos escolares, planos de gestão escolar e regimentos escolares.

11) Fortalecer os processos de autonomia pedagógica, administrativa e de gestão financeira nas unidades escolares municipais.

**Meta 20:** Ampliar o investimento público em educação pública de forma a atingir, no mínimo, o patamar de 7% (sete por cento) do Produto Interno Bruto (PIB) do País no 5º (quinto) ano de vigência desta Lei e, no mínimo, o equivalente a 10% (dez por cento) do PIB ao final do decênio.

1) Aplicação dos recursos provenientes das fontes de financiamento permanentes e sustentáveis na Educação Infantil, Ensino Fundamental I e II e EJA, com vistas a garantir uma Educação de qualidade.

2) Criação de lei Municipal que garanta que os recursos obtidos a partir da exploração do petróleo, pré-sal e gás natural sejam aplicados preferencialmente na rede Educacional.

3) Aperfeiçoar e ampliar os mecanismos de acompanhamento da arrecadação da contribuição social do salário-educação mediante orientações e implementação dos demais entes federados.

4) Fortalecer os mecanismos e os instrumentos que assegurem, nos termos do parágrafo único do art. 48 da Lei Complementar no 101, de 4 de maio de 2000, a transparência e o controle social na utilização dos recursos públicos aplicados em educação, especialmente a realização de audiências públicas, a criação de portais eletrônicos de transparência e a capacitação dos membros de conselhos de acompanhamento e controle social do Fundeb, com a colaboração entre o Ministério da Educação, as Secretarias de Educação dos Estados e dos Municípios e os Tribunais de Contas da União, dos Estados e dos Municípios;

1

# Prefeitura Municipal de Cabaceiras do Paraguaçu

114

5) Assegurar no município, mediante Implantação do Custo Aluno Qualidade – CAQ pelo Governo Federal que assegure investimentos e custos por aluno na Educação Infantil, Educação Fundamental e Educação de Jovens e Adultos com os conselhos municipais de: Educação, CACS/ Fundeb, CAE e representação do Sindicato dos Professores, Funcionários e Secretaria Municipal de Educação na vigência do PME.

6) caberá à União, na forma da lei, a complementação de recursos financeiros a todos os Estados, ao Distrito Federal e aos Municípios que não conseguirem atingir o valor do CAQi e, posteriormente, do CAQ; e ao município a garantia de sua aplicação conforme orientações do MEC.

7) Acompanhar e garantir que a Lei de Responsabilidade Educacional, criada pelo Governo Federal, sendo assegurada no município o padrão de qualidade na educação básica, em cada sistema e rede de ensino, aferida pelo processo de metas de qualidade aferidas por institutos oficiais de avaliação educacionais;

8) Assegurar o cumprimento dos critérios definidos do MEC para distribuição dos recursos adicionais dirigidos à educação ao longo do decênio, que considerem a equalização das oportunidades educacionais, a vulnerabilidade socioeconômica e o compromisso técnico e de gestão do sistema de ensino, a serem pactuados na instância prevista no § 5º do art. 7º desta Lei.

9) Criar e implantar, no âmbito dos órgãos do Sistema Municipal de Educação, sistema de informação com o aprimoramento da base de dados e aperfeiçoamento dos processos de coleta e armazenamento de dados censitários e estatísticos;

1

# Prefeitura Municipal de Cabaceiras do Paraguaçu

115

10) Realização de acompanhamento e controle da implantação do CAQi na vigência do PME, a partir da Criação de uma comissão paritária municipal (Conselho Municipal de Educação, do CACS/Fundeb, do CAE e representação do sindicato dos professores, Funcionários e Secretaria Municipal de Educação ).

11) Garantir e acompanhar gastos educacionais com qualificação e remuneração do pessoal docente e dos demais profissionais da educação pública, em aquisição, manutenção, construção e conservação de instalações e equipamentos necessários ao ensino e aquisição de material didático-escolar, alimentação e transporte escolar.

12) Assegurar e reivindicar junto ao governo Federal o cumprimento da regulamentação do parágrafo único do art. 23 e o art. 211 da Constituição Federal, na vigência deste plano, por lei complementar, de forma a estabelecer as normas de cooperação entre a União, os Estados, o Distrito Federal e os Municípios, em matéria educacional, e a articulação do sistema nacional de educação em regime de colaboração, com equilíbrio na repartição das responsabilidades e dos recursos e efetivo cumprimento das funções redistributiva e supletiva da União no combate às desigualdades educacionais regionais, com especial atenção às regiões Norte e Nordeste

## 4 ACOMPANHAMENTO E AVALIAÇÃO DO PME

O Plano Municipal de Educação de Cabaceiras do Paraguaçu foi construído de forma coletiva e participativa, com o Grupo Colaborativo e suas respectivas Comissões. Após discussão e construção do referido Plano, faz-se necessário o acompanhamento e sua revisão e avaliação em momentos oportunos, que garantam a continuidade das ações. Por ter um período de validade decenal, faz-se necessário, avaliar o PME a cada 2 (dois) anos realizando as alterações necessárias para que as metas previstas neste documento sejam cumpridas até o fim de sua vigência.

1

# Prefeitura Municipal de Cabaceiras do Paraguaçu

116

O processo de acompanhamento e avaliação é crucial para que a efetividade do PME tenha eficácia no decorrer da sua vigência. Dessa forma, é importante definir uma Comissão responsável pela Avaliação do Plano no período previsto, onde esta desempenhará um papel importante no período de vigência. A comissão avaliadora deverá redigir um relatório que será encaminhando a SME para que as ações previstas no PME tenham o seu cumprimento conforme estabelecido neste Plano.

Propõe-se como passos obrigatórios para esta avaliação:

- 1-Formação da Comissão de Avaliação do PME no prazo estabelecido a cada dois anos para acompanhar a execução das metas propostas no PME;
2. Definição dos critérios para avaliação do Plano;
3. Instituir o Fórum Municipal de Educação ou Conferências de acompanhamento e avaliação
4. A avaliação deverá ser quantitativa e qualitativa;

Na comissão de Avaliação deverão desempenhar um papel de grande importância e obrigatório neste processo: o Conselho Municipal de Educação, representante de Diretores, Conselho do Fundeb, Conselho de Alimentação Escolar, Conselho Tutelar, Pais, representante do Poder Legislativo e Executivo, representantes das unidades escolares (Professores, gestores, estudantes, pessoal de apoio) e Fórum Municipal de Educação.

Diante do exposto cabe a Comissão de Avaliação a adoção de medidas cabíveis e outras providências necessárias para o cumprimento das Diretrizes, Metas e Estratégias propostas no PME.

A (o) Secretária (o) de Educação Municipal, como representante legal e maior do processo educacional, a (o) responsável pela defesa de formação e acompanhamento da Comissão de Avaliação.

1

# Prefeitura Municipal de Cabaceiras do Paraguaçu

117

## REFERENCIAS:

Atlas de Desenvolvimento Humano no Brasil. Disponível em:  
<<http://www.atlasbrasil.org.br/2013>>. Acesso em: 16 jan 2014.

BRASIL, Instituições de Educação Superior e Cursos Cadastrados.  
Disponível em <<http://emec.mec.gov.br/7>>. Acesso em: 17 março 2015

Brasil. Ministério da Educação. Secretaria de Educação Básica. **Documento norteador para elaboração de Plano Municipal de Educação – PME** / elaboração Clodoaldo José de Almeida Souza. – Brasília : Secretaria de Educação Básica, 2005.

Cartilha do PNE por Roberto Franklin de Leão; presidente da Confederação Nacional dos Trabalhadores em Educação (CNTE).

Diretrizes Curriculares Nacionais Gerais para a Educação Básica Resolução CNE/CEB nº 04 - 13/07/2010.

1



# Prefeitura Municipal de Cabaceiras do Paraguaçu

118

Diretrizes Curriculares Nacionais para o Ensino Fundamental. Brasília, DF:MEC/CNE,1998.Edu.Soc. Campinas v.23,n.80,setembro 2002,p-368-385 385.

Educação / Secretaria de Articulação com os Sistemas de Ensino (MEC/SASE), 2014.

Educação: Uma Agenda Urgente. Disponível:

<http://www.youtube.com.br/watch?=E6gKdcaqA31> .2' 58". Último acesso em maio de 2015.

Ensino Fundamental de Nove Anos- Orientações para a Inclusão da Criança de Seis Anos de Idade;Jeanete Beauchamp, Sandra Denise Pagel, Aricélia Ribeiro do Nascimento.

Estatuto Municipal do Magistério.

<http://portal.mec.gov.br/ide/2008,2009,2010/gerarTabela.php>>acesso em 16

<http://qedu.org.br/cidade/proficiencia>.

<http://qedu.org.br/cidade/proficiencia>.

IBGE/ elaboração própria.

MEC/INEP. Censo Escolar – Disponível em: <HTTP:www.inep.gov.br>.

Acesso em: 16 jan. 2014

MEC/INEP. Censo Escolar – Disponível em: <HTTP:www.inep.gov.br>.

Acesso em: 16 jan. 2014

1

# Prefeitura Municipal de Cabaceiras do Paraguaçu

119

Ministério da Educação o PNE 2011-2020:Metas e Estratégias.

O Plano Municipal de Educação. **Caderno de Orientações**. Ministério da Planejando a Próxima Década. **Conhecendo as 20 metas do Plano Nacional de Educação**. Ministério da Educação / Secretaria de Articulação com os Sistemas de Ensino (MEC/ SASE), 2014.

Plano de Cargo e Salários do Município de Cabaceiras do Paraguaçu.

[Portal.mec.gov.br/ arquivos/pdf/pne.pdf](http://Portal.mec.gov.br/arquivos/pdf/pne.pdf)

Relatório de Gestão – Secretaria Executiva/MEC. Exercício 2013.

SME - Secretaria Municipal de Educação de Cabaceiras do Paraguaçu,BA

WARDE. M.vJorge. “Considerações sobre a autonomia da escola.” Revista Idéias: o diretor-articulador do projeto da escola. São Paulo: FDE, 1992,

WARDE. M.vJorge. “Considerações sobre a autonomia da escola.” Revista Idéias: o diretor-articulador do projeto da escola. São Paulo: FDE, 1992,

[www.qedu.org.br/brasil/ideb](http://www.qedu.org.br/brasil/ideb)

[www.scielo.br/pdf/es/v\\_23 n. 80 112937.p](http://www.scielo.br/pdf/es/v_23_n_80_112937.p)

1