

# Prefeitura Municipal de Guajeru

Lei



PREFEITURA MUNICIPAL DE GUAJERU  
CNPJ: 13.284.658/0001-14  
EMAIL: pmguajeruba@gmail.com

## LEI Nº 09, DE 17 DE NOVEMBRO DE 2017.

*Sanção em 17/11/2017*

Dispõe sobre o Plano Plurianual para o quadriênio de 2018 a 2021 e dá outras providências.

**Art. 1º.** Esta Lei institui o Plano Plurianual (PPA) para o quadriênio 2018-2021, em cumprimento do disposto no § 1º do art. 165 da Constituição Federal e na Lei Orgânica do Município de Guajeru – BA.

§ 1º Constituem informações e anexos desta Lei:

- I – Introdução;
- II – Dimensão Estratégica do PPA;
- III – Contexto Sócio Econômico do Município;
- IV – Estratégia do Plano;
- V – Áreas Temáticas;
- VI – Projeção das Receitas;
- VII – Detalhamento dos Programas e Ações;
- VIII – Órgãos Responsáveis por Programas;

§ 2º Os valores financeiros previstos nesta Lei são referenciais e não constituem limites à programação e à execução das despesas expressas nas leis orçamentárias anuais e nas leis que as modifiquem, podendo ser modificados considerando as variações sazonais da arrecadação municipal.

**Art. 2º.** Constituem diretrizes estratégicas da Administração Pública Municipal, direta ou indireta, no período 2014-2017:

- I – Fortalecer a inclusão social e afirmação de direitos, relacionando os enfoques estratégicos, programas e compromissos que buscam incluir socialmente a população menos favorecida, reduzindo as desigualdades, combatendo todas as formas de preconceito e respeitando as diferenças e diversidades de condições e

*Guajeru*

# Prefeitura Municipal de Guajeru



PREFEITURA MUNICIPAL DE GUAJERU

CNPJ: 13.284.658/0001-14

EMAIL: pmguajeruba@gmail.com

opções que existem no Município, aprofundando a relação com a Sociedade com base nos princípios da transparência, transversalidade, territorialidade e liderança;

II – Assegurar a geração de riquezas com maior equidade social, garantindo a todos, condições de acesso ao básico para uma existência com dignidade e às oportunidades abertas pela retomada do crescimento, num contexto de desenvolvimento ambientalmente sustentável;

III – Melhorar a eficiência e a transparência da gestão fiscal e financeira, bem como o controle do gasto público para prover melhores serviços à população, melhorando o desempenho da administração tributária e a arrecadação dos tributos municipais.

**Art. 3º.** Os programas e ações deste Plano serão observados nas leis de diretrizes orçamentárias, nas leis orçamentárias anuais e nas leis que as modifiquem.

**Art. 4º.** Cada ação constante do PPA poderá ser desdobrada, nas leis orçamentárias anuais, em mais de um projeto, atividade ou operação especial, bem como atribuída a um ou mais órgãos executores.

**Art. 5º.** O PPA poderá ser alterado, mediante Lei específica, para criação ou exclusão de programas ou alteração de seus atributos.

**Art. 6º.** As inclusões, alterações ou exclusões de programas e seus atributos poderão ser aprovadas por intermédio de Lei, inclusive das Leis de diretrizes orçamentárias, das Leis orçamentárias anuais e das Leis que autorizam abertura de créditos adicionais.

**Parágrafo único.** O Poder Executivo Municipal está autorizado a:

- I – alterar os indicadores dos programas e seus respectivos índices; e
- II – adequar as metas físicas às alterações aprovadas nos termos do “caput” deste artigo.

# Prefeitura Municipal de Guajeru



PREFEITURA MUNICIPAL DE GUAJERU

CNPJ: 13.284.658/0001-14

EMAIL: pmguajeruba@gmail.com

**Art. 7º.** O Poder Executivo Municipal está autorizado, mediante Decreto, até o final do Exercício de 2017, ajustar os Indicadores de Desempenho do PPA, possibilitando uma melhor definição das propriedades dos mesmos, em especial onde se possa validar de forma efetiva a qualidade destes indicadores.

**Art. 8º.** O acompanhamento e a avaliação dos programas serão realizados por meio de indicadores de desempenho e de metas, cujos índices, apurados periodicamente, terão a finalidade de medir os resultados alcançados, conforme prevê a Lei Complementar Federal nº 101, de 4 de maio de 2000, art. 4º, I, "e".

**Parágrafo único.** A avaliação de que trata o "caput" deste artigo será divulgada por meio eletrônico.

**Art. 9º.** É garantida a participação da comunidade na elaboração e acompanhamento das leis de diretrizes orçamentárias e orçamentos anuais, nos termos do art. 48 da Lei de Responsabilidade Fiscal.

**Art. 10.** Esta Lei entra vigor na data da sua publicação, revogadas todas as disposições em contrário.

Guajeru – BA, 17 de Novembro de 2017.

  
GILMAR ROCHA CANGUSSU

Prefeito Municipal

  
SÍLVIA SOARES DE LIMA MEIRA

Secretária Municipal de Administração e Planejamento

# Prefeitura Municipal de Guajeru



PREFEITURA MUNICIPAL DE GUAJERU

CNPJ: 13.284.658/0001-14

EMAIL: pmguajeruba@gmail.com

## APRESENTAÇÃO

Os responsáveis pela Gestão Pública Municipal, a quem cabem as atividades de gerência e aplicação do erário público junto no Município, devem estabelecer como papel fundamental instrumentos de planejamento, balizados em ações governamentais que tenham como objetivo promover as mudanças no ambiente socioeconômico e urbano do Município, almejadas, esperadas e pactuadas pelos seus munícipes.

Nesse sentido, estando esta administração preocupada com o avanço e atendimento das necessidades da população do Município de Guajeru – BA, busca o direcionamento e a consolidação de um novo modelo de desenvolvimento, cujos pilares estão baseados numa gestão de política includente e redistributiva, que consiga promover o crescimento econômico associado a melhoria de vida da população como um todo.

Desta forma, chamamos a atenção quanto ao Plano Plurianual (PPA: 2018/2021), que se constitui numa importante ferramenta de gestão e planejamento governamental. Tão importante é que tem base constitucional na Carta Magna, estabelecendo as diretrizes, os objetivos e as metas para os dispêndios relativos aos investimentos, principalmente aqueles cujos programas possuem características de serviços continuados e de total necessidade para o bem estar da população em geral. Assim, o Plano Plurianual, apresentado constitui-se num formidável instrumento intermediário entre o planejamento estratégico, de longo prazo, e os orçamentos anuais.

# Prefeitura Municipal de Guajeru



**PREFEITURA MUNICIPAL DE GUAJERU**

**CNPJ: 13.284.658/0001-14**

**EMAIL: pmguajeruba@gmail.com**

Nessa perspectiva, vislumbramos a elaboração do presente Plano Plurianual, com base num entendimento da ação de planejamento, enquanto extensão de um processo de decisão política, em que o Governo tenha na sociedade organizada um parceiro fundamental na definição das políticas públicas. Estas se traduzem numa pactuação de compromissos entre o Poder Público e os diversos atores sociais, conferindo legitimidade e transparência às ações de Governo.

Entendemos que mesmo sendo o PPA uma exigência constitucional, não nos figura como esforço a construção de políticas públicas que convirjam na direção do cumprimento dos princípios de igualdade, justiça e democracia consagrados na nossa Constituição, por termos esses princípios como balizadores da nossa forma de gerir a coisa pública.

Em alinhamento às novas diretrizes e metodologias de planejamento postas em prática pelo Governo Federal, nossa proposta é ampliar ainda mais essas parcerias com o Governo do Estado da Bahia e com o próprio Governo Federal, independentemente das questões políticas partidárias, que quando colocadas em confronto com as políticas públicas voltadas ao bem estar da nossa população devem prevalecer os interesses da população. Nesse sentido, as ações que buscamos com essas novas perspectivas vão convergir no sentido da construção de uma agenda propositiva, que tem como norte temas estratégicos de diferentes naturezas – sociais, culturais, econômicos, logísticos, de infraestrutura, urbanos e territoriais.

Como atual gestor do Município de Guajeru – BA, me sinto privilegiado de ter a possibilidade da propositura de um Plano Plurianual com estas características. Assim como, conjuntamente como minha equipe de governo e com a população do Município, me noto elevado e comprometido em efetivar todos os esforços no sentido de colocar em prática as diretrizes consolidadas neste PPA.

Entendemos como ação prioritária o cumprimento do conjunto dos serviços e produtos solicitados e necessitados pela população, a exemplo da consolidação da gestão dos programas federais, da gestão educacional das nossas crianças e jovens, dos programas relacionados a saúde, infraestrutura e demais políticas voltadas a melhoria de vida da nossa população.

# Prefeitura Municipal de Guajeru



**PREFEITURA MUNICIPAL DE GUAJERU**

**CNPJ: 13.284.658/0001-14**

**EMAIL: pmguajeruba@gmail.com**

Com o propósito de fortalecer o papel do Município de Guajeru – BA no cenário econômico regional, robustecendo o potencial competitivo da nossa economia local, objetivo que buscamos incansavelmente, definimos um elenco de investimentos considerados estratégicos e estruturadores do nosso processo de desenvolvimento.

Destacamos um conjunto de obras e investimentos em infraestrutura, social e urbana, que alicerçam as condições para a sustentabilidade – a médio e longo prazo – do ciclo de prosperidade e desenvolvimento que buscamos a todo custo.

No que se refere às ações de assistência e proteção social, nosso objetivo é manter e ampliar as ações e incentivos disponibilizados pelo Governo Federal buscando a inclusão sócio-produtiva, de caráter emancipatório, mobilizadoras das vontades individuais e coletivas, direcionadas à organização e capacitação para o trabalho. Essas iniciativas têm como objetivo incluir sócio-produtivamente, de forma sustentável e digna, o maior número de cidadãos do nosso Município numa luta constante contra a situação de pobreza. Tendo como exemplo disso, de forma objetiva, o incentivo a Agricultura Familiar, fomentando condições para que aquele pequeno produtor possa retirar da sua propriedade o seu sustendo de forma digna.

Tendo como base um olhar no futuro, o Plano abrange também, perspectivas em termos de linhas gerais, no sentido de melhoramento de setores cruciais da nossa cidade, a exemplo de: reforma e ampliação de escolas e postos de saúde, conservação de estradas vicinais, conservação de vias municipais, promoção de ações para desenvolvimento e fortalecimento do comércio e conseqüentemente da economia local, implementação de parcerias com o Estado e com o Governo Federal no sentido de atingir índices positivos no âmbito da segurança pública, implementação de políticas de incentivo a cultura local dentre outras diversas ações que possibilitam a melhoria da qualidade de vida da população.

A este passo, é necessário que percebamos que o ambiente externo nos impõe um exercício de prudência e análise dos cenários sócio-políticos. Estaremos atentos, realizando um constante monitoramento dos desdobramentos do panorama Estadual e seus possíveis reflexos no desempenho dos diversos setores do nosso

# Prefeitura Municipal de Guajeru



**PREFEITURA MUNICIPAL DE GUAJERU**

**CNPJ: 13.284.658/0001-14**

**EMAIL: pmguajeruba@gmail.com**

Município. Afinal, não estamos isolados, o que nos conduz ao necessário aprimoramento das políticas de relacionamento com os demais organismos e instituições do nosso estado, sobretudo aqueles que possam, através de parcerias, transferir ao nosso Município os recursos necessários para implantação das políticas públicas necessárias ao nosso desenvolvimento socioeconômico.

Enfim, o PPA 2018-2021, que ora apresentamos, traduz a renovação do nosso compromisso com a população do Município de Guajeru – BA, no sentido de iniciarmos a execução de políticas públicas buscando o máximo de eficácia, eficiência e efetividade na execução do gasto público. De fato, entendemos que o verdadeiro crescimento baseado na “equidade social” é mais complexo do que se imagina, a verdadeira distribuição de renda e a consequente sociedade igualitária ou, menos desigual, que almejamos alcançar, depende de inúmeros fatores que devem ser levados em consideração nas políticas de governabilidade. Crescer com equidade implica em implementação de uma gestão pública moderna voltada para participação da população e aplicação responsável dos recursos públicos.

Há de se informar ainda, que o cenário dos últimos anos nos remete a um sentimento de reflexão para que possamos entender quais as ações são necessárias para alcançar os resultados almejados. E com isso, percebemos, que temos um árduo caminho a percorrer para termos uma distribuição de renda que gere uma equidade social. Quando obtivermos mudanças radicais no sistema de gestão política, com o corte dos desperdícios, fiscalização da aplicação do erário público e a verdadeira aplicação desta arrecadação em setores básicos da sociedade a exemplo da educação e saúde, poderemos enfim, deixar a visão de que a nossa cidade é feita de cenários de contradições, onde poucos possuem muito e muitos não possuem nem sequer o suficiente para viver com dignidade.

Ressaltamos o caráter pedagógico da metodologia utilizada na elaboração do PPA participativo, cuja principal disciplina é o exercício da cidadania e a participação social. É nessa perspectiva, de um cenário de parceria entre população e a Gestão Municipal - através do PPA 2018-2021, que estaremos transformando a estrutura socioeconômica historicamente desigual da nossa cidade. É nesse sentido que buscaremos os caminhos que possam viabilizar o atendimento

# Prefeitura Municipal de Guajeru



**PREFEITURA MUNICIPAL DE GUAJERU**

**CNPJ: 13.284.658/0001-14**

**EMAIL: pmguajeruba@gmail.com**

dos anseios da população, garantidos constitucionalmente, no campo da educação, saúde, segurança infraestrutura e bem estar social.

Guajeru – BA, 17 de Novembro de 2017.



**GILMAR ROCHA CANGUSSU**  
Prefeito Municipal



**SÍLVIA SOARES DE LIMA MEIRA**  
Secretária Municipal de Administração e Planejamento



# Prefeitura Municipal de Guajeru



PREFEITURA MUNICIPAL DE GUAJERU

CNPJ: 13.284.658/0001-14

EMAIL: pmguajeruba@gmail.com

## A DIMENSÃO ESTRATÉGICA NO PPA

O Plano Plurianual 2018-2021 inicia uma fase de maior diálogo entre as dimensões estratégicas e táticas do planejamento, pela aproximação com alguns dos objetivos estratégicos delineados no Plano de Governo e na nova forma de gestão que buscamos implantar em nosso Município.

O Plano Plurianual é, na verdade, uma ferramenta de revisão do planejamento municipal de longo prazo, desenvolvido tendo em vista as principais demandas do Município. Ele será posto em prática, pela administração em conjunto com a população cujas ações possibilitam as discussões de temas e projetos estratégicos colocados como prioritários para o desenvolvimento do Município. O plano, e, sua implantação, é um processo, de modificação na forma de gestão pública que deve ser fomentado em conjunto com a população.

A principal estratégia de implementação do plano será o debate constante com a população, dando a oportunidade para que o cidadão, a quem o plano está direcionado, possa ao longo da gestão apresentar propostas de viabilização das ações em conjunto com a administração, fomentando assim as ações políticas modificadoras do atual cenário socioeconômico do Município.

Desta forma, em primeiro lugar, a partir do debate lançado, buscamos a retomada da discussão estratégica em conjunto com as respectivas secretarias, entidades com sede no Município, sociedade organizada e a população em geral. Cujo objetivo principal seria a multiplicação das iniciativas pautadas pela necessidade de pensar o longo prazo, de pensar em termos de missão, visão e grandes metas, de iluminar a gestão do cotidiano com as luzes de objetivos estratégicos.

Nesse sentido toda e qualquer movimentação, no sentido de concretizar as ações expostas no PPA é bem-vinda. Ações da gestão municipal, necessitam do apoio e do acompanhamento de todos os envolvidos para produção de informações

# Prefeitura Municipal de Guajeru



**PREFEITURA MUNICIPAL DE GUAJERU**

**CNPJ: 13.284.658/0001-14**

**EMAIL: pmguajeruba@gmail.com**

e novos conhecimentos que se tornarão insumos essenciais para o sucesso que se almeja com a implementação do Plano Plurianual. Desta forma, a Gestão municipal de Guajeru, passa a adotar uma nova metodologia de planejamento, fundamentada nos temas estratégicos.

O que se busca na verdade, é atingir uma forma de gestão alinhada aos conceitos formulados pelo Ministério do Planejamento, Orçamento e Gestão, compreendemos os temas como áreas do conhecimento relevantes e estratégicos para a atuação governamental. Organizado em temas, o planejamento incorpora a lógica intersetorial e transversal das políticas públicas, permitindo uma maior articulação entre os níveis estratégicos, táticos e operacionais, tendo como parceiro principal a própria população.

## CONTEXTO SÓCIO-ECONÔMICO



# Prefeitura Municipal de Guajeru



PREFEITURA MUNICIPAL DE GUAJERU

CNPJ: 13.284.658/0001-14

EMAIL: pmguajeruba@gmail.com

## VISÃO REGIONALIZADA

## LOCALIZAÇÃO E ASPECTOS HISTÓRICOS

O município de Guajeru tem suas origens históricas no povoado de Santa Rosa do Panasco, núcleo populacional surgido na primeira metade do século XIX na área pertencente ao município de Condeúba, região do Alto Sertão baiano. Posteriormente, o povoado foi elevado à categoria de distrito pela lei municipal nº 04 de 19 de fevereiro de 1893 passando a ser denominado distrito de Santa Rosa. O povoado passou a ter importância política no ano de 1911, nessa época ganhou o status de vila, passando a se chamar Vila de Santa Rosa e tornando-se uma das muitas divisões administrativas do município de Condeúba naquela época.

A formação histórica do município de Guajeru está relacionada ao período de exploração e povoamento do “Alto Sertão da Serra Geral da Bahia” iniciado no século XVII, quando o rei de Portugal concedeu a nobres daquele país sesmarias no sertão baiano, dando poder a estes para explorar as terras a procura de ouro e demais metais preciosos e dar início a criação de gado. As terras da região do município de Guajeru pertenceram à família Guedes Brito e antes da chegada dos europeus eram habitadas por índios das tribos Mongoiós, Pataxós e Ymborés (denominados pelos portugueses de Botocudos).

O povoamento da região do atual município de Guajeru está diretamente ligado à exploração das minas de ouro em Rio de Contas, iniciada em meados do século XVIII. Com a descoberta de ouro na Chapada Diamantina um enorme fluxo populacional deslocou-se da região de Minas Gerais e Goiás para o Alto Sertão da Bahia, muitas pessoas que vieram a procura de riquezas fixaram morada e permaneceram na região o que originou fazendas e povoados. Além disso, a região do município de Guajeru no século XVIII era caminho de passagem de viajantes e tropeiros que se deslocavam das Minas Novas, norte de Minas Gerais, para a região de Rio de Contas.

A povoação que deu origem a atual cidade formou-se próximo à estrada por onde passavam viajantes e aventureiros que saíam do norte de Minas Gerais em

# Prefeitura Municipal de Guajeru



**PREFEITURA MUNICIPAL DE GUAJERU**

**CNPJ: 13.284.658/0001-14**

**EMAIL: pmguajeruba@gmail.com**

direção a Chapada Diamantina, local das minas de ouro e pedras preciosas. As primeiras edificações foram construídas no lugar que os antigos moradores denominaram “Rua Velha”. No ano de 1875, moradores da localidade e de fazendas próximas iniciaram a construção de uma igreja em homenagem a Santa Rosa de Viterbo, o templo religioso foi erguido em um terreno de elevada altitude, distante aproximadamente trezentos metros das habitações primitivas. Com o passar dos anos, várias residências foram construídas ao redor da igreja e uma pequena vila começou a se formar. A antiga povoação foi abandonada e um novo núcleo populacional se originou. As primeiras casas foram construídas pelos moradores Estanislau Ferreira Porto, Jesuíno Pereira de Souza e Clemente Soares.

Segundo o historiador Nestor Evangelista de Carvalho na obra “Breve notícia do município de Condeúba”, na década de 1920 na Vila de Santa Rosa já existiam aproximadamente quarenta e duas residências de platibandas e cornijas, uma igreja, um mercado público e um edifício municipal. Nessa época, o distrito de Santa Rosa já desfrutava de razoável progresso, havia diversos estabelecimentos comerciais e as atividades econômicas mais desenvolvidas era a agricultura, destaque para o plantio de algodão, milho, feijão e mandioca, e a pecuária com predominância da criação de gado vacum.

A vila de Santa Rosa ganhou prosperidade nas décadas seguinte tendo um grande crescimento populacional, sendo que, no ano de 1944, por ocasião da reforma toponímica nacional implantada pelo governo de Getúlio Vargas, o nome Santa Rosa foi substituído por imposição da administração condeubense para Guajeru, palavra de origem tupi-guarani, a mesma provém do vocábulo lwayu`ru, cujo significado na língua indígena é mato baixo, denominação dada a plantas de até dez metros.

A luta pela emancipação política do distrito de Guajeru teve início nos primeiros anos da década de 1970. A iniciativa partiu do vereador Raul Nunes dos Santos, um dos representantes guajeruenses na Câmara Municipal de Condeúba, ele manteve contato com diversos deputados estaduais e federais, dentre eles: Hélio Correia, Vasco Neto, Naomar Alcântara e Luís Cabral, com o apoio dessas lideranças políticas baianas Raul Nunes liderou o movimento a favor da emancipação de Guajeru. O projeto político para separar o distrito de Guajeru de

# Prefeitura Municipal de Guajeru



**PREFEITURA MUNICIPAL DE GUAJERU**

**CNPJ: 13.284.658/0001-14**

**EMAIL: pmguajeruba@gmail.com**

Condeúba ganhou impulso no ano de 1981, nessa ocasião, houve a união das principais lideranças políticas guajeruenses em torno do mesmo ideal, assim, Raul Nunes passou a contar com o apoio de Oriovaldo Santos Araújo, Geraldo de Souza Porto, Maurino da Silva Azeredo, Manoel de Oliveira Rocha, dentre outros, para prosseguir com a luta que culminaria anos depois com a tão sonhada emancipação política de Guajeru.

Em abril de 1982 o deputado estadual Naomar Alcântara apresentou o projeto de lei que criaria o município de Guajeru na Assembleia Legislativa do estado da Bahia, todavia o mesmo não foi aprovado, pois o distrito não possuía o número de dez mil habitantes exigido na época para a emancipação. Os dados do IBGE comprovavam a existência de apenas 9.402 habitantes. As lideranças políticas de Guajeru agora comandadas por Oriovaldo Santos Araújo não desistiram do sonho da emancipação política e continuaram lutando pelo objetivo, solicitaram nova contagem da população e após conseguir comprovação do número suficiente de habitantes, receberam a notícia do parecer favorável pela emancipação do distrito.

O plebiscito para a emancipação política de Guajeru foi realizado no dia 25 de novembro de 1984, foram 2.435 votos a favor e 16 votos contra. A lei nº 4.402 foi assinada pelo Governador da Bahia João Durval Carneiro no dia 25 de fevereiro de 1985 e publicada no Diário Oficial do estado no dia 26 de fevereiro concretizando assim a separação definitiva de Guajeru do município de Condeúba. Depois de ver o sonho de a emancipação virar realidade, as lideranças políticas de Guajeru tinham agora outra importante missão: organizar o processo político que elegeria os primeiros governantes do recém-criado município.

Em 15 de novembro de 1985 realizou-se a primeira eleição para a escolha do primeiro prefeito e da primeira Câmara de Vereadores, sendo eleito para o cargo de prefeito Oriovaldo Santos Araújo e para vice-prefeito Manoel de Oliveira Rocha. A instalação do novo município ocorreu no dia primeiro de janeiro de 1986 com a posse do prefeito e vereadores eleitos. Posteriormente, o município de Guajeru foi administrado pelos seguintes prefeitos: Antonio de Souza Farias, novamente Oriovaldo Santos Araújo, Dotino de Souza Costa, Neuton de Souza Viana, Jorge Ubiraja Marques de Souza e atualmente o gestor municipal é Gilmar Rocha Cangussu.

# Prefeitura Municipal de Guajeru



**PREFEITURA MUNICIPAL DE GUAJERU**

**CNPJ: 13.284.658/0001-14**

**EMAIL: pmguajeruba@gmail.com**

## ASPECTOS GEOGRÁFICOS DO MUNICÍPIO

O município de Guajeru está geograficamente localizado na região sudoeste do estado da Bahia, distante aproximadamente 595 km da capital Salvador. Possui uma área territorial de 908,7km<sup>2</sup> e uma população atual estimada de 10.412 habitantes. Seus limites geográficos são os seguintes: ao norte limita-se com os municípios de Rio do Antônio e Malhada de Pedras, ao sul limita-se com Condeúba, ao leste com Presidente Jânio Quadros e a oeste faz limites com o município de Caculé.

Guajeru está localizado no Alto Sertão baiano, na região do polígono das secas, por esse motivo tem como clima dominante o semiárido. As chuvas são escassas na região, os índices pluviométricos oscilam entre 400mm a 600mm. As secas prolongadas são freqüentes, o que dificulta a agricultura e a pecuária, setores mais importantes da economia local. A sede do município está localizada a 598 metros de altitude, possuindo coordenadas geográficas Latitude: 14° 32' 50" Sul Longitude: 41° 56' 25" Oeste. A vegetação mais presente é a caatinga, seu relevo predominante é formado por planaltos, possuindo também áreas de planície e tem como bacia hidrográfica o Rio do Antonio.

O mapa abaixo indica a localização do município de Guajeru em relação ao estado da Bahia.



# Prefeitura Municipal de Guajeru



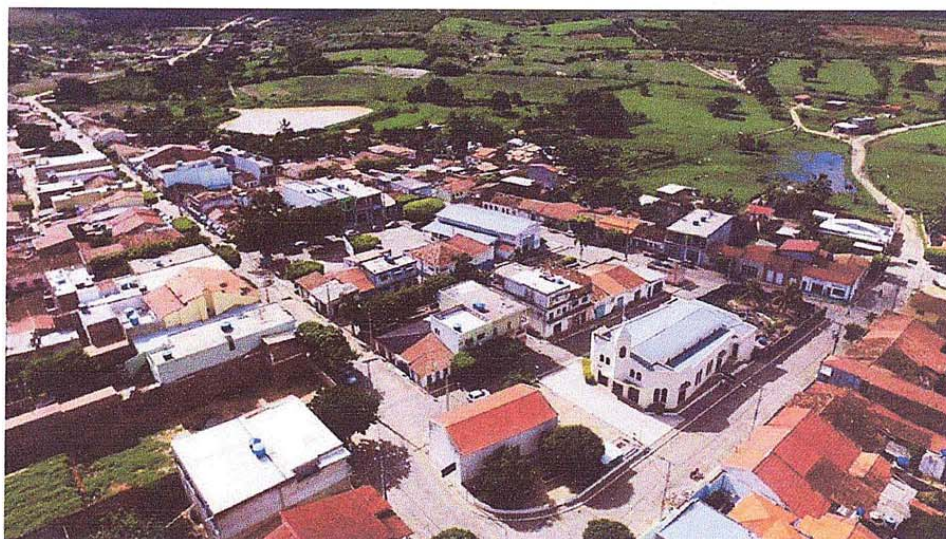
**PREFEITURA MUNICIPAL DE GUAJERU**  
**CNPJ: 13.284.658/0001-14**  
**EMAIL: pmguajeruba@gmail.com**

O município de Guajeru integra o território de identidade de Vitória da Conquista, conforme indica o mapa abaixo:



Fonte: <http://www.blogdoanderson.com/tag/territorio-de-identidade-de-vitoria-da-conquista/>. Acesso em: 28/08/2017

Vista aérea da cidade de Guajeru:



Fonte: <https://www.facebook.com/photo.php?fbid=1609646325720513&set=pb.100000254843053.-207520000.1503921985.&type=3&theater>. Acesso em: 28/08/2017

# Prefeitura Municipal de Guajeru



PREFEITURA MUNICIPAL DE GUAJERU

CNPJ: 13.284.658/0001-14

EMAIL: pmguajeruba@gmail.com

## ANÁLISE SITUACIONAL DO MUNICÍPIO DE GUAJERU – BA

### PERFIL DEMOGRÁFICO

O último censo do IBGE realizado no ano de 2010 constatou que o município de Guajeru possui uma população de 5.242 homens e 5.170 mulheres, a densidade demográfica é de 11,12 hab/km<sup>2</sup>. Dentre a população masculina, a faixa etária de 15 a 24 anos é preponderante, seguida pela faixa etária de 25 a 39 anos, há também um número elevado de homens com idade de 1 a 14 anos, o que mostra que a maioria da população masculina no município é jovem. Os homens com idades de 40 a 80 anos representa uma parcela menor da população, sendo bastante reduzido o número de habitantes com idade superior a 80 anos.

Com relação a população feminina, verifica-se a existência de dados semelhantes. A faixa etária mais numerosa é de 15 a 19 anos, seguida pela faixa etária de 25 a 39 anos, há um grande número de mulheres com idade entre 01 e 14 anos, o que comprova que a população feminina também é formada majoritariamente por jovens. Entretanto, observa-se um número maior de mulheres na faixa etária de 40 a 80 anos comparado com a população masculina de mesma idade e o número de mulheres com idade superior a 80 anos é bastante superior a população masculina de idade equivalente.

Analisando a população masculina do município verifica-se que 4.248 homens residem na área rural e 994 na área urbana. No que se refere a população feminina o censo aponta que 4.087 mulheres vivem na zona rural do município, enquanto 1.083 residem na área urbana. Na pesquisa realizada no ano de 2010 o IBGE encontrou um total de 10.412 pessoas residindo no território que abrange o município de Guajeru, sendo que desse total, 8.335 residiam na zona rural e 2.077 na área urbana. Desse modo, os dados comprovam que a população Guajeruense é predominantemente rural. Quanto à cor da pele, 7.274 pessoas declararam ser de cor parda, 2.711 disseram ser de cor branca e 360 pessoas informaram pertencer a raça negra.

Levando-se em consideração o aspecto religião, constata-se que a maior parte da população professa a fé católica apostólica romana (9.726 pessoas). Os



# Prefeitura Municipal de Guajeru



PREFEITURA MUNICIPAL DE GUAJERU

CNPJ: 13.284.658/0001-14

EMAIL: pmguajeruba@gmail.com

demais habitantes declararam pertencer à igrejas evangélicas (598 pessoas). O Censo não encontrou na área do município adeptos da religião espírita e de outras denominações religiosas, sendo minoria os ateus. No que se refere a saneamento básico, verifica-se que a área urbana possui rede de abastecimento de água e os moradores têm acesso a água tratada, na maior parte da zona rural também há fornecimento de água encanada proveniente de barragens ou poços artesianos, entretanto sem tratamento adequado. Não há rede de esgoto no município, o descarte dos resíduos ocorre por meio de fossas sépticas.

**Tabela 01. População do Município de Guajeru**

| Anos | Total da População | Total de homens | Total de mulheres | Total da população urbana | Total da população rural |
|------|--------------------|-----------------|-------------------|---------------------------|--------------------------|
| 2000 | 15.155             | 7.616           | 7.539             | 1.723                     | 13.432                   |
| 2010 | 10.412             | 5.242           | 5.170             | 2.072                     | 8.335                    |

**Fonte:** Disponível em: <<http://www.ibge.gov.br/home/estatistica/populacao/censo2010>>, Acesso em: 28 ago. 2017.

A tabela mostra que, o município de Guajeru localizado no Sudoeste da Bahia, tem uma população predominantemente rural. Com uma vasta extensão territorial, os municípios estão distribuídos em aproximadamente 50 comunidades rurais. Devido às más condições climáticas e, conseqüentemente, pouca produção agrícola; ausências de empresas de médio e grande porte, muitos líderes de família migram para o Sudeste do Brasil em busca de emprego e melhores condições de vida.

Observa-se também pela visualização da tabela que houve uma queda brusca e acentuada do número de habitantes do município no período de dez anos, são vários os fatores que explicam essa diminuição populacional, dentre eles, citamos o fato da taxa de natalidade ser a cada ano menor e o movimento migratório da população para outras regiões, principalmente a sudeste, ter se intensificado.

# Prefeitura Municipal de Guajeru



PREFEITURA MUNICIPAL DE GUAJERU

CNPJ: 13.284.658/0001-14

EMAIL: pmguajeruba@gmail.com

**Tabela 02. Informações sobre o Município de Guajeru**

| População (1)<br>(Localização / Faixa Etária) | Ano     | 0 a 03 anos | 4 a 05 anos | 06 a 14 anos          | 15 a 17 anos | 18 a 24 anos | 25 a 34 anos | Mais de 35 anos              | Total  |
|---|---------|-------------|-------------|-----------------------|--------------|--------------|--------------|------------------------------|--------|
| Urbana  | 2000    | 70          | 37          | 441                   | 118          | 191          | 232          | 634                          | 1.723  |
|   | 2007    | 105         | 54          | 251                   | 103          | 203          | 257          | 667                          | 1.640  |
|   | 2010    | 117         | 63          | 293                   | 102          | 263          | 339          | 900                          | 2.077  |
| Rural   | 2000    | 835         | 404         | 2.152                 | 780          | 1.683        | 1.568        | 3.691                        | 11.113 |
|   | 2007    | 310         | 161         | 969                   | 367          | 736          | 652          | 2.133                        | 5.328  |
|   | 2010    | 375         | 253         | 1.344                 | 562          | 1.135        | 1.193        | 3.468                        | 8.330  |
| Total   | 2000    | 905         | 441         | 2.593                 | 898          | 1.874        | 1.800        | 4.325                        | 12.836 |
|   | 2007    | 415         | 215         | 1.220                 | 470          | 939          | 909          | 2.800                        | 6.968  |
|   | 2010    | 492         | 316         | 1.637                 | 664          | 1.298        | 1.532        | 4.368                        | 10.407 |
| PIB (2)                                       | IDH (3) | IDI (4)     |             | Taxa de analfabetismo |              |              |              |                              |        |
| 24.762  | 0.63    | 0.37        |             | População de 15 anos  |              |              |              | População de 15 anos ou mais |        |
|   |         |             |             | 11.40                 |              |              |              | 36.00                        |        |

**Fonte:** Disponível em: <<http://portal.mec.gov.br/ide/2000,2007,2010/gerarTabela.php>>. Acesso em: 28 ago. 2017.

Os dados da tabela demonstram que no período de uma década houve muita oscilação no perfil da população Guajeruense, talvez explicada pela contínua migração para outras regiões do país, principalmente a sudeste. Percebe-se uma diminuição da população rural e em contrapartida um aumento da população urbana, o que configura um fluxo maior de habitantes deslocando-se do campo para a sede do município. Verifica-se também um envelhecimento da população, no período de dez anos aumentou-se bastante o número de habitantes com idade superior a 35 anos e houve redução da população de faixa etária menor. A tabela também mostra que são bastante elevados os índices de analfabetismo, principalmente entre os munícipes com idade superior a 15 anos. Guajeru possui índices de IDH e PIB baixos o que o classifica como município de baixo desenvolvimento social e econômico.

# Prefeitura Municipal de Guajeru



PREFEITURA MUNICIPAL DE GUAJERU

CNPJ: 13.284.658/0001-14

EMAIL: pmguajeruba@gmail.com

**Tabela 03. Estabelecimentos de saúde por tipo e localização**

| Localização | Total | Números de estabelecimentos de saúde |                 |               |                |          |        |
|-------------|-------|--------------------------------------|-----------------|---------------|----------------|----------|--------|
|             |       | Posto de saúde                       | Centro de saúde | Unidade mista | Pronto socorro | Hospital | Outros |
| Urbana      | 03    | 02                                   | 01              | 01            | 00             | 00       | 00     |
| Rural       | 03    | 03                                   | 00              | 01            | 00             | 00       | 00     |

Fonte: Secretaria Municipal de Saúde (2017).

A tabela mostra que o município de Guajeru possui no total sete estabelecimentos de saúde para atender toda a população. São três postos de saúde distribuídos na área rural nas localidades denominadas Campo Frio, Cancela e Bananeira e dois na zona urbana. Na sede do município há um Centro de saúde e uma Unidade Básica de Saúde.

## Aspectos socioeconômicos

As atividades econômicas ligadas ao campo, principalmente agricultura e pecuária, são a base da economia de Guajeru. Por estar localizado na região do polígono das secas e frequentemente sofrer com a escassez de chuvas, o município possui uma agricultura de subsistência de baixa produtividade, o mesmo ocorre com a pecuária. Não há indústrias instaladas na área do município, apenas uma pedreira que extrai mármore e outros tipos de minérios e rudimentares casas de mandioca onde ocorre a produção de farinha. As profissões predominantes são agricultores, pecuaristas, funcionários públicos, professores e comerciantes.

Dentre os produtos agrícolas mais cultivados na área rural do município destaca-se o plantio de milho e feijão. Na área urbana, ênfase para o comércio de gêneros alimentícios, vestuário, móveis e eletrodomésticos, sendo o comércio local de tímido desenvolvimento. De acordo dados do SEI pesquisados no ano de 2014

# Prefeitura Municipal de Guajeru



**PREFEITURA MUNICIPAL DE GUAJERU**

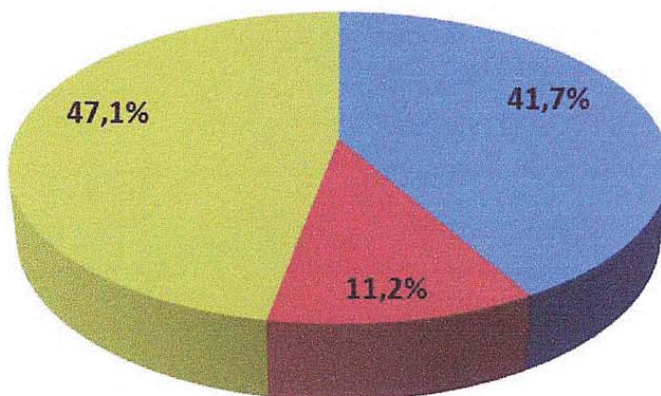
**CNPJ: 13.284.658/0001-14**

**EMAIL: pmguajeruba@gmail.com**

Guajeru possui um PIB municipal estimado de R\$ 48,6 milhões e um PIB per capita de R\$ 5.353,59. De toda riqueza produzida no município, no ano de 2014, 47,1% era proveniente do setor de comércio e serviços. O Setor industrial respondia por 11,2% do Valor Agregado Bruto (VAB), e o setor primário (agropecuária), foi responsável por 41,7% do VAB do município de Guajeru.

**Composição do Valor Agregado Bruto (VAB) – Guajeru – 2014**

Fonte: IBGE (2016). Cálculos da SEI.



■ Agropecuária ■ Indústria ■ Comércio e Serviços

# Prefeitura Municipal de Guajeru



**PREFEITURA MUNICIPAL DE GUAJERU**

**CNPJ: 13.284.658/0001-14**

**EMAIL: pmguajeruba@gmail.com**

As empresas registradas que funcionam no município, tem a seguinte distribuição por setores: 12 registros no setor de comércio, 4 registros no setor de serviços e não apresenta nenhuma empresa registrada no setor industrial. Em 2014, o rendimento médio do emprego formal (exclusos os valores relacionados às atividades informais) no município de Guajeru, foi de R\$ 1.194,16.

Em relação ao estoque de emprego formal, entre 2004 e 2014, Guajeru teve um ganho de 181,3%. Enquanto que em 2004, o município contava com 198 postos de trabalho em estoque, no ano de 2014 havia um estoque de 557 postos, sendo que, os maiores estoques de emprego formal pertenciam aos seguintes setores de atividade econômica: serviços (8), comércio (18) e administração pública (502).

Referente à produção agrícola de lavouras permanentes, no ano de 2015, Guajeru embora apresentando uma parcela considerável do seu VAB proveniente do setor primário, não destacou-se em relação ao que foi produzido pelo território de identidade. De igual forma, nas lavouras temporárias o município nãoapresentou destaques frente ao TI.

**Tabela 04. Dados sobre Índice de Desenvolvimento Humano (IDH) do município de Guajeru**

| Indicador           | Indicadores de Renda e Pobreza (taxas) |        |       |
|---------------------|--|--------|-------|
|                     | 1991                                   | 2000   | 2010  |
| IDH – municipal     | 0,221                                  | 0,333  | 0,569 |
| Renda per capita    | 78,27                                  | 160,70 | 35,16 |
| Proporção de pobres | 83,35                                  | 56,50  | 36,12 |
| Índice de Gini      | 0,57                                   | 0,49   | 0,46  |

**Fonte:** Atlas de Desenvolvimento Humano (2015)

No que se refere ao índice de desenvolvimento humano, ao verificar os dados do Atlas de Desenvolvimento Humano de 2013, constata-se que Guajeru apresenta um IDH municipal de 0,569, índice considerado baixo. O IDH-M de renda é 0,548, O IDH-M longevidade é 0,770 e o IDH-M educação é 0,437, este último índice considerado muito baixo. Na comparação com o estado, Guajeru ocupa a posição de número 306º, dentre os quatrocentos e dezessete municípios da Bahia. Já no ranking do IDH nacional o município ocupa a posição 4.869º.

# Prefeitura Municipal de Guajeru



**PREFEITURA MUNICIPAL DE GUAJERU**

**CNPJ: 13.284.658/0001-14**

**EMAIL: pmguajeruba@gmail.com**

Os dados da tabela também indicam que no decorrer das últimas décadas houve uma melhora significativa nos índices de desenvolvimento humano (IDH), ocorreu uma diminuição substancial na proporção de pobres, entretanto, houve redução brusca da renda per capita da população guajeruense, o que se configura de certa maneira como um dado incoerente. A análise dos índices de Gini demonstra que nos últimos anos vem ocorrendo uma diminuição na concentração de renda entre os grupos populacionais do município, isso significa que a renda está sendo mais bem distribuída entre aqueles considerados mais pobres. Ou seja, os dados mostram que a pobreza tem diminuído lentamente. Talvez a explicação esteja nos programas de distribuição de renda do governo federal, caso do Bolsa Família, maciçamente implantado no município.

**Tabela 05. Desenvolvimento Humano, períodos 1991, 2000 e 2010 do município de Guajeru.**

| Indicadores                                | Índices |        |        |
|--|---------|--------|--------|
|  | 1991    | 2000   | 2010   |
| Índice de Desenvolvimento Humano Municipal | 0, 221  | 0, 333 | 0, 569 |
| Educação                                   | 0, 047  | 0, 110 | 0, 437 |
| Longevidade                                | 0, 625  | 0, 697 | 0, 770 |
| Renda                                      | 0, 367  | 0, 482 | 0, 548 |

*Fonte: Atlas do Desenvolvimento Humano no Brasil.*

A tabela mostra que no período compreendido entre 1991 e 2010 houve um crescimento bastante positivo do IDH municipal, o mesmo quase triplicou em duas décadas. Houve evolução muito significativa nos índices de educação, também melhoraram os índices de longevidade e renda. Nesse caso, os dados mostram que políticas públicas implantadas no município por intermédio dos governos municipal, estadual e federal vêm colhendo bons resultados na melhoria de vida da população.

# Prefeitura Municipal de Guajeru



**PREFEITURA MUNICIPAL DE GUAJERU**  
**CNPJ: 13.284.658/0001-14**  
**EMAIL: pmguajeruba@gmail.com**

## Aspectos culturais

Na região do município de Guajeru podemos encontrar diversas manifestações culturais populares, dentre as mais importantes destacamos: a folia de reis ou reisado, as festas juninas, a queima de Judas, os presépios e festa em honra a padroeira, a cavalgada, os festejos do São Pedro, Natal Social. A folia de reis é uma manifestação cultural de grande significado para o município, ocorre no período natalino, sendo uma tradição popular que lembra os três reis magos quando estes seguiram a estrela que os levou até a manjedoura onde nascera o menino de Jesus. O reisado vem da tradição católica, os raizeiros percorrem as residências da cidade e zona rural cantando reis, levam à frente uma bandeira e o som de gaitas, bumbas, caixas, palminhas, ganzá e triângulo entoam cantos cujas letras falam dos acontecimentos referentes ao nascimento de Jesus, sua vida e morte.

O presépio é a representação da manjedoura onde nasceu o menino Jesus. Na região de Guajeru, o costume de fazer presépio é muito antigo. Todos os anos na época do Natal as famílias fazem nas residências o Presépio ou Lapinha, nele colocam imagens do menino Jesus, dos reis magos e dos pastores. O presépio só é "desarmado" no dia 6 de Janeiro, dia de Santo Reis. O mês de Junho marca os tradicionais festejos juninos em Guajeru, os moradores têm por costume acender fogueiras na noite do dia 23. As donas de casa preparam os bolos de chiringa e chimango e muitos fogos de artifício estouram nos arraíás. Os bailes caipiras realizados na zona rural animam as comemorações de São João ao som de sanfonas e zabumbas.

Um dos costumes antigos do povo de Guajeru é a tradição da queima de Judas, feita na semana santa tradicionalmente no sábado de Aleluia. Um boneco de pano é confeccionado e colocado no lombo de um jumento. O fantoche percorre as ruas da cidade, também é levado às vilas e povoados pelos foliões pedindo esmolas. Numa noite de festa, antes do boneco ser queimado é lido o testamento do Judas com zombarias dirigidas aos moradores do município. A festa em honra a padroeira da cidade é a mais antiga e mais importante comemoração religiosa de Guajeru, realizada no mês de setembro, sendo data de costume o dia 8, é uma

# Prefeitura Municipal de Guajeru



**PREFEITURA MUNICIPAL DE GUAJERU**

**CNPJ: 13.284.658/0001-14**

**EMAIL: pmguajeruba@gmail.com**

tradição do final do século XIX. Teve início no ano de 1883 quando a imagem de Santa Rosa foi comprada em Salvador e colocada solenemente na igreja.

Nas últimas décadas estão sendo realizadas em Guajeru as cavalgadas, eventos que tem reunido grande quantidade de pessoas, inclusive visitantes de outros municípios. São considerados eventos culturais de maior relevância na região: os festejos juninos, a cavalgada e a festa da padroeira. O cine teatro Glauber Rocha e a biblioteca pública municipal Eugênio Bispo de Souza são os estabelecimentos socioculturais existentes em Guajeru. Com relação as práticas esportivas, o futebol é o esporte mais praticado, existem diversos campos de várzea na zona rural e um próximo à cidade, há três quadras poliesportivas na zona urbana e uma na zona rural. No município não há cinemas nem teatro.

## **Infraestrutura material**

No que concerne a infraestrutura material o município possui rede de energia elétrica em toda a área urbana e na maioria das localidades rurais, todavia existem ainda regiões nas quais os moradores não têm acesso a energia elétrica. Com relação à estrutura de transportes, o município possui apenas uma estrada com pavimentação asfáltica, a que liga a cidade à Malhada de Pedras. Todas as demais estradas são vicinais ligando a sede do município à zona rural e aos outros municípios vizinhos. No aspecto meio de comunicação existe em Guajeru uma rádio comunitária transmitindo em FM cujo alcance atinge a maior parte do território municipal. Não há na sede do município adequações voltadas para a mobilidade urbana e as residências são quase que exclusivamente construções de alvenaria.



# Prefeitura Municipal de Guajeru



PREFEITURA MUNICIPAL DE GUAJERU

CNPJ: 13.284.658/0001-14

EMAIL: pmguajeruba@gmail.com

## CARACTERIZAÇÃO

|                           |                      |                                   |                                     |
|---------------------------|----------------------|-----------------------------------|-------------------------------------|
| ÁREA                      | IDHM 2010            | FAIXA DO IDHM                     | POPULAÇÃO                           |
| 646,41 KM <sup>2</sup>    | 0,569                | BAIXO (IDHM ENTRE<br>0,5 E 0,599) | (CENSO 2010)<br>10412 HAB.          |
| DENSIDADE<br>DEMOGRÁFICA  | ANO DE<br>INSTALAÇÃO | MICRORREGIÃO<br>BRUMADO           | MESORREGIÃO<br>CENTRO SUL<br>BAIANO |
| 16,06 HAB/KM <sup>2</sup> | 1986                 |                                   |                                     |

### IDHM:

O Índice de Desenvolvimento Humano Municipal (IDHM) de Guajeru é 0,569, em 2010. O município está situado na faixa de Desenvolvimento Humano Baixo (IDHM entre 0,5 e 0,599). Entre 2000 e 2010, a dimensão que mais cresceu em termos absolutos foi Educação (com crescimento de 0,327), seguida por Longevidade e por Renda. Entre 1991 e 2000, a dimensão que mais cresceu em termos absolutos foi Renda (com crescimento de 0,115), seguida por Longevidade e por Educação. **Entre 2000 e 2010**, o IDHM passou de 0,333 em 2000 para 0,569 em 2010 - uma taxa de crescimento de 70,87%. O hiato de desenvolvimento humano, ou seja, a distância entre o IDHM do município e o limite máximo do índice, que é 1, foi reduzido em 35,38% entre 2000 e 2010. **Entre 1991 e 2000**, o IDHM passou de 0,221 em 1991 para 0,333 em 2000 - uma taxa de crescimento de 50,68%. O hiato de desenvolvimento humano, ou seja, a distância entre o IDHM do município e o limite máximo do índice, que é 1, foi reduzido em 14,38% entre 1991 e 2000. **Entre 1991 e 2010**, Guajeru teve um incremento no seu IDHM de 157,47% nas últimas duas décadas, acima da média de crescimento nacional (47,46%) e acima da média de crescimento estadual (70,98%). O hiato de desenvolvimento humano, ou seja, a distância entre o IDHM do município e o limite máximo do índice, que é 1, foi reduzido em 44,67% entre 1991 e 2010. Guajeru ocupa a 4869ª posição, em 2010,

# Prefeitura Municipal de Guajeru



**PREFEITURA MUNICIPAL DE GUAJERU**  
**CNPJ: 13.284.658/0001-14**  
**EMAIL: pmguajeruba@gmail.com**

em relação aos 5.565 municípios do Brasil, sendo que 4868 (87,48%) municípios estão em situação melhor e 697 (12,52%) municípios estão em situação igual ou pior. Em relação aos 417 outros municípios de Bahia, Guajeru ocupa a 306ª posição, sendo que 305 (73,14%) municípios estão em situação melhor e 112 (26,86%) municípios estão em situação pior ou igual.

## **DEMOGRAFIA E SAÚDE:**

Entre 2000 e 2010, a população de Guajeru teve uma taxa média de crescimento anual de -3,68%. Na década anterior, de 1991 a 2000, a taxa média de crescimento anual foi de 2,82%. No Estado, estas taxas foram de 1,01% entre 2000 e 2010 e 1,01% entre 1991 e 2000. No país, foram de 1,01% entre 2000 e 2010 e 1,02% entre 1991 e 2000. Nas últimas duas décadas, a taxa de urbanização cresceu 125,47%. Entre 2000 e 2010, a razão de dependência de Guajeru passou de 62,75% para 53,73% e o índice de envelhecimento evoluiu de 7,66% para 11,35%. Entre 1991 e 2000, a razão de dependência foi de 86,01% para 62,75%, enquanto o índice de envelhecimento evoluiu de 7,33% para 7,66%. A mortalidade infantil (mortalidade de crianças com menos de um ano) em Guajeru reduziu 34%, passando de 36,3 por mil nascidos vivos em 2000 para 23,9 por mil nascidos vivos em 2010. Segundo os Objetivos de Desenvolvimento do Milênio das Nações Unidas, a mortalidade infantil para o Brasil deve estar abaixo de 17,9 óbitos por mil em 2015. Em 2010, as taxas de mortalidade infantil do estado e do país eram 21,7 e 16,7 por mil nascidos vivos, respectivamente. A esperança de vida ao nascer é o indicador utilizado para compor a dimensão Longevidade do Índice de Desenvolvimento Humano Municipal (IDHM). Em Guajeru, a esperança de vida ao nascer aumentou 8,7 anos nas últimas duas décadas, passando de 62,5 anos em 1991 para 66,8 anos em 2000, e para 71,2 anos em 2010. Em 2010, a esperança de vida ao nascer média para o estado é de 72,0 anos e, para o país, de 73,9 anos.

# Prefeitura Municipal de Guajeru



PREFEITURA MUNICIPAL DE GUAJERU

CNPJ: 13.284.658/0001-14

EMAIL: pmguajeruba@gmail.com

## EDUCAÇÃO:

A proporção de crianças e jovens frequentando ou tendo completado determinados ciclos indica a situação da educação entre a população em idade escolar do município e compõe o IDHM Educação. No período de 2000 a 2010, a proporção de **crianças de 5 a 6 anos na escola** cresceu 63,93% e no de período 1991 e 2000, 210,05%. A proporção de **crianças de 11 a 13 anos frequentando os anos finais do ensino fundamental** cresceu 266,17% entre 2000 e 2010 e 120,23% entre 1991 e 2000. A proporção de **jovens entre 15 e 17 anos com ensino fundamental completo** cresceu 491,82% no período de 2000 a 2010 e 436,15% no período de 1991 a 2000. E a proporção de **jovens entre 18 e 20 anos com ensino médio completo** cresceu 1.255,24% entre 2000 e 2010 e 191,67% entre 1991 e 2000. Em 2010, 49,93% dos alunos entre 6 e 14 anos de Guajeru estavam cursando o ensino fundamental regular na série correta para a idade. Em 2000 eram 22,70% e, em 1991, 10,23%. Entre os jovens de 15 a 17 anos, 14,03% estavam cursando o ensino médio regular sem atraso. Em 2000 eram 2,07% e, em 1991, 0,00%. Entre os alunos de 18 a 24 anos, 2,01% estavam cursando o ensino superior em 2010, 0,00% em 2000 e 0,00% em 1991. Nota-se que, em 2010, 2,93% das crianças de 6 a 14 anos não frequentavam a escola, percentual que, entre os jovens de 15 a 17 anos atinge 18,28%. A escolaridade da população adulta é importante indicador de acesso a conhecimento e também compõe o IDHM Educação. Em 2010, 22,92% da população de 18 anos ou mais de idade tinha completado o ensino fundamental e 13,77% o ensino médio. Em Bahia, 46,07% e 31,32% respectivamente. Esse indicador carrega uma grande inércia, em função do peso das gerações mais antigas e de menos escolaridade. A taxa de analfabetismo da população de 18 anos ou mais diminuiu 18,27% nas últimas duas décadas. Os anos esperados de estudo indicam o número de anos que a criança que inicia a vida escolar no ano de referência tende a completar. Em 2010, Guajeru tinha 7,96 anos esperados de estudo, em 2000 tinha 5,97 anos e em 1991 5,44 anos. Enquanto que Bahia, tinha 8,63 anos esperados de estudo em 2010, 7,28 anos em 2000 e 5,75 anos em 1991.

# Prefeitura Municipal de Guajeru



PREFEITURA MUNICIPAL DE GUAJERU

CNPJ: 13.284.658/0001-14

EMAIL: pmguajeruba@gmail.com

## RENDA:

A renda per capita média de Guajeru cresceu 208,79% nas últimas duas décadas, passando de R\$78,27 em 1991 para R\$160,70 em 2000 e R\$241,69 em 2010. A taxa média anual de crescimento foi de 105,31% no primeiro período e 50,40% no segundo. A extrema pobreza (medida pela proporção de pessoas com renda domiciliar per capita inferior a R\$ 70,00, em reais de agosto de 2010) passou de 61,96% em 1991 para 35,16% em 2000 e para 23,67% em 2010. A desigualdade diminuiu: o Índice de Gini passou de 0,57 em 1991 para 0,49 em 2000 e para 0,46 em 2010.

## TRABALHO:

Entre 2000 e 2010, a **taxa de atividade** da população de 18 anos ou mais (ou seja, o percentual dessa população que era economicamente ativa) passou de 62,36% em 2000 para 63,62% em 2010. Ao mesmo tempo, sua **taxa de desocupação** (ou seja, o percentual da população economicamente ativa que estava desocupada) passou de 7,02% em 2000 para 4,08% em 2010. Em 2010, das pessoas ocupadas na faixa etária de 18 anos ou mais, 58,67% trabalhavam no setor agropecuário, 0,22% na indústria extrativa, 1,24% na indústria de transformação, 7,62% no setor de construção, 4,46% nos setores de utilidade pública, 4,09% no comércio e 21,80% no setor de serviços.

# Prefeitura Municipal de Guajeru



**PREFEITURA MUNICIPAL DE GUAJERU**

**CNPJ: 13.284.658/0001-14**

**EMAIL: pmguajeruba@gmail.com**

## HABITAÇÃO:

### INDICADORES DE HABITAÇÃO - GUAJERU – BA

|   | 1991  | 2000  | 2010  |
|---|-------|-------|-------|
| % da população em domicílios com água encanada    | 1,34  | 18,32 | 42,04 |
| % da população em domicílios com energia elétrica | 12,82 | 30,76 | 78,35 |
| % da população em domicílios com coleta de lixo.  | 41,57 | 93,32 | 97,06 |
| *Somente para população urbana                    |       |       |       |

## VULNERABILIDADE SOCIAL:

| CRIANÇAS E JOVENS  | 1991  | 2000  | 2010  |
|--|-------|-------|-------|
| Mortalidade infantil   | 56,90 | 36,30 | 23,90 |
| % de crianças de 4 a 5 anos fora da escola   |       | 70,06 | 23,40 |
| % de crianças de 6 a 14 anos fora da escola  | 53,11 | 11,05 | 2,93  |
| % de pessoas de 15 a 24 anos que não estudam nem trabalham e são vulneráveis à pobreza   |       | 14,78 | 16,32 |
| % de mulheres de 10 a 14 anos que tiveram filhos   | 0,00  | 0,00  | 0,00  |
| % de mulheres de 15 a 17 anos que tiveram filhos   | 0,00  | 3,77  | 2,29  |
| Taxa de atividade - 10 a 14 anos (%)   |       | 18,30 | 14,34 |
| FAMÍLIA  |       |       |       |
| % de mães chefes de família sem fundamental completo e com filhos menores de 15 anos     | 7,10  | 5,35  | 17,90 |
| % de pessoas em domicílios vulneráveis à pobreza e dependentes de idosos                 | 9,85  | 7,94  | 7,05  |
| % de crianças extremamente pobres  | 72,06 | 48,77 | 37,50 |
| TRABALHO E RENDA   |       |       |       |
| % de vulneráveis à pobreza   | 96,10 | 78,4  | 62,80 |
| % de pessoas de 18 anos ou mais sem fundamental completo e em ocupação informal          |       | 91,98 | 69,60 |
| CONDIÇÃO DE MORADIA  |       |       |       |
| % de pessoas em domicílios com abastecimento de água e esgotamento sanitário inadequados | 88,91 | 14,57 | 25,68 |

# Prefeitura Municipal de Guajeru

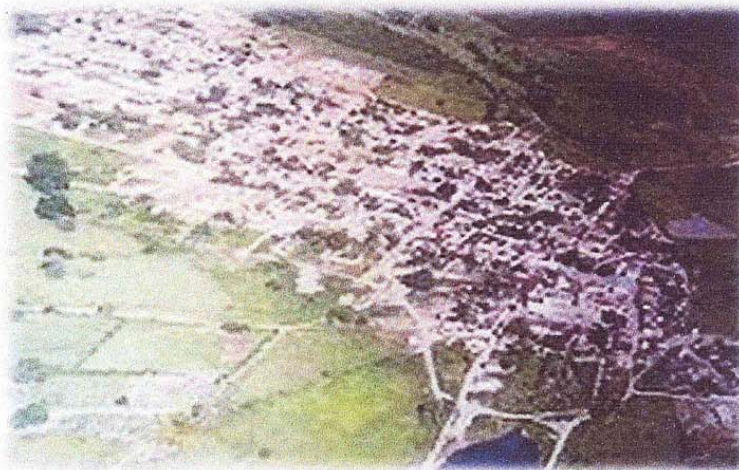


PREFEITURA MUNICIPAL DE GUAJERU  
CNPJ: 13.284.658/0001-14  
EMAIL: pmguajeruba@gmail.com

## PODER EXECUTIVO

## ESTRATÉGIAS

### Inclusão Social e Afirmação de Direitos



# Prefeitura Municipal de Guajeru



PREFEITURA MUNICIPAL DE GUAJERU  
CNPJ: 13.284.658/0001-14  
EMAIL: pmguajeruba@gmail.com

## PODER EXECUTIVO

### ESTRATÉGIAS

#### Inclusão Social e Afirmações de Direito

Mesmo estando presente na Constituição Brasileira de 1988 que todos são iguais perante a lei – sem distinção de qualquer natureza – a discriminação, o preconceito e a extrema desigualdade social persistem no país e também em nossa sociedade local.

Com o objetivo de enfrentarmos e diminuirmos esses elementos negativos, as políticas de combate à pobreza e de inclusão social devem ser priorizadas. Trata-se de garantir a satisfação de necessidades básicas, qualidade de vida e desenvolvimento humano para os indivíduos e grupos sociais que se encontram em desvantagem de oportunidades e direitos. Trata-se de assegurar o acesso universal a serviços públicos de qualidade, mas de entender também que as políticas sociais precisam ser orientadas segundo o princípio do tratamento equitativo e que a equidade dependendo muitas vezes de ações afirmativas.

Desta forma, a primeira estratégia do presente PPA, trata de Inclusão Social e Afirmação de Direitos, trazendo enfoques estratégicos, programas e compromissos que buscam incluir socialmente a população menos favorecida, reduzir as desigualdades, combater todas as formas de preconceito e respeitar as diferenças e diversidades de condições e opções que existem na sociedade baiana. A estratégia é formada pelos seguintes temas: Desenvolvimento Social, Esporte e Lazer, Saúde, Educação, Trabalho e Renda.

# Prefeitura Municipal de Guajeru



PREFEITURA MUNICIPAL DE GUAJERU

CNPJ: 13.284.658/0001-14

EMAIL: pmguajeruba@gmail.com

## Área Temática

### DESENVOLVIMENTO SOCIAL

A pobreza é um fenômeno complexo e multidimensional, resultado de processos econômicos, sociais, culturais e políticos entrecruzados. Ela se manifesta tanto nas assimetrias de acesso aos serviços e bens, quanto na frágil inserção da população mais pobre no sistema produtivo. A persistência da pobreza constitui o principal entrave para o desenvolvimento em bases sólidas e para a garantia do princípio da equidade.

Se a insuficiência de renda é um importante sinalizador de vulnerabilidade das pessoas, ela não é o único. Fatores sociais, geográficos e biológicos ampliam ou diminuem os efeitos desta carência sobre os indivíduos. Além de um rendimento capaz de suprir as necessidades básicas, é preciso garantir às pessoas pobres instrução, acesso à terra e a insumos para produção, saúde, moradia, justiça, apoio familiar e comunitário, crédito e acesso a oportunidades de trabalho e desenvolvimento pessoal.

Desde os anos 90, o combate à pobreza e à desigualdade vem sendo discutido de forma mais ampla e profunda em todas as regiões do Brasil. Em um país com o passivo de desigualdades e de exclusão social como o Brasil, não se pode pensar em desenvolvimento sem considerar como um objetivo prioritário a eliminação da pobreza absoluta e uma repartição mais redistributiva dos resultados do crescimento econômico.

Segundo o Instituto de Pesquisa Econômica Aplicada (IPEA), com base na Pesquisa Nacional por Amostra de Domicílios (PNAD) de 2009, 14% da população baiana vivia em condições de extrema pobreza. Os pobres, ao mesmo tempo, somavam 39%. Em que pese os índices de pobreza absoluta e pobreza terem caído nos últimos anos, em torno de 1,9 milhão de baianos ainda podem ser considerados como extremamente pobres, por estarmos inseridos nesse contexto regional, a situação não poderia ser diferente em nosso município. Tendo como



# Prefeitura Municipal de Guajeru



**PREFEITURA MUNICIPAL DE GUAJERU**

**CNPJ: 13.284.658/0001-14**

**EMAIL: pmguajeruba@gmail.com**

base informações disponibilizadas pelos organismos federais como IBGE e Portal ODM, podemos descrever os indicativos do município da seguinte forma:

O município, de 2000 a 2010, a proporção de pessoas com renda domiciliar per capita inferior a R\$ 140,00 reduziu em 29,4%; para alcançar a meta de redução de 50%, deve ter, em 2015, no máximo 26,0%. Para estimar a proporção de pessoas que estão abaixo da linha da pobreza foi somada a renda de todas as pessoas do domicílio, e o total dividido pelo número de moradores, sendo considerado abaixo da linha da pobreza os que possuem renda per capita até R\$ 140,00. No caso da indigência, este valor será inferior a R\$ 70,00. No Estado, a proporção de pessoas com renda domiciliar per capita de até R\$ 140,00 passou de 50,5%, em 2000, para 30,1% em 2010.

O município, de 2000 a 2010, a proporção de pessoas com renda domiciliar per capita inferior a R\$ 140,00 reduziu em 29,4%; para alcançar a meta de redução de 50%, deve ter, em 2015, no máximo 26,0%. Para estimar a proporção de pessoas que estão abaixo da linha da pobreza foi somada a renda de todas as pessoas do domicílio, e o total dividido pelo número de moradores, sendo considerado abaixo da linha da pobreza os que possuem renda per capita até R\$ 140,00. No caso da indigência, este valor será inferior a R\$ 70,00. No Estado, a proporção de pessoas com renda domiciliar per capita de até R\$ 140,00 passou de 50,5%, em 2000, para 30,1% em 2010.

Em 2012, o número de crianças pesadas pelo Programa Saúde Familiar era de 2.397; destas, 0,3% estavam desnutridas. No Estado, em 2007, 68,3% das crianças de 0 a 6 anos de idade viviam em famílias com rendimento per capita de até 1/2 salário mínimo. Segundo a Pesquisa de Orçamento Familiar (POF 2008), 34,8% das famílias pesquisadas informaram que a quantidade de alimentos consumidos no domicílio às vezes não era suficiente, enquanto que 14,1% afirmaram que normalmente a quantidade de alimentos não era suficiente.

# Prefeitura Municipal de Guajeru



PREFEITURA MUNICIPAL DE GUAJERU  
CNPJ: 13.284.658/0001-14  
EMAIL: pmguajeruba@gmail.com

## Área Temática

### SAÚDE

Nos próximos anos, a gestão do sistema de saúde do nosso município necessariamente deverá estar entre as políticas prioritárias de ações do governo municipal – universalizado, prestando assistência de saúde básica, de média e alta complexidade, com qualidade e equidade a todos os cidadãos.

Os compromissos e ações relativas ao setor de Saúde, do nosso município, deverão considerar inicialmente a elevação da expectativa de vida da população, incluindo a faixa etária de 60 anos e mais, a qual representa, de acordo com o IBGE, um contingente de 10 % da população do estado da Bahia, não sendo diferente em nossa região. O envelhecimento exige uma mudança na oferta de serviços públicos de saúde, especialmente no que concerne à prevenção e ao tratamento de doenças crônico-degenerativas e à implantação de centros de assistência voltados para idosos.

Expandir e qualificar a atenção básica significa melhorar o atendimento com qualidade aos usuários do sistema, o que implica na ampliação e melhoria da infraestrutura da rede de Atenção Básica do município, articulada com o sistema de vigilância em saúde, potencializando apoio institucional em parceria com as Diretorias Regionais de Saúde (Dires) e o Governo Federal. Além disso, requer a capacitação de profissionais e gestores, ampliando e consolidando o apoio às equipes por profissionais e serviços especializados.

Para que a universalização do sistema se efetive, serão requeridas ações articuladas para garantir o acesso aos serviços. Para tal fim, são ações fundamentais a ampliação das unidades básicas de saúde, a consolidação do Programa Saúde na Família, a qualificação dos recursos humanos e a admissão de novos profissionais para atender à demanda da população em todos os territórios. O fortalecimento do sistema de média e alta complexidade exige, por sua vez, investimento cuidadosamente planejado em novos equipamentos e instalações.

# Prefeitura Municipal de Guajeru



**PREFEITURA MUNICIPAL DE GUAJERU**

**CNPJ: 13.284.658/0001-14**

**EMAIL: pmguajeruba@gmail.com**

Os avanços conquistados com a introdução de novas tecnologias promovem uma mudança radical no sistema de saúde, com a utilização de equipamentos cada vez mais sofisticados para a realização de exames médicos, diagnósticos precisos e cirurgias. A população exige que o gestor público acompanhe as inovações, incorporando em seus serviços médicos novos, medicamentos, técnicas e procedimentos.

A forte incidência de DST/AIDS e de dengue, assim como a prevalência da hanseníase, de doenças crônico-degenerativas, cardiovasculares, tuberculoses e de transtornos mentais elevam o índice de morbimortalidade da população. É preciso lembrar ainda das mortes por causas externas e da mortalidade infantil provocada pela falta de acompanhamento da gestante durante o pré-natal e da criança, sobretudo no primeiro ano de vida.

São situações que exigem políticas mais agressivas de vigilância epidemiológica, riscos, agravos e controle das doenças de maior ocorrência. Outras políticas públicas transversais e intersetoriais, voltadas ao objetivo de reduzir o número de mortes por causas externas (acidentes de trânsito e homicídios), devem ser colocadas em prática.

O segmento de jovens requer uma atenção especial, não só pela vulnerabilidade a que estão expostos, como também pelo fato de demandar atenção específica das áreas de saúde e educação. O índice elevado de gravidez precoce de adolescentes e jovens entre 12 e 19 anos, em algumas regiões do estado, chama a atenção para a necessidade de intervenções, não sendo diferente a situação na cidade de Guajeru.

O enfrentamento aos desafios da saúde exigirá, com frequência, esse tipo de ação intersetorial ou transversal, articulada entre as áreas de saúde, educação, direitos humanos, saneamento básico e habitação social, combinando iniciativas do poder público e do setor privado, de forma a garantir atenção integral acessível a população e, em consequência, a alteração do atual quadro, do município de Guajeru, que se apresenta em dados gerais na seguinte dimensão:

O número de óbitos de crianças menores de um ano no município, de 1995 a 2011, foi 39. A taxa de mortalidade de menores de um ano para o município, estimada a partir dos dados do Censo 2010, é de 7,0 a cada 1.000 crianças

# Prefeitura Municipal de Guajeru



**PREFEITURA MUNICIPAL DE GUAJERU**

**CNPJ: 13.284.658/0001-14**

**EMAIL: pmguajeruba@gmail.com**

menores de um ano. Das crianças de até 1 ano de idade, em 2010, 2,8% não tinham registro de nascimento em cartório. Este percentual cai para 0,9% entre as crianças até 10 anos. O número de óbitos de crianças de até um ano informados no Estado representa 72,5% dos casos estimados para o local no ano de 2008. Esse valor sugere que pode ter um mío índice de subnotificação de óbitos no município. Entre 1997 e 2008, no Estado, a taxa de mortalidade de menores de 1 ano corrigida para as áreas de baixos índices de registro 0,0 de 44,8 para 23,3 a cada mil nascidos vivos, o que representa um 0,0 de 48,0% em relação a 1997.

Uma das ações importantes para a redução da mortalidade infantil é a prevenção através de imunização contra doenças infecto contagiosas. Em 2012, 99,7% das crianças menores de 1 ano estavam com a carteira de vacinação em dia.

Não houve óbitos de crianças menores de um ano no município, de 1995 a 2011. A taxa de mortalidade materna máxima recomendada pela Organização Panamericana de Saúde - OPAS é de 20 casos a cada 100 mil nascidos vivos. No Brasil, em 2010, esse número foi de 60,1; mas devido a subnotificações estaria próximo de 68,2 óbitos a cada 100 mil nascidos vivos, segundo a estimativa da Rede Interagencial de Informações para a Saúde - RIPSa. Óbito materno é aquele decorrente de complicações na gestação, geradas pelo aborto, parto ou puerpério (até 42 dias após o parto). É importante que cada município tenha seu Comitê de Mortalidade Materna, inclusive ajudando no preenchimento da declaração de óbito, para evitar as subnotificações e melhorar o entendimento das principais causas das mortes.

O Ministério da Saúde recomenda, no mínimo, seis consultas pré-natais durante a gravidez. Quanto maior o número de consultas pré-natais, maior a garantia de uma gestação e parto seguros, prevenindo, assim, a saúde da mãe e do bebê. A proporção de gestantes sem acompanhamento pré-natal, em 2011, neste município, foi de 2,0%. As gestantes com 7 ou mais consultas foram 73,3%.

Em 2011, no Município, 100,0% dos nascidos vivos tiveram seus partos assistidos por profissionais qualificados de saúde. A previsão, em 2008, era de que 93,0% dos nascidos vivos estimados para o Estado fossem registrados nos sistemas de controle de nascidos vivos.

# Prefeitura Municipal de Guajeru



**PREFEITURA MUNICIPAL DE GUAJERU**

**CNPJ: 13.284.658/0001-14**

**EMAIL: pmguajeruba@gmail.com**

O percentual de mães com idades inferiores a 20 anos é preocupante. Na maioria dos casos, as meninas passam a enfrentar problemas e a assumir responsabilidades para as quais não estão preparadas, com graves consequências para elas mesmas e para a sociedade.

O Município teve de 2005 a 2012, 2 casos de AIDS diagnosticados. (Dados consolidados até 30.06.2012). No Estado, a taxa de incidência em 2011 era de 12,6 de casos e a mortalidade em 2011, 4,2 a cada 100 mil habitantes. A proporção de mulheres infectadas foi de 37,6%, enquanto entre jovens de 15 a 24 anos foi de 7,6%. Algumas doenças são transmitidas por insetos, chamados vetores, como espécies que transmitem malária, febre amarela, leishmaniose, dengue, dentre outras doenças.

No município, entre 2001 e 2011, houve 56 casos de doenças transmitidas por mosquitos, dentre os quais nenhum caso confirmado de malária, nenhum caso confirmado de febre amarela, nenhum caso confirmado de leishmaniose, 56 notificações de dengue. A taxa de mortalidade (a cada 100 mil habitantes) associada às doenças transmitidas por mosquitos no Estado, em 2011, foi de 0,3. O Brasil inclui-se entre os países com alto número de casos de hanseníase no mundo. A hanseníase, é uma doença infecciosa, causada por uma bactéria, que afeta a pele e nervos periféricos. No Estado, em 2009, a prevalência de hanseníase era de 1,7 a cada 10 mil habitantes.

## Área Temática

### EDUCAÇÃO

De certa maneira podemos afirmar que vivemos, no âmbito nacional, um momento privilegiado no campo das políticas públicas educacionais. A capacidade e as alternativas de financiamento multiplicaram-se nos últimos anos e a educação conquistou, definitivamente, o status de agenda prioritária, em todo o país. Neste contexto, a Conferência Nacional de Educação (CONAE) elegeu como foco principal

# Prefeitura Municipal de Guajeru



**PREFEITURA MUNICIPAL DE GUAJERU**  
**CNPJ: 13.284.658/0001-14**  
**EMAIL: pmguajeruba@gmail.com**

a construção de um Sistema Articulado de Educação para o Brasil, que deve buscar superar a histórica fragmentação das ações dos agentes que compõem a atividade educacional.

Na Bahia, a educação básica pública é de responsabilidade da Secretaria da Educação do Estado e das secretarias municipais de educação, seja por meio da gestão exercida diretamente sobre as unidades escolares de cada rede, seja por meio do regime de colaboração entre Estado, municípios e governo federal conforme as competências estabelecidas no artigo 10 da Lei de Diretrizes e Bases da Educação Nacional (LDB) de 1996. Atualmente, os municípios baianos têm um papel preponderante na oferta da educação infantil e nas séries iniciais do ensino fundamental, respondendo ainda por 33,8% da oferta de matrículas das séries finais desta etapa do ensino básico.

Para elevar a qualidade na prestação dos serviços educacionais, a valorização dos profissionais da educação tem assumido status de política estruturante para a melhoria da qualidade educacional, ao lado de outros elementos importantes como financiamento, gestão democrática e avaliação institucional. A maior valorização desses profissionais é expectativa tanto nacional quanto baiana. As taxas brutas e líquidas de escolarização têm mostrado que a Bahia está em situação desfavorável em relação ao Brasil e ao Nordeste, em todos os níveis de ensino, não sendo diferente em nossa cidade.

No cenário nacional e também em nosso município, no ensino fundamental, em particular, existe um grande percentual de estudantes em idade avançada para as séries que cursam, como consequência do ingresso tardio na escola, de reprovações sucessivas e de abandonos temporários. A reprovação e o abandono da escola na rede estadual e nas redes municipais têm apresentado os primeiros sinais de redução, mas a queda dos índices ainda é modesta e restrita ao primeiro segmento da escolaridade obrigatória, o que não permite considerar o problema como superado.

É importante considerar que, mesmo entre estudantes ou egressos de séries mais avançadas, não é raro encontrar pouco domínio de habilidades básicas de leitura e escrita, evidenciando que a alfabetização não foi definitivamente consolidada. Ao se considerar o analfabetismo funcional e o analfabetismo escolar

# Prefeitura Municipal de Guajeru



**PREFEITURA MUNICIPAL DE GUAJERU**  
CNPJ: 13.284.658/0001-14  
EMAIL: pmguajeruba@gmail.com

como resultados diretamente relacionados com o fracasso na e da escola, o desafio da educação pública exige o desenvolvimento de programas e projetos capazes de assegurar, a todos os que ingressam nas unidades públicas de ensino, condições favoráveis a uma permanência bem sucedida e à conclusão das etapas sucessivas de escolaridade.

Outra expectativa é a da expansão da educação em tempo integral na rede pública, uma vez que o governo federal e o estadual têm programas que visam expandir esse formato educacional. As escolas que funcionam em tempo integral oferecem, além de educação no turno regular, oficinas pedagógicas no contraturno em temas como meio ambiente, direitos humanos, cultura e artes, cultura digital, prevenção e promoção da saúde, comunicação, educação científica e econômica, esportes, reforço escolar e outros.

É nessa perspectiva que as ações de educação devem ser trabalhadas em nossa cidade. Nossas crianças e jovens devem ser preparadas para os desafios do futuro, somente assim, será fomentada uma verdadeira revolução socioeconômica conduzindo a nossa cidade e nossa região a um panorama que nos permita atender aos preceitos e direitos elencados na nossa Constituição Federal. Em se tratando do setor de educação a nossa cidade possui índices alarmantes que de forma panorâmica se apresentam da seguinte forma:

No município, em 2010, 21,0% das crianças de 7 a 14 anos não estavam cursando o ensino fundamental. A taxa de conclusão, entre jovens de 15 a 17 anos, era de 41,2%. Caso queiramos que em futuro próximo não haja mais analfabetos, é preciso garantir que todos os jovens cursem o ensino fundamental. O percentual de alfabetização de jovens e adolescentes entre 15 e 24 anos, em 2010, era de 96,8%. No Estado, em 2010, a taxa de frequência líquida no ensino fundamental era de 83,1%. No ensino médio, este valor cai para 36,1%.

A distorção idade-série eleva-se à medida que se avança nos níveis de ensino. Entre alunos do ensino fundamental, estão com idade superior à recomendada nos anos iniciais, 27,2% e nos anos finais, 40,1% chegando a 36,5% de defasagem entre os que alcançam o ensino médio.

# Prefeitura Municipal de Guajeru



PREFEITURA MUNICIPAL DE GUAJERU  
CNPJ: 13.284.658/0001-14  
EMAIL: pmguajeruba@gmail.com

O IDEB é um índice que combina o rendimento escolar às notas do exame Prova Brasil, aplicado a crianças da 4ª e 8ª séries, podendo variar de 0 a 10. Este município está na 3.278.ª posição, entre os 5.565 do Brasil, quando avaliados os alunos da 4.ª série, e na 3.138.ª, no caso dos alunos da 8.ª série. O IDEB nacional, em 2011, foi de 4,7 para os anos iniciais do ensino fundamental em escolas públicas e de 3,9 para os anos finais. Nas escolas particulares, as notas médias foram, respectivamente, 6,5 e 6,0.

A razão entre meninas e meninos no ensino fundamental, em 2006, indicava que, para cada 100 meninas, havia 99 meninos. No ensino médio, esta razão passa a 149 para cada 100 meninos. A razão entre mulheres e homens alfabetizados na faixa etária de 15 a 24 anos era de 101,6% em 2010. Sempre que o percentual deste indicador for superior a 100%, significa que existe maior número de mulheres para cada 100 homens.

Com relação à inserção no mercado de trabalho, havia maior representação das mulheres. A participação da mulher no mercado de trabalho formal era de 56,6% em 2011. O percentual do rendimento feminino em relação ao masculino era de 88,1% em 2011, independentemente da escolaridade. Entre os de nível superior o percentual passa para 78,0%.

A proporção de mulheres eleitas para a Câmara de Vereadores no município foi de 33,3%. A participação feminina na política é muito restrita; nas eleições de 2012, apenas 12,5% de vereadoras foram eleitas no Estado.

## Área Temática

### TRABALHO E RENDA

Pensar a renda e o trabalho para os próximos anos vai além de criar oportunidades de emprego. Trata-se de buscar opções de vida para a população do município, os quais, ao longo da história, sofreram com péssimas condições de trabalho e pouca capacidade de auferir rendimento. Estas opções podem avançar



# Prefeitura Municipal de Guajeru



**PREFEITURA MUNICIPAL DE GUAJERU**  
CNPJ: 13.284.658/0001-14  
EMAIL: pmguajeruba@gmail.com

além do assalariamento padrão; é necessário apoiar também o trabalho autônomo, os microempreendedores individuais e as cooperativas, sem perder de vista a promoção de um trabalho digno e de acordo com as condições mínimas de salubridade e segurança, assegurando-se a igualdade de gênero e étnica.

Desde 2003, quando o Brasil assinou um memorando de cooperação técnica com a OIT, a fim de estabelecer a promoção de uma Agenda do Trabalho Decente, verifica-se no país uma busca para concretizar uma relação de trabalho mais justa e equitativa.

Assim, essa atual gestão municipal torna pública sua preocupação com o oferecimento de trabalho em condições adequadas, já que tomou para si a atribuição de tornar realidade as ideias objetivadas nos pilares estabelecidos pela OIT, que são: o respeito aos princípios e direitos fundamentais do trabalho, a geração de mais e melhores empregos, a extensão da proteção social e a promoção do diálogo social.

Nesse sentido programas sociais podem contribuir, significativamente, para a geração de trabalho e renda, em especial aqueles que possibilitaram ao trabalhador exercer suas atividades de forma independente.

Em nossa região, o atraso da modernização da agropecuária, a inexistência de indústrias que atuam na produção de bens intermediários, geraram um excedente de trabalhadores que nunca foram incorporados ao circuito da acumulação do capital. Derivam daí os altos níveis de desemprego (tanto aberto quanto oculto) e de persistência de relações informais de trabalho como estratégias de sobrevivência pessoal e familiar. Em 2009, menos de 30% da população baiana ocupada trabalhou com carteira assinada e apenas 35,7% contribuiu com a previdência, sendo esta também uma realidade bem igual ou bem próxima em nossa cidade.

Diante dessa realidade, torna-se imprescindível a intervenção governamental para garantir e ampliar direitos sociais básicos. As ações devem buscar corrigir os desequilíbrios, a fim de permitir uma melhor distribuição dos benefícios do desenvolvimento econômico entre as regiões e entre os diversos grupos de empreendedores e trabalhadores.

# Prefeitura Municipal de Guajeru



**PREFEITURA MUNICIPAL DE GUAJERU**  
CNPJ: 13.284.658/0001-14  
EMAIL: pmguajeruba@gmail.com

Será preciso, inicialmente, resguardar os interesses das crianças e adolescentes e oferecer condições igualitárias de trabalho. Para os jovens, deve-se proporcionar educação ao invés de trabalho. Para negros, mulheres e outros grupos de trabalhadores discriminados, será necessário assegurar direitos.

Nessa perspectiva, as ações de gestão devem garantir a segurança dos trabalhadores na execução de suas atividades. Assim, a promoção de mecanismos de proteção da integridade física e psicológica do trabalhador deve ser intensificada, visto que os acidentes de trabalho, as lesões por esforço repetitivo, a exposição ao barulho ou materiais perigosos, a depressão por assédio moral e outros fatores crescem como explicações para significativa parcela dos afastamentos de trabalhadores.

É dever do Gestor Público, fomentar políticas, que consigam vincular à criação de trabalhos decentes uma dimensão sustentável. Para isso, as políticas de fomentação do trabalho, emprego e renda deve incluir uma diretriz direcionada ao fomento dos “empregos verdes”. Trata-se de avançar no desenvolvimento de uma economia sustentável, incentivando não apenas a geração de postos de trabalho nos setores econômicos, mas também de iniciar a construção de uma rede de prestação de serviços ambientais, financiada por recursos públicos e privados, com foco na preservação dos solos, rios e matas, reflorestamento, reciclagem e outras atividades.

A inclusão no mundo do trabalho exige, sobretudo, o investimento em educação. É de fundamental importância informar os trabalhadores sobre seus direitos e instruir, estimular e monitorar os empregadores com o objetivo de fazê-los pautar suas atividades através da manutenção de uma relação trabalhista saudável e civilizada, que se assente também na valorização contínua dos recursos humanos.

Nesse sentido tratar de renda e trabalho implica em efetivar mecanismos para implantação de programas em parceria com o governo do estado e com o governo federal, para juntos criarem as condições para fomentação da economia e do comércio local. Nesse sentido, implantar políticas de desenvolvimento do mercado local é fundamental para se alcançar resultados positivos, tendo como exemplo o SEBRAE, que inclusive, lançou uma cartilha de sugestões para serem

# Prefeitura Municipal de Guajeru



**PREFEITURA MUNICIPAL DE GUAJERU**  
CNPJ: 13.284.658/0001-14  
EMAIL: pmguajeruba@gmail.com

implantadas nos PPA's, objetivando a fomentação das pequenas e medias empresas locais.

Dentre as indicações fornecidas pelo SEBRAE, destacamos as seguintes, como ações que serão buscadas pela atual gestão do município de Guajeru: adequar a legislação municipal à Lei Complementar nº 123/2006 e suas alterações, unificar os procedimentos de compras e contratações, melhorar a infraestrutura física do setor de compras e adquirir novos equipamentos, promover cursos e seminários sobre Compras Governamentais para servidores e fornecedores, efetivar a reestruturação administrativa do setor de compras, implementar as compras sustentáveis, atualizar a legislação tributária municipal, promovendo a desoneração dos impostos e taxas cobrados aos pequenos negócios locais, simplificar os procedimentos de abertura, alteração e baixa das micro e pequenas empresas, simplificar e desonerar o processo de licenciamento das empresas, implantar a sala do empreendedor, simplificar e atualizar as posturas municipais, para facilitar a instalação e regularização dos pequenos negócios, mapear a informalidade e desenvolver ações de estímulo à formalização, facilitar e promover o acesso ao microcrédito.

Entendemos que todas essas ações quando implementadas podem modificar significativamente o cenário do trabalho e renda da nossa cidade que em linhas gerais apresentam os seguintes dados:

A renda per capita média de Guajeru cresceu 208,79% nas últimas duas décadas, passando de R\$78,27 em 1991 para R\$160,70 em 2000 e R\$241,69 em 2010. A taxa média anual de crescimento foi de 105,31% no primeiro período e 50,40% no segundo. A extrema pobreza (medida pela proporção de pessoas com renda domiciliar per capita inferior a R\$ 70,00, em reais de agosto de 2010) passou de 61,96% em 1991 para 35,16% em 2000 e para 23,67% em 2010. A desigualdade diminuiu: o Índice de Gini passou de 0,57 em 1991 para 0,49 em 2000 e para 0,46 em 2010.

Entre 2000 e 2010, a taxa de atividade da população de 18 anos ou mais (ou seja, o percentual dessa população que era economicamente ativa) passou de 62,36% em 2000 para 63,62% em 2010. Ao mesmo tempo, sua taxa de

# Prefeitura Municipal de Guajeru



PREFEITURA MUNICIPAL DE GUAJERU  
CNPJ: 13.284.658/0001-14  
EMAIL: pmguajeruba@gmail.com

desocupação (ou seja, o percentual da população economicamente ativa que estava desocupada) passou de 7,02% em 2000 para 4,08% em 2010.

Em 2010, das pessoas ocupadas na faixa etária de 18 anos ou mais, 58,67% trabalhavam no setor agropecuário, 0,22% na indústria extrativa, 1,24% na indústria de transformação, 7,62% no setor de construção, 4,46% nos setores de utilidade pública, 4,09% no comércio e 21,80% no setor de serviços.

## Área Temática

### ESPORTE E LAZER

As atividades esportivas são consideradas, cada vez mais, importante instrumento para desenvolver a cidadania e promover a inclusão social. Podem colaborar decisivamente para que se elevem os patamares de desenvolvimento humano, qualidade de vida e equidade nas relações sociais. Valores como solidariedade, respeito ao próximo, tolerância, sentido coletivo, cooperação, disciplina, capacidade de liderança, respeito às regras e noções de trabalho em equipe são fundamentais tanto para a formação esportiva como para a vida em comunidade do cidadão.

Diversas nações têm utilizado o fomento ao esporte e lazer, aliados à educação como forma de obter alto desempenho em modalidades esportivas, como estímulo à ocupação e inclusão social de grupos vulneráveis das suas populações. O documento final da III Conferência Nacional do Esporte comprova que o Brasil também consolidou e incorporou tais conceitos em sua política de esporte e lazer.

Destaca-se a necessidade, no país, de massificar as práticas do esporte e lazer, seja como atividade educacional ou como atividade lúdica. A prática do esporte é associada à saúde e ao envelhecimento com melhor qualidade de vida. O esporte favorece, ainda, a redução das desigualdades, sendo parte integrante de uma política transversal de segurança pública e constituindo-se em importante atividade econômica, com potencial significativo para a geração de emprego e

# Prefeitura Municipal de Guajeru



**PREFEITURA MUNICIPAL DE GUAJERU**  
CNPJ: 13.284.658/0001-14  
EMAIL: pmguajeruba@gmail.com

renda. O acesso ao esporte e lazer e às práticas esportivas educativas e participativas integra os objetivos da Política Nacional do Esporte, configurando um direito humano fundamental, garantia de que os indivíduos possam conquistar uma vida saudável e plena.

Dialogando com este quadro de referência, a política para a área, nos próximos anos, considera o acesso ao esporte/lazer não apenas um direito de cidadania, mas também um vetor de desenvolvimento. Ações serão apoiadas com base nessa visão estratégica e serão implementadas de forma articulada e continuada, numa perspectiva de médio e longo prazos.

Algumas orientações estratégicas foram levadas em consideração para o desenho de ações de um programa consolidado para o esporte e lazer: (a) garantir a criação e a manutenção permanente dos equipamentos nos espaços escolares, destinados à prática do esporte e lazer educacional; (b) construir, adequar, ampliar e qualificar espaços públicos de atividades físicas, esporte e lazer para a população em geral; (c) estimular o esporte escolar; (d) promover festivais, jogos, competições escolares e comunitárias; (f) estimular à prática do esporte, atividade física, saúde e qualidade de vida pela população; (g) ampliar e modernizar instalações esportivas e de lazer; (h) desenvolver a ciência esportiva no município, e (i) valorizar os profissionais que atuam no esporte e lazer.

Com este programa, objetiva-se consolidar uma política pública voltada para o desporto e capaz de estruturar o esporte na cidade como ferramenta de inclusão social e, instrumento que possibilite aos jovens e crianças a escolha de uma prática de esporte em detrimento de opções vinculadas ao álcool e drogas por exemplo.

# Prefeitura Municipal de Guajeru



PREFEITURA MUNICIPAL DE GUAJERU  
CNPJ: 13.284.658/0001-14  
EMAIL: pmguajeruba@gmail.com

## Área Temática

### MAIO AMBIENTE

Um dos grandes desafios dos governos, corporações, entidades, associações, enfim, de toda comunidade internacional, na atual conjuntura mundial é, sem dúvida, a conciliação da necessidade de crescimento econômico com a sustentabilidade ambiental. Neste sentido, torna-se cada vez mais presente a preocupação, racionalizada, com a preservação, conservação, manutenção e recuperação dos recursos do meio ambiente.

Em 1992, no Rio de Janeiro, ocorreu a Conferência das Nações Unidas sobre Meio Ambiente e Desenvolvimento, conhecida como ECO 92. Nesse encontro, foi estabelecida a Convenção sobre Diversidade Biológica, que visa à conservação e utilização sustentável da diversidade biológica do planeta, a adequação do acesso aos recursos ambientais e genéticos, com a repartição justa e equitativa dos benefícios gerados pelos seus usos.

Para o Brasil, a ECO 92 tem um significado particular, por se constituir em um dos doze países de megadiversidade, que concentram juntos cerca de 70% da diversidade biológica do planeta. Segundo o Ministério do Meio Ambiente, entre 15 a 20% dessa diversidade está aqui. A conservação dos biomas brasileiros tem avançado bastante nos últimos anos, graças a avanços como o início do monitoramento por satélite do desmatamento no Cerrado e na Caatinga, Mas é necessário ir além, reconhecendo que o potencial da perda de biodiversidade deve ser considerado, efetivamente, no âmbito decisório, quando da implementação de políticas e ações públicas e privadas, de forma a evitá-la ou mitigá-la.

Dotada de enorme diversidade natural, a Bahia e, em particular a nossa região e cidade de Guajeru se insere em posição de destaque nesse contexto, com seus ambientes distintos e peculiares – como o sistema ambiental da mata atlântica, da caatinga e do cerrado – e, na contracorrente, um processo de industrialização que, ao longo dos últimos anos, gerou alguns passivos ambientais significativos. Os problemas ambientais existentes nesses sistemas são diversos e dispersos

# Prefeitura Municipal de Guajeru



**PREFEITURA MUNICIPAL DE GUAJERU**  
CNPJ: 13.284.658/0001-14  
EMAIL: pmguajeruba@gmail.com

regionalmente, em decorrência tanto da concentração populacional quanto das atividades econômicas.

Isso ocorre, fundamentalmente, em função do fato desses sistemas estarem fortemente vinculados às demandas produtivas globais como o turismo, silvicultura, carcinocultura, mineração, produção de grãos e de agrocombustíveis e à ausência de diretrizes ambientais – nacionais e estaduais. Essas atividades terminaram por gerar fortes impactos ambientais ao longo dos anos. No que se refere, por exemplo, à qualidade das águas, pudesse citar o assoreamento de recursos hídricos por conta de desmatamento das margens (matas ciliares), uma agricultura migratória sem controle e práticas agrícolas deficientes, como alteração de canais de rios e margens de lagos, por meio de diques, canalizações, drenagens e o uso abusivo de defensivos agrícolas.

Romper esse quadro de crescente degradação exige a promoção do desenvolvimento do setor primário em bases sustentáveis, através de ações de capacitação profissional, acesso ao microcrédito e fomento à economia solidária, geridos no âmbito dos colegiados territoriais e dos comitês de bacias hidrográficas.

No que se refere à qualidade do solo, registram-se danos causados por contaminação das atividades agropecuárias, erosão, além de ocupações irregulares. De forma desafiadora para a gestão pública, torna-se imperativo um maior controle de modo a reduzir os prejuízos gerados pela exploração irracional do solo. É indispensável, ainda, avançar na regulação, monitoramento e controle da emissão de gases poluidores, no tratamento adequado do esgoto doméstico e no enfrentamento aos sérios problemas de drenagem, agravados pela inadequada deposição de lixo e o assoreamento dos corpos d'água.

O destino que é dado ao lixo na grande maioria dos municípios baianos é alarmante, considerando que, em média, há três lixões por município. São eles depósitos a céu aberto, sem isso a aumento ou controle da entrada de pessoas e animais e desprovidos de quaisquer mecanismos para evitar a poluição ambiental, provocada pela decomposição e lixiviação dos resíduos sólidos. O quadro na Bahia e em especial na nossa região merece um olhar cuidadoso da gestão pública, na medida em que há 438 pontos de disposição irregular de resíduos sólidos, entre

# Prefeitura Municipal de Guajeru



**PREFEITURA MUNICIPAL DE GUAJERU**  
CNPJ: 13.284.658/0001-14  
EMAIL: pmguajeruba@gmail.com

aterros sanitários inadequados e lixões, e que dos 326 pontos analisados, localizados em 303 municípios, 276 são lixões.

Nesse sentido, a criação ou ampliação de consórcios municipais é uma iniciativa extremamente favorável, quando consideradas práticas oportunas como o manejo de resíduos sólidos, a disseminação de sistemas de coleta seletiva e reciclagem de materiais, a inserção e formação sócio produtiva dos catadores de materiais recicláveis em associações ou cooperativas, na tentativa de amenizar este cenário.

Deve-se ressaltar, porém, que apenas uma pequena parte do lixo produzido no estado é seletivamente coletado por catadores, autônomos ou associados em cooperativas. Especificamente no que se refere ao patrimônio natural, a construção e implantação de um programa estadual de serviços ambientais, voltados para a revitalização e preservação de ativos naturais, priorizando nascentes e matas ciliares nas bacias mais degradadas do estado, proporcionaria um grande avanço para a sociedade baiana.

A falta de saneamento básico é um dos maiores problemas ambientais e sociais do país e da Bahia em particular, não sendo diferente em nossa região. A contaminação de rios por efluentes domésticos e industriais e resíduos sólidos encarece o tratamento da água para o abastecimento público, e começa a gerar situações de escassez de disponibilidade de água de qualidade em áreas com abundantes recursos hídricos. A expansão do saneamento básico, especialmente da coleta e tratamento de esgotos e a proteção de nascentes, mananciais, várzeas e áreas no entorno dos rios são ações urgentes e necessárias para a conservação dos recursos hídricos das regiões mais densamente.

A regularização ambiental de um empreendimento que envolve o atendimento de premissas estabelecidas nos diversos dispositivos legais relativos ao meio ambiente, dentre elas: licenciamento ambiental, controle florestal e outorga de recursos hídricos. O desafio consiste na realização de diagnósticos prévios, a partir da caracterização dos perfis dos empreendimentos, quanto aos insumos e equipamentos utilizados, além dos resíduos e efluentes gerados. Os diagnósticos visam ao mapeamento e identificação da situação ambiental de cada uma das empresas localizadas nas áreas dos municípios, posteriormente,



# Prefeitura Municipal de Guajeru



PREFEITURA MUNICIPAL DE GUAJERU  
CNPJ: 13.284.658/0001-14  
EMAIL: pmguajeruba@gmail.com

subsidiarão a elaboração dos planos de ação específicos para cada área diagnosticada.

Ainda na linha da descentralização e fortalecimento da gestão ambiental, torna-se uma meta necessária o fortalecimento da gestão ambiental compartilhada (Resolução CEPRAM 3925/09) na Bahia, que visa organizar e ampliar a capacidade dos municípios baianos na gestão ambiental municipal, mediante normas de cooperação entre os sistemas estadual e municipal de meio ambiente. Por fim, atingir a qualidade ambiental por meio do desenvolvimento e aprimoramento dos instrumentos de regulação, fiscalização e monitoramento, possibilitando-lhes eficácia, celeridade e segurança, além de assegurar que as atividades econômicas e sociais sejam implantadas de forma sustentável, com o objetivo final de proteção a toda população e suas futuras gerações, deve ser uma busca constante em toda e qualquer gestão pública moderna.

Entendemos que as políticas ambientais na esfera municipal devem convergir no mesmo sentido da Política Nacional de Meio Ambiente que tem por objetivo a preservação, melhoria e recuperação da qualidade ambiental propícia à vida, visando a assegurar, no País, e conseqüentemente em nossas cidades, condições ao desenvolvimento sócio-econômico, aos interesses da segurança nacional e à proteção da dignidade da vida humana, sendo assim, as políticas e ações buscadas no presente plano devem convergir no sentido de atingir em linhas gerais, dentre outras, as seguintes prerrogativas:

- I - ação governamental na manutenção do equilíbrio ecológico, considerando o meio ambiente como um patrimônio público a ser necessariamente assegurado e protegido, tendo em vista o uso coletivo;**
- II - racionalização do uso do solo, do subsolo, da água e do ar;**
- III - planejamento e fiscalização do uso dos recursos ambientais;**
- IV - proteção dos ecossistemas, com a preservação de áreas representativas;**
- V - controle e zoneamento das atividades potencial ou efetivamente poluidoras;**
- VI - incentivos ao estudo e à pesquisa de tecnologias orientadas para o uso racional e a proteção dos recursos ambientais;**

# Prefeitura Municipal de Guajeru



PREFEITURA MUNICIPAL DE GUAJERU  
CNPJ: 13.284.658/0001-14  
EMAIL: pmguajeruba@gmail.com

**VII - acompanhamento do estado da qualidade ambiental;**

**VIII - recuperação de áreas degradadas;**

**IX - proteção de áreas ameaçadas de degradação;**

**X- educação ambiental em todos os níveis do ensino, inclusive a educação da comunidade, objetivando capacitá-la para a participação ativa na defesa do meio ambiente.**

É nessa linha e nessa perspectiva que se busca trabalhar a questão do meio ambiente junto ao município de Guajeru. Somos parte de um todo, e desta forma, não podemos desvincular nossas ações daquelas traçadas a nível macro. O uso de subsídio ambiental exige cautela e responsabilidade. Desta forma, é necessário considerar alternativas quando do desenho de incentivos positivos. Instrumentos como tributos ambientais e sistemas de direitos negociáveis tem um potencial interessante e devem ser explorados na política ambiental brasileira, não podendo ser diferente em nossa cidade e região.

Somente desta forma, poderemos mudar o atual cenário em nossa cidade e em nossa região que, em linhas gerais, tendo como base informações do ultimo Senso IBGE, se apresenta da seguinte forma:

O município declara não ter apresentado ocorrências impactantes observadas com frequência no meio ambiente nos últimos 24 meses. O município não possui Conselho Municipal de Meio Ambiente. O município não contou com recursos específicos para a área ambiental nos últimos 12 meses. Não possui Fundo Municipal de Meio Ambiente. O município não realiza licenciamento ambiental de impacto local.

O Município, em 2010, 38,4% dos moradores tinham acesso à rede de água geral com canalização em pelo menos um cômodo e 0,9% possuíam formas de esgotamento sanitário consideradas adequadas. No Estado, em 2010, o percentual de moradores urbanos com acesso à rede geral de abastecimento, com canalização em pelo menos um cômodo, era de 90,3%. Com acesso à rede de esgoto adequada (rede geral ou fossa séptica) eram 66,3%.

Como instrumento de planejamento territorial este município não dispõe de Plano Diretor. O município declarou, em 2008, não existirem loteamentos

# Prefeitura Municipal de Guajeru



PREFEITURA MUNICIPAL DE GUAJERU  
CNPJ: 13.284.658/0001-14  
EMAIL: pmguajeruba@gmail.com

irregulares e também favelas, mocambos, palafitas ou assemelhados. Neste município, não existe processo de regularização fundiária. Não existe legislação municipal específica que dispõe sobre regularização fundiária e sem plano ou programa específico de regularização fundiária.

O Município, em 2010, não haviam moradores urbanos vivendo em aglomerados subnormais (favelas e similares). Em 2010, 94,7% dos moradores urbanos contavam com o serviço de coleta de resíduos e 93,8% tinham energia elétrica distribuída pela companhia responsável (uso exclusivo). Para ser considerado proprietário, o residente deve possuir documentação de acordo com as normas legais que garantem esse direito, seja ela de propriedade ou de aluguel. A proporção de moradores, em 2010, com acesso ao direito de propriedade (própria ou alugada) atinge 97,7%.

## Área Temática

### DESENVOLVIMENTO URBANO

A partir da Constituição de 1988 e do Estatuto da Cidade, em 2001, a questão urbana passou a ser considerada política pública, configurando-se como estratégica nas três esferas de governo. Na Bahia, a política estadual de desenvolvimento urbano visa à melhoria da qualidade de vida nas cidades, com desenvolvimento socioeconômico e socioambiental equilibrado dos espaços nas cidades e da rede urbana estadual. Apesar dos avanços, o Estado ainda convive com grandes problemas no fornecimento de bens públicos e serviços básicos para a população, fruto da ausência de políticas específicas no passado esse cenário reflete diretamente na atual situação da nossa região não sendo diferente na cidade de Guajeru.

O ainda reduzido acesso domiciliar à água, saneamento e energia são incompatíveis com qualquer padrão moderno de sociabilidade e já deveriam ter sido superados para uma parcela mais significativa da população. O Estatuto atribuiu aos

# Prefeitura Municipal de Guajeru



PREFEITURA MUNICIPAL DE GUAJERU  
CNPJ: 13.284.658/0001-14  
EMAIL: pmguajeruba@gmail.com

municípios a implementação de planos diretores participativos, definindo uma série de instrumentos urbanísticos que têm no combate à especulação imobiliária e na regularização fundiária dos imóveis urbanos seus principais objetivos.

Os serviços urbanos domiciliares apresentam melhorias nas coberturas ao longo dos anos, mas ainda necessitam ser ampliados de forma significativa. Exemplo disso é o caso do esgotamento sanitário, com o acesso à rede geral ou fossa séptica chegando a menos de 60% dos domicílios em 2009. Apesar se constatar, segundo os dados da Pesquisa Nacional por Amostra de Domicílios – PNAD, uma rápida expansão da proporção de domicílios com acesso à rede geral de água (quase 80% em 2009) e uma situação de quase universalização do acesso domiciliar a energia elétrica (96,52%), investimentos adicionais precisarão ser feitos para que a eletrificação e o acesso a água de boa qualidade atinjam a integralidade dos domicílios – urbanos e rurais –, proporcionando qualidade de vida a toda a população.

Outro fato a ser destacado é que o processo de urbanização desordenada, nos últimos anos, contribuiu para o agravamento dos problemas relativos à disposição de resíduos sólidos. O volume de lixo produzido nas cidades tem crescido sistematicamente nos últimos anos, fenômeno que pode ser explicado pela urbanização, mudanças na estratificação social, com o aumento do peso relativo das classes médias. Do total de 13,5 mil toneladas de resíduos sólidos produzidos em 2010, apenas 76% foram coletadas, respondendo por uma variação positiva insignificante de 1% em relação a 2009, não sendo diferente essa realidade em nossa cidade.

Uma das questões essenciais na política de gestão de desenvolvimento urbano é justamente a garantia do direito à *acessibilidade* e *mobilidade*, variáveis importantes não apenas para a qualidade de vida da população, mas também para a elevação da produtividade do trabalho nas cidades. As dificuldades de acessibilidade nos centros urbanos é um tema antigo, que vem ganhando espaço nos últimos anos devido à sua importância como variável que permite identificar áreas com desigualdades na oferta de infraestrutura básica e que se vincula diretamente ao bem-estar dos cidadãos, em especial aqueles com restrições físicas de deslocamento.

# Prefeitura Municipal de Guajeru



PREFEITURA MUNICIPAL DE GUAJERU  
CNPJ: 13.284.658/0001-14  
EMAIL: pmguajeruba@gmail.com

O seu conceito está relacionado, principalmente, à qualidade de acesso ao sistema de transporte e à comunicação, exigindo da sociedade a oferta destes serviços sem obstáculos e com conforto para todo e qualquer cidadão. É notória a insuficiência de investimentos na implantação e requalificação dos serviços e equipamentos públicos disponíveis. Esse setor em especial maior atenção, pois a densidade demográfica, a diversificada rede de serviços e as necessidades da população exigem investimentos mais significativos e soluções complexas.

Tem sido comum nos estudos sobre as pequenas cidades no Brasil considerar somente o aspecto quantitativo para defini-las. Ou seja, é o número de população de uma cidade que permite determiná-la como pequena ou não. Desse modo, atribui-se a adjetivação de pequena cidade àquelas cuja população não ultrapassa vinte mil habitantes, embora alguns estudos tenham referenciado o valor numérico de apenas dez mil habitantes. Vale salientar que o parâmetro de vinte mil é utilizado por órgãos oficiais como: o Instituto Brasileiro de Geografia e Estatística (IBGE), o Instituto Brasileiro de Administração Municipal (IBAM) e o Instituto de Desenvolvimento Sustentável e Meio Ambiente (IDEMA/RN).

A definição que toma o número populacional como referência, além de simplificadora, apresenta-se frágil e insuficiente para prover teoricamente, aqueles pesquisadores que procuram, de uma forma crítica, compreender a realidade socioespacial das pequenas cidades, sobretudo porque analisá-la tendo por base o número de população, significa perder de vista todo o conteúdo dialético que está implícito na cidade, sendo essa considerada como um *espaço complexo*, no qual está presente, dentre outros processos sociais, o conflito social, decorrente das estruturas sociais e das relações de poder vigentes. No interior dessa complexidade, realidades, mesmo que antagônicas, se completam para se reproduzirem.

Portanto, entendemos que a pequena cidade deve ser analisada e, portanto, compreendida, a partir das relações que são estabelecidas no contexto urbano-regional em que se encontra, sugerindo, assim, a análise do processo de produção do espaço em sua totalidade, não perdendo de vista a lógica de construção e reprodução das pequenas cidades como espaços, também, de produção e reprodução do capital.

# Prefeitura Municipal de Guajeru



PREFEITURA MUNICIPAL DE GUAJERU

CNPJ: 13.284.658/0001-14

EMAIL: pmguajeruba@gmail.com

Esta compreensão aponta para a necessidade de estudar a pequena cidade, considerando também os laços de sociabilidades que são construídos ao longo da história de vida cotidiana do povo e do lugar. Ressaltamos que estudar o cotidiano em pequenas cidades significa estabelecer a reciprocidade e implicações entre as diversas situações envolvidas, sendo necessário, portanto entender que a cotidianidade que se instaura hoje no âmbito das pequenas cidades, não pode mais ser concebida isoladamente, sem que se considere uma relação estreita com as formas de organização e de existência da sociedade.

Assim, o planejamento torna-se fundamental na definição dos interesses sociais, confrontando e articulando esses interesses e alternativas para a sociedade. Desse modo, a ação do planejamento deve assegurar a ampla mobilização e participação de todos os interessados na discussão, na negociação e na tomada de decisões. Trata-se, portanto, de alternativa política e também técnica, de negociação e decisão coletiva, compartilhada sobre um futuro comum das populações municipais. Nesse sentido, o planejamento urbano, enquanto instrumento do ordenamento territorial representa uma contribuição fundamental para a capacitação e o desenvolvimento sociopolítico da sociedade, desde que seja resultante de um processo de conteúdo, ao mesmo tempo técnico e político.

Outra referência importante do planejamento urbano no Brasil foi a elaboração do relatório da Política Nacional de Desenvolvimento Urbano e a fundação do Conselho Nacional de Desenvolvimento Urbano (CNDU). As propostas de planejamento urbano estavam atreladas ao desenvolvimento da indústria, considerada como a atividade que desencadearia o desenvolvimento da nação. Nesse sentido, o planejar a cidade se voltou principalmente para a dimensão econômica, ficando à margem a dimensão social. Essa opção adotada pelo Estado brasileiro pode ser apontada como um dos fatores responsáveis pela centralização do planejamento nas grandes cidades, ficando as pequenas e médias cidades a mercê das vontades de grupos políticos, ou mesmo dos interesses individuais de seus gestores.

Diante dessa realidade, nos deparamos com uma baixa capacidade fiscal dos municípios ficando os mesmos ao disporem, basicamente, somente dos recursos do Fundo de Participação do Município - FPM, devendo estes garantir

# Prefeitura Municipal de Guajeru



**PREFEITURA MUNICIPAL DE GUAJERU**

**CNPJ: 13.284.658/0001-14**

**EMAIL: pmguajeruba@gmail.com**

todos os gastos municipais. E assim, o FPM, na grande maioria dos municípios, em especial naqueles cuja sede é uma pequena cidade, é utilizado quase que exclusivamente para o pagamento dos funcionários e das despesas referentes à manutenção da própria prefeitura, sendo assim, outro impeditivo a uma ação efetiva de planejamento, uma vez que o município não tem receita suficiente para efetuar e implementar o seu planejamento.

Sendo este o entendimento, optamos metodologicamente por uma leitura do planejamento com vista à implementação de equipamentos específicos, para a educação, para a saúde, para o desenvolvimento urbano e para o lazer.

De início, sem nenhuma possibilidade de estarmos cometendo equívocos ou injustiça, afirmamos ser inexistente qualquer ação planejadora, no âmbito da gestão municipal das pequenas cidades que tenham como foco equipamentos inerentes aos setores da saúde, desenvolvimento urbano, educação e lazer, no sentido de estabelecer metas, objetivos, princípios e diretrizes.

Ficou perceptível que os municípios que têm como sede uma pequena cidade, objetivamente, contam apenas com os recursos do FPM, que são suficientes apenas para a manutenção da máquina administrativa municipal, não sendo criada nenhuma condição para investimentos sociais respaldados no pensar o futuro da cidade e se preparar para o enfrentamento das dificuldades que possivelmente sejam apresentadas.

Por fim, se olharmos a realidade atual da nossa cidade o planejamento de equipamentos sociais não tem sido objeto de reflexão dos gestores públicos responsáveis pelas administrações antecessoras, daí resultando um verdadeiro processo de segregação e seletividade espacial, conduzindo às populações que lhes habitam a um intenso processo de exclusão social, é, nossa vontade, em conjunto com a população é mudar essa realidade.

Assim, como podemos ver, as questões levantadas são instigantes e desafiadoras. A elucidação das mesmas nos impõe a realização de novas pesquisas, seja no campo da teoria, seja no campo da empiria. Não importa em que dimensão essas discussões sejam feitas. Importa sim, que mudanças sejam efetuadas e que a verdadeira cidadania possa ser vivenciada não por um grupo, mas por todos os que fazem parte da sociedade.

# Prefeitura Municipal de Guajeru



PREFEITURA MUNICIPAL DE GUAJERU

CNPJ: 13.284.658/0001-14

EMAIL: pmguajeruba@gmail.com

## Área Temática

### CULTURA E DESENVOLVIMENTO

Cultura, em sentido amplo, é tudo que é apreendido e partilhado por indivíduos de determinado grupo. De um lado, as atividades culturais refletem o conjunto de práticas do cotidiano que diferencia grupos e povos. Do outro, envolvem processos de produção, circulação e consumo de bens, retendo, assim, também uma dimensão econômica.

Transformações na economia, na tecnologia e em praxes sociais – como a digitalização, o crescimento da importância do trabalho imaterial e as mudanças no consumo do lazer – têm levado a significativas transformações no papel da cultura nas atividades produtivas. Este novo peso econômico da cultura foi analisado pela empresa de consultoria Price Waterhouse & Coopers, que estimou, para o ano de 2006, em US\$ 1,4 trilhão, aproximadamente, o faturamento da Indústria Global de Entretenimento e Mídia. O mesmo estudo projetou para 2011 uma receita de US\$ 2 trilhões, o que corresponde a um crescimento médio de 6,4% ao ano no período 2007-2011.

O elemento cultural, nas últimas décadas, tornou-se um aspecto fundamental na construção do modelo de desenvolvimento contemporâneo de uma nação. Há uma tendência de utilizar a “cultura como recurso”, dirigida para a melhoria social, política e econômica das comunidades. As políticas culturais vêm reconhecendo dimensão claramente econômica da cultura. Em todos os países, há uma forma ou outra de intervenção dos poderes públicos com o objetivo de proteger o patrimônio e fomentar a vida artística e cultural. Nos anos 1990, principalmente em resposta à necessidade de promover a revitalização de determinadas regiões e cidades, começou a ser utilizado, no âmbito das políticas públicas, o termo *indústria criativa* como uma nova categorização, aplicada ao setor cultural e às atividades de serviços baseadas na criatividade. Esta abarca as atividades culturais tradicionais e, ao mesmo tempo, enfatiza o papel da arte e da cultura na promoção de inovação e



# Prefeitura Municipal de Guajeru



PREFEITURA MUNICIPAL DE GUAJERU

CNPJ: 13.284.658/0001-14

EMAIL: pmguajeruba@gmail.com

crescimento econômico. No Brasil, tem sido utilizado o conceito de “*economia criativa*”, que engloba a criação, produção e distribuição de produtos e serviços que usam o conhecimento, a criatividade e o ativo intelectual como principais recursos produtivos.

O Governo Federal tem considerado a cultura como atividade estratégica para o país. Nos últimos oito anos, colocou-se a dimensão econômica da cultura como um elemento chave da política cultural. O nosso estado é conhecida por sua forte vocação cultural e criatividade dos seus artistas. Nossa cidade possui uma história e elementos culturais muito ricos e singulares, que devem ser objetos de uma política voltada à conservação destes elementos.

Algumas questões devem ser consideradas para o desenho de uma política que consolide a cultura como segmento econômico importante: democratização do acesso à cultura, viabilização de meios para produção cultural, fomento aos segmentos criativos estratégicos para o desenvolvimento da nossa cidade e a preservação do patrimônio cultural local.

Nesse sentido a democratização do acesso à cultura deve ser entendida não apenas como ampliação do consumo cultural, mas, também, como acesso aos meios de produção da cultura. Reconhecem-se as necessidades do cidadão e o seu direito de acessar patrimônios simbólicos herdados, ampliando o consumo de bens culturais qualificados e garantindo serviços culturais regulares. É necessário, entretanto, que o mesmo cidadão tenha a possibilidade de acesso à formação especializada, aos mecanismos de fomento e, principalmente, às redes de comunicação e produção.

O acesso à cultura deve envolver variados aspectos: primeiro, o acesso físico, ou seja, melhor distribuição geográfica dos equipamentos culturais qualificados segundo, o acesso econômico, diz respeito aos custos de participar da vida cultural da sua cidade, em que estes, muitas vezes, precisam ser subvencionados para que o consumo cultural seja possível para a população; terceiro, o acesso intelectual, ou seja, a compreensão das linguagens da arte, da história e do contexto social em que a cultura é criada. Por fim, a garantia de circulação e a distribuição dos bens culturais gerados, os quais devem, necessariamente, passar pela inclusão digital, assim como ao acesso à internet.

# Prefeitura Municipal de Guajeru



**PREFEITURA MUNICIPAL DE GUAJERU**

**CNPJ: 13.284.658/0001-14**

**EMAIL: pmguajeruba@gmail.com**

Outra questão que se apresenta é como estimular a produção artística em suas diferentes linguagens e, também, a diversificação dos sujeitos que pensam e contribuem para a cultura. Ou seja, disponibilizar meios para a produção cultural de maneira democrática. Esse aspecto passa pela garantia de formas de fomento às atividades relacionadas ao campo cultural como o incentivo aos novos artistas, as manifestações étnicas, as comunidades, e os povos tradicionais que apresentam projetos que dificilmente conseguem incentivos da parte do setor privado.

É preciso desenhar um modelo que seja capaz de aliar poder público e mercado dentro desta perspectiva de fomentar a cultura. A democratização dos meios de produção cultural depende, também, de maior capacitação e profissionalização dos agentes e entidades culturais. O que significa tanto uma maior formação artística como uma formação técnica na formulação e gestão de projetos e na administração de negócios. O que significa, ainda, uma maior capacitação nas áreas contábil, jurídica, produtiva e de crédito nas diversas atividades da rede/cadeia produtiva cultural.

Assim a gestão do setor de cultura exige a organização sistêmica das políticas culturais e dos recursos, por meio de articulação e pactuação das relações intragovernamentais com instâncias de participação da sociedade. Buscando assim, os incentivos estaduais e federais no sentido de fomentar a cultura local mantendo o respeito pela história e pela cultura da nossa cidade.

Guajeru – BA, 17 de Novembro de 2017.

  
**GILMAR ROCHA CANGUSSU**

**Prefeito Municipal**

  
**SÍLVIA SOARES DE LIMA MEIRA**

**Secretária Municipal de Administração e Planejamento**

# Prefeitura Municipal de Guajeru

## PREFEITURA MUNICIPAL DE GUAJERU ESTADO DA BAHIA



### PLANO PLURIANUAL 2018 A 2021 CENARIZAÇÃO FISCAL ANEXO I

#### Projeção de Receitas de 2018 a 2021

| Ano                                   | Arrecadada 2015   | Arrecadada 2016   | Prevista 2017     | Projetada 2018    | Projetada 2019    | Projetada 2020    | Projetada 2021    | TOTAL Estimado      |
|---------------------------------------|-------------------|-------------------|-------------------|-------------------|-------------------|-------------------|-------------------|---------------------|
| <b>Receitas Tributárias</b>           | <b>506.575,82</b> | <b>617.288,52</b> | <b>639.148,33</b> | <b>667.910,00</b> | <b>697.965,96</b> | <b>729.374,42</b> | <b>762.196,27</b> | <b>2.857.446,66</b> |
| Impostos sobre Patrimônio e Renda     | 247.145,49        | 348.758,53        | 614.888,62        | 642.558,61        | 671.473,75        | 701.690,06        | 733.266,12        | 2.748.988,53        |
| ITR                                   | -                 | -                 | 576,80            | 602,76            | 629,88            | 658,22            | 687,84            | 2.578,71            |
| IPTU                                  | 11.371,01         | 6.576,87          | 10.918,00         | 11.409,31         | 11.922,73         | 12.459,25         | 13.019,92         | 48.811,21           |
| IRRF                                  | 234.444,48        | 338.707,66        | 346.741,88        | 362.345,26        | 378.650,80        | 395.690,09        | 413.496,14        | 1.550.182,30        |
| ITBI                                  | 1.330,00          | 3.474,00          | 2.490,54          | 2.602,61          | 2.719,73          | 2.842,12          | 2.970,02          | 11.134,48           |
| Imposto Sobre a Produção e Circulação | 246.955,33        | 258.821,73        | 254.161,40        | 265.598,66        | 277.550,60        | 290.040,38        | 303.092,20        | 1.136.281,84        |
| Taxas                                 | 4.415,00          | 7.261,45          | 10.776,41         | 11.261,35         | 11.768,11         | 12.297,67         | 12.851,07         | 48.178,20           |
| Outras Taxas                          | 8.060,00          | 2.446,81          | 1.123,30          | 1.173,85          | 1.226,67          | 1.281,87          | 1.339,56          | 5.021,95            |
| Contribuição de Melhoria              | -                 | -                 | 12.360,00         | 12.916,20         | 13.497,43         | 14.104,81         | 14.739,53         | 55.257,97           |
| <b>Receita de Contribuições</b>       | <b>-</b>          | <b>-</b>          | <b>7.210,00</b>   | <b>7.534,45</b>   | <b>7.873,50</b>   | <b>8.227,81</b>   | <b>8.598,06</b>   | <b>32.233,82</b>    |
| <b>Receita Patrimonial</b>            | <b>110.600,63</b> | <b>79.709,02</b>  | <b>90.592,91</b>  | <b>94.659,59</b>  | <b>98.929,72</b>  | <b>103.381,56</b> | <b>108.033,73</b> | <b>405.014,60</b>   |
| Receita de Valores Imobiliários       | -                 | -                 | 3.090,00          | 3.229,05          | 3.374,36          | 3.526,20          | 3.684,88          | 13.814,49           |
| Receita de Valores Mobiliários        | 110.600,63        | 79.709,02         | 86.781,91         | 90.687,10         | 94.768,02         | 99.032,58         | 103.489,04        | 387.976,73          |
| Outras Receitas Patrimoniais          | -                 | -                 | 721,00            | 753,45            | 787,35            | 822,78            | 859,81            | 3.223,38            |
| <b>Receita de Serviços</b>            | <b>760,00</b>     | <b>-</b>          | <b>10.403,00</b>  | <b>10.871,14</b>  | <b>11.360,34</b>  | <b>11.871,55</b>  | <b>12.405,77</b>  | <b>46.508,79</b>    |
| Serviços de Abate de animais          | -                 | -                 | 618,00            | 645,81            | 674,87            | 705,24            | 736,98            | 2.762,90            |
| Serviços de Saúde                     | 60,00             | -                 | 2.472,00          | 2.583,24          | 2.699,49          | 2.820,96          | 2.947,91          | 11.051,59           |
| Serviços Administrativos              | 700,00            | -                 | 6.180,00          | 6.458,10          | 6.748,71          | 7.052,41          | 7.369,76          | 27.628,99           |
| Outros Serviços                       | -                 | -                 | 1.133,00          | 1.183,99          | 1.237,26          | 1.292,94          | 1.351,12          | 5.065,31            |

# Prefeitura Municipal de Guajeru

## PREFEITURA MUNICIPAL DE GUAJERU ESTADO DA BAHIA



### PLANO PLURIANUAL 2018 A 2021 CENARIZAÇÃO FISCAL ANEXO I

#### Projeção de Receitas de 2018 a 2021

| Ano  | Arrecadada 2015 | Arrecadada 2016 | Prevista 2017 | Projetada 2018 | Projetada 2019 | Projetada 2020 | Projetada 2021 | TOTAL Estimado |
|--|-----------------|-----------------|---------------|----------------|----------------|----------------|----------------|----------------|
| <b>Transferências Correntes</b>                      | 18.186.567,98   | 19.609.181,44   | 19.517.034,80 | 20.395.301,37  | 21.313.089,93  | 22.272.178,97  | 23.274.427,03  | 87.254.997,30  |
| Transf. Intergovernamentais                          | 17.861.567,98   | 19.579.181,44   | 19.156.567,76 | 20.018.613,31  | 20.919.450,91  | 21.860.826,20  | 22.844.563,38  | 85.643.453,79  |
| Transf. da União                                     | 10.946.218,32   | 12.392.282,67   | 12.063.741,47 | 12.606.609,84  | 13.173.907,28  | 13.766.733,11  | 14.386.236,10  | 53.933.486,32  |
| Cota-parte do FPM                                    | 7.630.795,56    | 8.857.648,76    | 8.689.130,92  | 9.080.141,81   | 9.488.748,19   | 9.915.741,86   | 10.361.950,25  | 38.846.582,11  |
| Cota-parte do ITR                                    | 1.318,05        | 1.507,41        | 407,14        | 425,46         | 444,61         | 464,61         | 485,52         | 1.820,20       |
| Cota-Parte Compens. Financ. Rec. Minerais            | 16.329,95       | 28.234,26       | 32.301,75     | 33.755,33      | 35.274,32      | 36.861,66      | 38.520,44      | 144.411,75     |
| Cota-parte Royalties/Comp. Fin. Prod. Petróleo       | -               | -               | 16.480,00     | 17.221,60      | 17.996,57      | 18.806,42      | 19.652,71      | 73.677,30      |
| Cota-parte Fundo Especial do Petróleo-FEP            | 81.048,17       | 69.445,65       | 66.257,26     | 69.238,84      | 72.354,58      | 75.610,54      | 79.013,01      | 296.216,98     |
| Outras Transf. Decor. Comp. p/ Explor. Rec. Naturais | -               | -               | 69.010,00     | 72.115,45      | 75.360,65      | 78.751,87      | 82.295,71      | 308.523,68     |
| Transf. Recursos do SUS                              | 1.662.685,77    | 2.440.803,04    | 2.070.907,86  | 2.164.098,71   | 2.261.483,16   | 2.363.249,90   | 2.469.596,14   | 9.258.427,91   |
| Transf. Recursos FNAS                                | 159.216,57      | 280.989,29      | 396.678,55    | 414.529,08     | 433.182,89     | 452.676,12     | 473.046,55     | 1.773.434,65   |
| Transf. Recursos FNDE                                | 1.374.504,34    | 691.015,09      | 663.179,96    | 693.023,06     | 724.209,10     | 756.798,51     | 790.854,44     | 2.964.885,10   |
| Transf. Financeira - LC nº 87/96                     | 7.683,01        | 7.655,13        | 7.888,03      | 8.242,99       | 8.613,93       | 9.001,55       | 9.406,62       | 35.265,09      |
| Outras Transf. da União                              | 12.636,90       | 14.984,04       | 51.500,00     | 53.817,50      | 56.239,29      | 58.770,06      | 61.414,71      | 230.241,55     |

# Prefeitura Municipal de Guajeru

## PREFEITURA MUNICIPAL DE GUAJERU ESTADO DA BAHIA



### PLANO PLURIANUAL 2018 A 2021 Projeção de Receitas de 2018 a 2021

| Ano  | Arrecadada 2015     | Arrecadada 2016     | Prevista 2017       | Prejetada 2018      | Projetada 2019      | Projetada 2020      | Projetada 2021      | TOTAL Estimado       |
|--|---------------------|---------------------|---------------------|---------------------|---------------------|---------------------|---------------------|----------------------|
| <b>Transf. dos Estados</b>                         | 2.340.365,05        | 2.383.361,00        | 2.433.438,65        | 2.542.943,39        | 2.657.375,84        | 2.776.957,75        | 2.901.920,85        | 10.878.197,84        |
| Cota-parte do ICMS                                 | 1.968.897,12        | 1.991.682,37        | 1.927.381,07        | 2.014.113,22        | 2.104.748,31        | 2.199.461,99        | 2.298.437,78        | 8.616.761,29         |
| Cota-parte do IPVA                                 | 63.954,95           | 72.263,94           | 80.260,28           | 83.871,99           | 87.646,23           | 91.590,31           | 95.711,88           | 358.820,41           |
| Cota-parte do IPI-Exportações                      | 22.151,06           | 17.245,44           | 17.130,71           | 17.901,59           | 18.707,16           | 19.548,99           | 20.428,69           | 76.586,43            |
| Cota-parte de CIDE                                 | 6.125,99            | 16.321,56           | 25.166,81           | 26.299,32           | 27.482,79           | 28.719,51           | 30.011,89           | 112.513,50           |
| Outras Transf. dos Estados                         | 31.214,58           | 39.581,86           | 32.410,89           | 33.869,38           | 35.393,50           | 36.986,21           | 38.650,59           | 144.899,68           |
| Cota-parte da Comp. Fin. Rec. Minerais             | -                   | -                   | 1.236,00            | 1.291,62            | 1.349,74            | 1.410,48            | 1.473,95            | 5.525,80             |
| Cota-parte Royalties/Comp. Fin. Prod. Petróleo     | -                   | -                   | 1.236,00            | 1.291,62            | 1.349,74            | 1.410,48            | 1.473,95            | 5.525,80             |
| Outras Transf. Decorrente de comp. Financeira      | -                   | -                   | 1.236,00            | 1.291,62            | 1.349,74            | 1.410,48            | 1.473,95            | 5.525,80             |
| Transf. Recursos p/ Prog. De Saúde                 | 178.554,35          | 205.248,75          | 214.729,25          | 224.392,07          | 234.489,71          | 245.041,75          | 256.068,62          | 959.992,15           |
| Transf. Recursos do Estado do Prog. FNAS           | 19.067,00           | 23.990,00           | 106.901,64          | 111.712,21          | 116.739,26          | 121.992,53          | 127.482,19          | 477.926,20           |
| Outras Transf. Do Estado                           | 50.400,00           | 17.027,08           | 25.750,00           | 26.908,75           | 28.119,64           | 29.385,03           | 30.707,35           | 115.120,78           |
| <b>Transferências Multigovernamentais</b>          | <b>4.574.984,61</b> | <b>4.803.537,77</b> | <b>4.659.387,64</b> | <b>4.869.060,08</b> | <b>5.088.167,79</b> | <b>5.317.135,34</b> | <b>5.556.406,43</b> | <b>20.830.769,64</b> |
| Transf. Recursos do FUNDEB                         | 3.287.058,39        | 3.416.841,42        | 3.229.323,28        | 3.374.642,83        | 3.526.501,75        | 3.685.194,33        | 3.851.028,08        | 14.437.367,00        |
| Transf. Complementação ao FUNDEB                   | 1.287.926,22        | 1.386.696,35        | 1.430.064,36        | 1.494.417,26        | 1.561.666,03        | 1.631.941,00        | 1.705.378,35        | 6.393.402,64         |
| <b>Transf. Convênios da União e suas Entidades</b> | <b>-</b>            | <b>-</b>            | <b>216.300,00</b>   | <b>226.033,50</b>   | <b>236.205,01</b>   | <b>246.834,23</b>   | <b>257.941,77</b>   | <b>967.014,51</b>    |
| Transf. Convênios da União p/ SUS                  | -                   | -                   | 61.800,00           | 64.581,00           | 67.487,15           | 70.524,07           | 73.697,65           | 276.289,86           |
| Transf. Convênios destinados ao Prog. Educação     | -                   | -                   | 61.800,00           | 64.581,00           | 67.487,15           | 70.524,07           | 73.697,65           | 276.289,86           |
| Outras Transf. De Conv. da União/Assistência       | -                   | -                   | 30.900,00           | 32.290,50           | 33.743,57           | 35.262,03           | 36.848,82           | 138.144,93           |
| Outras Transf. De Conv. da União/Saneamento        | -                   | -                   | 30.900,00           | 32.290,50           | 33.743,57           | 35.262,03           | 36.848,82           | 138.144,93           |
| Outras Transf. De Convênio da União                | -                   | -                   | 30.900,00           | 32.290,50           | 33.743,57           | 35.262,03           | 36.848,82           | 138.144,93           |

# Prefeitura Municipal de Guajeru

## PREFEITURA MUNICIPAL DE GUAJERU ESTADO DA BAHIA



### PLANO PLURIANUAL 2018 A 2021 Projeção de Receitas de 2018 a 2021

| Ano   | Arrecadada 2015  | Arrecadada 2016 | Prevista 2017       | Prejetada 2018      | Prejetada 2019      | Prejetada 2020      | Prejetada 2021      | TOTAL Estimado       |
|---|------------------|-----------------|---------------------|---------------------|---------------------|---------------------|---------------------|----------------------|
| <b>Transf. Convênios do Estado e suas Entidades</b> | 325.000,00       | 30.000,00       | 144.167,04          | 150.654,56          | 157.434,01          | 164.518,54          | 171.921,88          | 644.528,99           |
| Transf. Convênios do Estado p/ Prog. De Saúde       | 45.000,00        | -               | 60.069,60           | 62.772,73           | 65.597,50           | 68.549,39           | 71.634,12           | 268.553,74           |
| Transf. Convênios do Estado p/ Prog.Educação        | -                | -               | 36.041,76           | 37.663,64           | 39.358,50           | 41.129,64           | 42.980,47           | 161.132,25           |
| Outras Transf. De Convênios do Estado               | 280.000,00       | 30.000,00       | 48.055,68           | 50.218,19           | 52.478,00           | 54.839,51           | 57.307,29           | 214.843,00           |
| <b>Outras Receitas Correntes</b>                    | <b>68.401,27</b> | <b>9.950,91</b> | <b>614.187,30</b>   | <b>641.825,73</b>   | <b>670.707,89</b>   | <b>700.889,74</b>   | <b>732.429,78</b>   | <b>2.745.853,14</b>  |
| Multas e Juros de Mora                              | 4.886,79         | 3.185,22        | 7.208,37            | 7.532,75            | 7.871,72            | 8.225,95            | 8.596,12            | 32.226,53            |
| Indenização e Restituição                           | 1.303,73         | 5.411,25        | 18.020,88           | 18.831,82           | 19.679,25           | 20.564,82           | 21.490,23           | 80.566,12            |
| Receitas da Dívida Ativa Tributária                 | 3.075,65         | 1.285,88        | 23.921,25           | 24.997,71           | 26.122,60           | 27.298,12           | 28.526,54           | 106.944,97           |
| Receitas da Dívida Ativa Não Tributária             | 155,10           | -               | 504.444,80          | 527.144,82          | 550.866,33          | 575.655,32          | 601.559,81          | 2.255.226,27         |
| Receitas Diversas                                   | 58.980,00        | 68,56           | 60.592,00           | 63.318,64           | 66.167,98           | 69.145,54           | 72.257,09           | 270.889,24           |
| <b>Receitas de Capital (B)</b>                      | <b>-</b>         | <b>-</b>        | <b>4.707.609,20</b> | <b>4.919.451,61</b> | <b>5.140.826,94</b> | <b>5.372.164,15</b> | <b>5.613.911,54</b> | <b>21.046.354,23</b> |
| Operações de Crédito Interna                        | -                | -               | 120.139,20          | 125.545,46          | 131.195,01          | 137.098,79          | 143.268,23          | 537.107,49           |
| Operações de Crédito Externa                        | -                | -               | 618.000,00          | 645.810,00          | 674.871,45          | 705.240,67          | 736.976,50          | 2.762.898,61         |
| Alienação de Bens                                   | -                | -               | 185.400,00          | 193.743,00          | 202.461,44          | 211.572,20          | 221.092,95          | 828.869,58           |
| Transferência de Capital                            | -                | -               | 3.676.070,00        | 3.841.493,15        | 4.014.360,34        | 4.195.006,56        | 4.383.781,85        | 16.434.641,90        |
| <b>Transf.da União</b>                              | <b>-</b>         | <b>-</b>        | <b>1.109.310,00</b> | <b>1.159.228,95</b> | <b>1.211.394,25</b> | <b>1.265.906,99</b> | <b>1.322.872,81</b> | <b>4.959.403,01</b>  |
| Transf. de Recursos do SUS                          | -                | -               | 206.000,00          | 215.270,00          | 224.957,15          | 235.080,22          | 245.658,83          | 920.966,20           |
| Transf. de Rec.destinado Prog.Educação-FNDE         | -                | -               | 800.310,00          | 836.323,95          | 873.958,53          | 913.286,66          | 954.384,56          | 3.577.953,70         |
| Outras Transf. da União                             | -                | -               | 103.000,00          | 107.635,00          | 112.478,58          | 117.540,11          | 122.829,42          | 460.483,10           |
| <b>Transf.do Estado</b>                             | <b>-</b>         | <b>-</b>        | <b>309.000,00</b>   | <b>322.905,00</b>   | <b>337.435,73</b>   | <b>352.620,33</b>   | <b>368.488,25</b>   | <b>1.381.449,31</b>  |
| Transf. de Recursos do SUS                          | -                | -               | 103.000,00          | 107.635,00          | 112.478,58          | 117.540,11          | 122.829,42          | 460.483,10           |
| Transf. de Rec.destinado Prog.Educação-FNDE         | -                | -               | 103.000,00          | 107.635,00          | 112.478,58          | 117.540,11          | 122.829,42          | 460.483,10           |
| Outras Transf. do Estado                            | -                | -               | 103.000,00          | 107.635,00          | 112.478,58          | 117.540,11          | 122.829,42          | 460.483,10           |

# Prefeitura Municipal de Guajeru



## PLANO PLURIANUAL 2018 A 2021 Projeção de Receitas de 2018 a 2021

| Ano  | Arrecadada 2015 | Arrecadada 2016 | Prevista 2017 | Projettata 2018 | Projettata 2019 | Projettata 2020 | Projettata 2021 | TOTAL Estimado |
|--|-----------------|-----------------|---------------|-----------------|-----------------|-----------------|-----------------|----------------|
| <b>Transf. Convênios</b>                             | -               | -               | 2.257.760,00  | 2.359.359,20    | 2.465.530,36    | 2.576.479,23    | 2.692.470,80    | 10.093.789,59  |
| <b>Transf. Convênios União e Entidades</b>           | -               | -               | 1.588.260,00  | 1.659.731,70    | 1.734.419,63    | 1.812.468,51    | 1.894.029,59    | 7.100.649,43   |
| Transf. de Convênios da União p/ o SUS               | -               | -               | 154.500,00    | 161.452,50      | 168.717,86      | 176.310,17      | 184.244,12      | 690.724,65     |
| Transf. de Convênio da União Prog. Educação          | -               | -               | 267.800,00    | 279.851,00      | 292.444,30      | 305.604,29      | 319.356,48      | 1.197.256,06   |
| Transf. de Convênio da União p/ Saneamento           | -               | -               | 103.000,00    | 107.635,00      | 112.478,58      | 117.540,11      | 122.829,42      | 460.483,10     |
| Transf. de Convênio da União p/ Prog. Meio Amb.      | -               | -               | 103.000,00    | 107.635,00      | 112.478,58      | 117.540,11      | 122.829,42      | 460.483,10     |
| Transf. de Convênio da União p/ Prog. Infra-Transp.  | -               | -               | 803.400,00    | 839.553,00      | 877.332,89      | 916.812,86      | 958.069,44      | 3.591.766,19   |
| Outras Transf. De Convênio da União                  | -               | -               | 156.560,00    | 163.605,20      | 170.967,43      | 178.660,97      | 186.700,71      | 699.934,31     |
| <b>Transf. Convênios Estado, DF e Suas Entidades</b> | -               | -               | 669.500,00    | 699.627,50      | 731.110,74      | 764.010,72      | 798.391,20      | 2.993.140,16   |
| Transf. de Convênios do Estado p/ o SUS              | -               | -               | 103.000,00    | 107.635,00      | 112.478,58      | 117.540,11      | 122.829,42      | 460.483,10     |
| Transf. de Convênio do Estado Prog. Educação         | -               | -               | 103.000,00    | 107.635,00      | 112.478,58      | 117.540,11      | 122.829,42      | 460.483,10     |
| Transf. de Convênio do Estado p/ Saneamento          | -               | -               | 103.000,00    | 107.635,00      | 112.478,58      | 117.540,11      | 122.829,42      | 460.483,10     |
| Transf. de Convênio do Estado p/ Meio Ambiente       | -               | -               | 103.000,00    | 107.635,00      | 112.478,58      | 117.540,11      | 122.829,42      | 460.483,10     |
| Transf. de Convênio do Estado p/ Infra e Transp      | -               | -               | 103.000,00    | 107.635,00      | 112.478,58      | 117.540,11      | 122.829,42      | 460.483,10     |
| Outras Transf. De Convênio do Estado                 | -               | -               | 154.500,00    | 161.452,50      | 168.717,86      | 176.310,17      | 184.244,12      | 690.724,65     |
| <b>Outras Receitas de Capital</b>                    | -               | -               | 108.000,00    | 112.860,00      | 117.938,70      | 123.245,94      | 128.792,01      | 482.836,65     |

|   | (1.854.027,32) | (2.064.520,90) | (1.936.185,54) | (2.023.313,89) | (2.114.363,01) | (2.209.509,35) | (2.308.937,27) | (8.656.123,52) |
|---|----------------|----------------|----------------|----------------|----------------|----------------|----------------|----------------|
| <b>Dedução da Receita</b>                       |                |                |                |                |                |                |                |                |
| Dedução da Receita Resultando das Transf. União | (1.447.457,74) | (1.651.632,50) | (1.544.788,62) | (1.614.304,11) | (1.686.947,79) | (1.762.860,44) | (1.842.189,16) | (6.906.301,51) |
| Deu. de Rec. Para Formação do FUNDEB/FPM        | (1.445.657,56) | (1.649.800,14) | (1.543.189,31) | (1.612.632,83) | (1.685.201,31) | (1.761.035,37) | (1.840.281,96) | (6.899.151,46) |
| Deu. de Rec. Para Formação do FUNDEB/ITR        | (263,58)       | (301,43)       | (16,61)        | (17,36)        | (18,14)        | (18,95)        | (19,81)        | (74,26)        |
| Deu. de Rec. Para Formação do FUNDEB/ICMS-DES.  | (1.536,60)     | (1.530,93)     | (1.582,70)     | (1.653,92)     | (1.728,35)     | (1.806,12)     | (1.887,40)     | (7.075,79)     |

# Prefeitura Municipal de Guajeru

## PREFEITURA MUNICIPAL DE GUAJERU ESTADO DA BAHIA



### PLANO PLURIANUAL 2018 A 2021 Projeção de Receitas de 2018 a 2021

| Ano   | Arrecadada<br>2015   | Arrecadada<br>2016   | Prevista<br>2017     | Prejetada<br>2018    | Prejetada<br>2019    | Prejetada<br>2020    | Prejetada<br>2021    | TOTAL Estimado        |
|---|----------------------|----------------------|----------------------|----------------------|----------------------|----------------------|----------------------|-----------------------|
| Dedução da Receita Resultando das Transf.Estados        | (406.569,58)         | (412.888,40)         | (391.396,92)         | (409.009,78)         | (427.415,22)         | (446.648,91)         | (466.748,11)         | (1.749.822,02)        |
| Ded.de Rec. Para Formação do FUNDEB/CMIS                | (393.779,22)         | (398.336,25)         | (376.491,69)         | (393.433,82)         | (411.138,34)         | (429.639,56)         | (448.973,34)         | (1.683.185,06)        |
| Ded.de Rec. Para Formação do FUNDEB/IPVA                | (12.790,36)          | (14.552,15)          | (14.905,23)          | (15.575,97)          | (16.276,88)          | (17.009,34)          | (17.774,76)          | (66.636,96)           |
| <b>Receitas Correntes excluídas deduções FUNDEB (A)</b> | <b>17.018.878,38</b> | <b>18.251.608,99</b> | <b>18.942.390,80</b> | <b>19.794.798,39</b> | <b>20.685.564,31</b> | <b>21.616.414,71</b> | <b>22.589.153,37</b> | <b>84.685.930,78</b>  |
| <b>Receitas Capital (B)</b>                             | <b>-</b>             | <b>-</b>             | <b>4.707.609,20</b>  | <b>4.919.451,61</b>  | <b>5.140.826,94</b>  | <b>5.372.164,15</b>  | <b>5.613.911,54</b>  | <b>21.046.354,23</b>  |
| <b>TOTAL GERAL DA RECEITA (C)=(A)+(B)</b>               | <b>17.018.878,38</b> | <b>18.251.608,99</b> | <b>23.650.000,00</b> | <b>24.714.250,00</b> | <b>25.826.391,25</b> | <b>26.988.578,86</b> | <b>28.203.064,90</b> | <b>105.732.285,01</b> |



# Prefeitura Municipal de Guajeru

## PREFEITURA MUNICIPAL DE GUAJERU ESTADO DA BAHIA



### PLANO PLURIANUAL 2018 A 2021 CENARIZAÇÃO FISCAL ANEXO II

#### Projeção de Receitas de 2018 a 2021

| Ano   | Prevista 2017       | Prejetada 2018      | Prejetada 2019      | Prejetada 2020      | Prejetada 2021      | TOTAL Estimado       |
|---|---------------------|---------------------|---------------------|---------------------|---------------------|----------------------|
| <b>DESTINAÇÃO DOS RECURSOS</b>              |                     |                     |                     |                     |                     |                      |
| Fonte 00 - Recursos Ordinários              | 8.092.323,28        | 8.456.477,83        | 8.837.019,33        | 9.234.685,20        | 9.650.246,03        | 36.178.428,39        |
| <b>TOTAL RECURSOS ORDINÁRIOS</b>            | <b>8.092.323,28</b> | <b>8.456.477,83</b> | <b>8.837.019,33</b> | <b>9.234.685,20</b> | <b>9.650.246,03</b> | <b>36.178.428,39</b> |
| Fonte 04 - Salário Educação                 | 187.727,04          | 196.174,76          | 205.002,62          | 214.227,74          | 223.867,99          | 835.273,10           |
| Fonte 15 - FNDE                             | 1.384.678,29        | 1.446.988,81        | 1.512.103,31        | 1.580.147,96        | 1.651.254,62        | 6.190.494,70         |
| Fonte 01 - MDE                              | 699.792,42          | 731.283,08          | 764.190,82          | 798.579,40          | 834.515,48          | 3.128.568,78         |
| Fonte 19 - FUNDEB 40%                       | 1.781.089,06        | 1.861.238,07        | 1.944.993,78        | 2.032.518,50        | 2.123.981,83        | 7.962.732,18         |
| Fonte 18 - FUNDEB 60%                       | 2.902.267,37        | 3.032.869,40        | 3.169.348,52        | 3.311.969,21        | 3.461.007,82        | 12.975.194,96        |
| Fonte 22 - Transferência Convênios Educação | 472.728,37          | 494.001,15          | 516.231,20          | 539.461,60          | 563.737,37          | 2.113.431,32         |
| <b>TOTAL RECURSOS DESTINADOS A EDUCAÇÃO</b> | <b>7.428.282,55</b> | <b>7.762.555,26</b> | <b>8.111.870,25</b> | <b>8.476.904,41</b> | <b>8.858.365,11</b> | <b>33.209.695,04</b> |
| Fonte 02 - Saúde 15%                        | 1.705.614,13        | 1.782.366,77        | 1.862.573,27        | 1.946.389,07        | 2.033.976,58        | 7.625.305,68         |
| Fonte 14 - FNS SUS                          | 2.606.517,39        | 2.723.810,67        | 2.846.382,15        | 2.974.469,35        | 3.108.320,47        | 11.652.982,65        |
| Fonte 23 - Transferência Convênios Saúde    | 383.346,61          | 400.597,21          | 418.624,08          | 437.462,17          | 457.147,96          | 1.713.831,42         |
| <b>TOTAL DE RECURSOS DESTINADOS A SAÚDE</b> | <b>4.695.478,13</b> | <b>4.906.774,65</b> | <b>5.127.579,50</b> | <b>5.358.320,58</b> | <b>5.599.445,01</b> | <b>20.992.119,74</b> |

# Prefeitura Municipal de Guajeru



## PREFEITURA MUNICIPAL DE GUAJERU ESTADO DA BAHIA

### PLANO PLURIANUAL 2018 A 2021 CENARIZAÇÃO FISCAL ANEXO II

#### Projeção de Receitas de 2018 a 2021

| Ano   | Prevista<br>2017     | Projetada<br>2018    | Projetada<br>2019    | Projetada<br>2020    | Projetada<br>2021    | TOTAL<br>Estimado     |
|---|----------------------|----------------------|----------------------|----------------------|----------------------|-----------------------|
| <b>DESTINAÇÃO DOS RECURSOS</b>                      |                      |                      |                      |                      |                      |                       |
| Fonte 28 - FEAS - Fundo Estadual Assistência Social | 108.916,96           | 113.818,22           | 118.940,04           | 124.292,35           | 129.885,50           | 486.936,11            |
| Fonte 29 - Transf. Recursos do FNAS                 | 402.575,63           | 420.691,53           | 439.622,65           | 459.405,67           | 480.078,93           | 1.799.798,78          |
| <b>TOTAL DE RECURSOS DESTINADOS A SAÚDE</b>         | <b>511.492,59</b>    | <b>534.509,76</b>    | <b>558.562,70</b>    | <b>583.698,02</b>    | <b>609.964,43</b>    | <b>2.286.734,90</b>   |
| Fonte 10 - FCBA                                     | 6.104,11             | 6.378,79             | 6.665,84             | 6.965,80             | 7.279,26             | 27.289,70             |
| Fonte 16 - CIDE                                     | 26.802,82            | 28.008,95            | 29.269,35            | 30.586,47            | 31.962,86            | 119.827,63            |
| Fonte 24 - Outros Convênios                         | 1.776.505,81         | 1.856.448,57         | 1.939.988,76         | 2.027.288,25         | 2.118.516,22         | 7.942.241,80          |
| Fonte 42 - Royalties/Fundo Especial                 | 189.471,51           | 197.997,73           | 206.907,63           | 216.218,47           | 225.948,30           | 847.072,12            |
| Fonte 90 - Operações de créditos Internas           | 120.139,20           | 125.545,46           | 131.195,01           | 137.098,79           | 143.268,23           | 537.107,49            |
| Fonte 91 - Operações de créditos Externas           | 618.000,00           | 645.810,00           | 674.871,45           | 705.240,67           | 736.976,50           | 2.762.898,61          |
| Fonte 92 - Alienação de bens                        | 185.400,00           | 193.743,00           | 202.461,44           | 211.572,20           | 221.092,95           | 828.869,58            |
| <b>TOTAL RECURSOS DEMAIS DESTINAÇÕES</b>            | <b>2.922.423,45</b>  | <b>3.053.932,51</b>  | <b>3.191.359,47</b>  | <b>3.334.970,64</b>  | <b>3.485.044,32</b>  | <b>13.065.306,94</b>  |
| <b>TOTAL DAS RECEITAS POR DESTINAÇÃO</b>            | <b>23.650.000,00</b> | <b>24.714.250,00</b> | <b>25.826.391,25</b> | <b>26.988.578,86</b> | <b>28.203.064,90</b> | <b>105.732.285,01</b> |

# Prefeitura Municipal de Guajeru



**PREFEITURA MUNICIPAL DE GUAJERU**  
**ESTADO DA BAHIA**

## Plano Plurianual 2018-2021

### Anexo III

|                                 |   |                   |                          |
|---------------------------------|---|-------------------|--------------------------|
| <b>Eixo Estruturante</b>        | Planejamento e gestão compartilhada, voltada para resultados estratégicos para o desenvolvimento social, econômico e sustentável  |                   |                          |
| <b>Área Temática</b>            | Política Social   |                   |                          |
| <b>Programa</b>                 | Política Social   |                   |                          |
| <b>Ementa</b>                   | Combater à pobreza, com ações de assistência social e transferência direta de renda, tendo prioritariamente a família como unidade de atendimento e como público alvo às famílias inscritas no Cadastro Único do Ministério de Desenvolvimento Social e Combate à Fome e no Cadastro do Sistema Único de Assistência Social – CadSuas.  |                   |                          |
| <b>Indicador</b>                | <b>Unidade de Medida</b>  | <b>Referência</b> |                          |
|                                 |   | <b>Data</b>       | <b>Índice</b>            |
| Famílias Protegidas Socialmente | %   | 2017              | 32,00                    |
| <b>Recursos do Programa</b>     | <b>Unidade de Medida</b>  | <b>Data</b>       | <b>Valor R\$</b>         |
|                                 | R\$   | 2018              | 1.380.157,54             |
|                                 |   | 2019              | 1.442.264,63             |
|                                 |   | 2020              | 1.507.166,54             |
|                                 |   | 2021              | 1.574.989,03             |
|                                 |   | <b>Total R\$</b>  | <b>5.904.577,74</b>      |
| <b>Compromisso</b>              | Permitir que todas as famílias vulneráveis estejam incluídas no cadastro Único, com condições de inclusão às políticas públicas, através da parceria com a Gestão do Programa Bolsa Família.  |                   |                          |
| <b>Órgão Responsável</b>        | Secretaria de Assistência e Desenvolvimento Social  |                   |                          |
| <b>Meta</b>                     | Fazer a atualização do cadastro de todas as famílias do município que estejam em risco social através de busca ativa, atualização constante de dados e apoio a manutenção de registro civil, e combate ao sub-registro.   |                   |                          |
|                                 | <b>Órgão Responsável</b>  | <b>Quantidade</b> | <b>Unidade de Medida</b> |
|                                 | Secretaria de Assistência e Desenvolvimento Social  | 1                 | un                       |
| <b>Regionalização</b>           | <b>Território de Identidade</b>   | <b>Quantidade</b> |                          |
|                                 | Famílias em risco social  | 1.261             |                          |
| <b>Iniciativa:</b>              | Implantar rede de agentes de desenvolvimento social;<br>Implantar ouvidoria do programa Bolsa Família;<br>Mobilizar para erradicação do sub-registro;<br>Capacitar técnicos municipais para atuarem como instrutores e entrevistadores do programa Bolsa Família;<br>Capacitar gestores municipais para utilização do Cadastro Único;<br>Elaborar dos programas complementares;<br>Acompanhar monitoramento das ações do programa Bolsa Família;<br>Apoiar a capacitação das instâncias de controle social municipal do programa Bolsa Família;<br>Adquirir veículo para melhorar o acompanhamento do Programa Bolsa Família. |                   |                          |
| <b>Compromisso</b>              | Fortalecer o convívio familiar, comunitário e social para contribuir com a garantia de Direitos das famílias em situação de risco e vulnerabilidade social  |                   |                          |
| <b>Órgão Responsável</b>        | Secretaria de Assistência e Desenvolvimento Social  |                   |                          |
| <b>Meta</b>                     | Garantir espaços adequados de trabalho e atendimento às famílias acompanhadas pelo programa de Benefício de Prestação Continuada atendidas nos serviços socioassistenciais.   |                   |                          |
|                                 | <b>Órgão Responsável</b>  | <b>Quantidade</b> | <b>Unidade de Medida</b> |
|                                 | Secretaria de Assistência e Desenvolvimento Social  | 1                 | un                       |
| <b>Regionalização</b>           | <b>Território de Identidade</b>   | <b>Quantidade</b> |                          |
|                                 | Pessoas acompanhadas pelos programas  | 3.200             |                          |
| <b>Iniciativa:</b>              | Construir sede da Secretaria Municipal de Assistência Social;<br>Ampliar o atendimento nos Centros de Referência de Assistência Social - CRAS;<br>Reformar e ampliação do Centro de Referência de Assistência Social - CRAS;<br>Capacitar os operadores dos serviços socioassistenciais;  |                   |                          |

# Prefeitura Municipal de Guajeru



**PREFEITURA MUNICIPAL DE GUAJERU**  
**ESTADO DA BAHIA**

Continuação.

**Iniciativa:**

Implantar equipe volante para o atendimento aos usuários do meio rural;  
Garantir benefícios eventuais às famílias em vulnerabilidade social.  
Promover e coordenar mutirões de reforma, construção de melhorias habitacionais as família em vulnerabilidade social  
Construir unidades habitacionais;  
Instituir Conselho Municipal de Habitação  
Buscar parcerias Governamentais e não Governamentais para adesão do sistema de habitação

**Compromisso** Ampliar a proteção Integral a Famílias e Indivíduos em Risco Social

**Órgão Responsável** Secretaria de Assistência e Desenvolvimento Social

**Meta**

Promover o atendimento as pessoas com direitos violados através de Serviços de Proteção Especial

| Órgão Responsável                                  | Quantidade | Unidade de Medida |
|--|------------|-------------------|
| Secretaria de Assistência e Desenvolvimento Social | 1          | un                |

**Regionalização**

| Território de Identidade | Quantidade |
|--------------------------|------------|
| População                | 10.412     |

**Iniciativa:**

Implantação do Centro de Referência Especializado de Assistência Social - CREAS;  
Construir Centro de Referência Especializado de Assistência Social - CREAS;  
Capacitar operadores responsáveis por serviços socioassistenciais;

**Compromisso** Viabilizar a concepção de que as crianças e os adolescentes são sujeitos de direitos. Que precisam crescer em ambiente acolhedor, harmonioso, seguro e equilibrado.

**Órgão Responsável** Secretaria de Assistência e Desenvolvimento Social

**Meta**

Realizar atividades intersetoriais envolvendo as famílias, visando a inclusão do adolescentes no seio familiar

| Órgão Responsável                                  | Quantidade | Unidade de Medida |
|--|------------|-------------------|
| Secretaria de Assistência e Desenvolvimento Social | 1          | un                |

**Regionalização**

| Território de Identidade | Quantidade |
|--------------------------|------------|
| População                | 10.412     |

**Iniciativa:**

Promover ações intersetoriais visando a proteção, prevenção e promoção das famílias em situação de risco;  
Articular com os entes federados União e Estado a aplicação de recursos para ampliar a oferta de serviços às crianças, adolescentes e respectivas famílias;  
Fortalecer e ampliar a capacidade de atendimento aos serviços e programas contra todas as formas de violência;

**Compromisso** Proporcionar movimentos sociais para prevenção da inserção dos jovens no mundo ilícito.

**Órgão Responsável** Secretaria de Assistência e Desenvolvimento Social

**Meta**

Construir políticas de conscientização para sociedade, orientar e acompanhar usuários afetados

| Órgão Responsável                                  | Quantidade | Unidade de Medida |
|--|------------|-------------------|
| Secretaria de Assistência e Desenvolvimento Social | 1          | un                |

**Regionalização**

| Território de Identidade | Quantidade |
|--------------------------|------------|
| População                | 10.412     |

**Iniciativa:**

Implantar Projeto voltado à juventude;  
Implantar em parceria com o Governo Federal projeto de proteção para os jovens vulneráveis e em situação de risco;  
Promover campanhas informativas sobre a sexualidade e drogas;  
Prevenção e enfrentamento de exploração sexual de crianças e adolescente  
Assistência ao adolescente em risco pessoal e social;  
Reativar o grupo de AA

# Prefeitura Municipal de Guajeru



**PREFEITURA MUNICIPAL DE GUAJERU**  
**ESTADO DA BAHIA**

|                          |  |                   |                          |
|--------------------------|--|-------------------|--------------------------|
| <b>Compromisso</b>       | Promover a segurança alimentar e nutricional na perspectiva de garantir o direito humano à alimentação adequada, através de ações intersetoriais que ampliem a disponibilidade e as condições de acesso a alimentos saudáveis, em quantidade e regularidade suficientes para todos, a partir de processos sustentáveis de produção, levando em consideração as potencialidades do município. |                   |                          |
| <b>Órgão Responsável</b> | Secretaria de Assistência e Desenvolvimento Social   |                   |                          |
| <b>Meta</b>              | Garantir o direito humano à alimentação adequada para salvaguardar as condições mínimas de sobrevivência e a Segurança Alimentar e Nutricional.  |                   |                          |
|                          | <b>Órgão Responsável</b>   | <b>Quantidade</b> | <b>Unidade de Medida</b> |
|                          | Secretaria de Assistência e Desenvolvimento Social   | 1                 | un                       |
| <b>Regionalização</b>    | <b>Território de Identidade</b>  | <b>Quantidade</b> |                          |
|                          | Famílias   | 100               |                          |
| <b>Iniciativa:</b>       | Promover a segurança alimentar;<br>Conceder cestas básicas as famílias ou indivíduo em situação de risco e insegurança alimentar;  |                   |                          |
| <b>Compromisso</b>       | Promover a segurança alimentar de famílias inscritas no Cadastro Único – CadÚnico, em locais de potencialidade para pesca artesanal, agricultura, núcleos produtivos rurais, urbanos e Peri urbanos.   |                   |                          |
| <b>Órgão Responsável</b> | Secretaria de Assistência e Desenvolvimento Social   |                   |                          |
| <b>Meta</b>              | Favorecer a inclusão das famílias no processo produtivo  |                   |                          |
|                          | <b>Órgão Responsável</b>   | <b>Quantidade</b> | <b>Unidade de Medida</b> |
|                          | Secretaria de Assistência e Desenvolvimento Social   | 1                 | un                       |
| <b>Regionalização</b>    | <b>Território de Identidade</b>  | <b>Quantidade</b> |                          |
|                          | Famílias cadastradas   | 1.261             |                          |
| <b>Iniciativa:</b>       | Realizar Cursos de Capacitação para produção de alimentos para o auto sustento e comercialização;<br>Implantar sistema coletivo de produção para o auto consumo;<br>Promover cursos de artesanato e comercialização da produção.   |                   |                          |
| <b>Compromisso</b>       | Incluir produtivamente de forma sustentável e digna, pessoas em situação de pobreza, considerando o potencial e interesse, bem como a profissionalização dos sistemas do município.  |                   |                          |
| <b>Órgão Responsável</b> | Secretaria de Assistência e Desenvolvimento Social   |                   |                          |
| <b>Meta</b>              | Promover a inclusão das pessoas do CadÚnico no processo produtivo  |                   |                          |
|                          | <b>Órgão Responsável</b>   | <b>Quantidade</b> | <b>Unidade de Medida</b> |
|                          | Secretaria de Agricultura e Meio Ambiente<br>Secretaria de Assistência e Desenvolvimento Social  | 2                 | un                       |
| <b>Regionalização</b>    | <b>Território de Identidade</b>  | <b>Quantidade</b> |                          |
|                          | Toda população   | 10.412            |                          |
| <b>Iniciativa:</b>       | Disponibilizar insumos e equipamentos que viabilize o processo coletivo e individual;<br>Promover a implantação, qualificação e manejo de arranjos produtivos;   |                   |                          |
| <b>Compromisso</b>       | Assegurar oportunidades que proporcione o desenvolvimento físico, psíquico, social e cultural em condições de liberdade, com dignidade a todas as crianças, adolescentes, jovens, mulheres, adultos e idosos.  |                   |                          |
| <b>Órgão Responsável</b> | Secretaria de Assistência e Desenvolvimento Social   |                   |                          |
| <b>Meta</b>              | Promover ações que garantam as pessoas que necessitam acesso a documentação civil básica e direitos jurídicos  |                   |                          |
|                          | <b>Órgão Responsável</b>   | <b>Quantidade</b> | <b>Unidade de Medida</b> |
|                          | Secretaria de Assistência e Desenvolvimento Social   | 1                 | un                       |
| <b>Regionalização</b>    | <b>Território de Identidade</b>  | <b>Quantidade</b> |                          |
|                          | Todo o Município   | 10.412            |                          |
| <b>Iniciativa:</b>       | Promover ações que visem a obtenção de documentos básicos;<br>Apoiar ações que visem garantir o respeito a diversidade de gênero e raça;<br>Promover ações que visem a garantia dos direitos dos deficientes físicos;<br>Implantar associação para pessoas com deficiência;<br>Criar o conselho de pessoas com deficiência física;   |                   |                          |

# Prefeitura Municipal de Guajeru



**PREFEITURA MUNICIPAL DE GUAJERU**  
**ESTADO DA BAHIA**

|                          |  |                   |                          |
|--------------------------|--|-------------------|--------------------------|
| <b>Compromisso</b>       | Fortalecer o Sistema de garantia de direitos da criança e do adolescente para consolidar a política de defesa de direitos, focado na devida implementação do ECA.  |                   |                          |
| <b>Órgão Responsável</b> | Secretaria de Assistência e Desenvolvimento Social   |                   |                          |
| <b>Meta</b>              | Promover ações para proteger e defender os direitos de crianças e adolescentes em situação de risco social e pessoal   |                   |                          |
|                          | <b>Órgão Responsável</b>   | <b>Quantidade</b> | <b>Unidade de Medida</b> |
|                          | Secretaria de Assistência e Desenvolvimento Social   | 1                 | un                       |
| <b>Regionalização</b>    | <b>Território de Identidade</b>  | <b>Quantidade</b> |                          |
|                          | Todo o Município   | 10.412            |                          |
| <b>Iniciativa:</b>       | Promover projetos sociais voltados a criança e adolescentes em situação de risco social e pessoal;<br>Favorecer a capacitação dos Conselheiros Tutelares;<br>Capacitação dos Conselheiro do CMDCA  |                   |                          |
| <b>Compromisso</b>       | Fortalecer o sistema de garantia de direitos dos idosos para consolidar a política de defesa e garantia dos direitos   |                   |                          |
| <b>Órgão Responsável</b> | Secretaria de Assistência e Desenvolvimento Social   |                   |                          |
| <b>Meta</b>              | Garantir assistência integral ao idoso, promovendo o envelhecimento ativo e saudável   |                   |                          |
|                          | <b>Órgão Responsável</b>   | <b>Quantidade</b> | <b>Unidade de Medida</b> |
|                          | Secretaria de Assistência e Desenvolvimento Social   | 1                 | un                       |
| <b>Regionalização</b>    | <b>Território de Identidade</b>  | <b>Quantidade</b> |                          |
|                          | Todo o Município   | 10.412            |                          |
| <b>Iniciativa:</b>       | Implantar oficinas de atividades corporais, manuais e de leitura;<br>Capacitar os profissionais que atendem a pessoa idosa;<br>Atenção integral a saúde dos idosos<br>Melhoria de acessibilidade aos idosos;<br>Promover eventos envolvendo o idoso;<br>Incentivar a criação de grupos de terceira idade;<br>Instituir o Fundo Municipal de Idoso<br>Construir um abrigo regional por meio de convênio com municípios limítrofes |                   |                          |
| <b>Compromisso</b>       | Promover a proteção ampla a mulher, garantindo seus direitos como cidadã em situação de igualdade  |                   |                          |
| <b>Órgão Responsável</b> | Secretaria de Assistência e Desenvolvimento Social   |                   |                          |
| <b>Meta</b>              | Ampliar o acesso das mulheres em situação de risco aos serviços municipais que garantam seus direitos como cidadã  |                   |                          |
|                          | <b>Órgão Responsável</b>   | <b>Quantidade</b> | <b>Unidade de Medida</b> |
|                          | Secretaria de Assistência e Desenvolvimento Social   | 1                 | un                       |
| <b>Regionalização</b>    | <b>Território de Identidade</b>  | <b>Quantidade</b> |                          |
|                          | Todo o Município   | 10.412            |                          |
| <b>Iniciativa:</b>       | Garantir o atendimento prioritário às mulheres em situação de risco;<br>Realizar campanhas de valorização à mulher;<br>Realizar eventos transversais direcionado à mulher;<br>Promover capacitação às mulheres chefe de família em situação de vulnerabilidade social;<br>Promover a inserção da mulher em programas que visem a aquisição de conhecimento e geração de renda.   |                   |                          |
| <b>Compromisso</b>       | Promover Ações de Apoio Institucional, Monitorar as Atividades de Apoio Logístico, Tecnológico, Suprimentos e Patrimônio com a Modernização da Gestão Administrativa no Âmbito da Secretaria.  |                   |                          |
| <b>Órgão Responsável</b> | Secretaria Municipal de Desenvolvimento Social   |                   |                          |
| <b>Meta</b>              | Constituir um centro de custos administrativos das unidades orçamentárias constantes dos orçamentos do Município, agregando as despesas que não são passíveis de apropriação em programas ou ações finalísticas.   |                   |                          |
|                          | <b>Órgão Responsável</b>   | <b>Quantidade</b> | <b>Unidade de Medida</b> |
|                          | Secretaria Municipal de Desenvolvimento Social   | 1                 | un                       |
| <b>Iniciativa:</b>       | Manutenção dos Serviços Administrativos<br>Remuneração de Pessoal Ativo e Encargos   |                   |                          |

# Prefeitura Municipal de Guajeru



**PREFEITURA MUNICIPAL DE GUAJERU**  
**ESTADO DA BAHIA**

|  |  |                   |                          |
|--|--|-------------------|--------------------------|
| <b>Área Temática</b>   | Saúde  |                   |                          |
| <b>Programa</b>  | Saúde para todos   |                   |                          |
| <b>Ementa</b>  | Buscar cuidado integral, sustentabilidade da saúde, ampliando seu conceito de modo que contemple outros aspectos além da prevenção, assistência, recuperação e qualidade de vida aos usuários do SUS.  |                   |                          |
| <b>Indicador</b>   | <b>Unidade de Medida</b>   | <b>Referência</b> |                          |
|  |  | <b>Data</b>       | <b>Índice</b>            |
| Proporção da Cobertura Populacional Estimada pela Estratégia da Saúde da Família | %  | 2016              | 100,00%                  |
| Taxa de natalidade infantil  | %  | 2016              | 10,70%                   |
| Taxa de mortalidade infantil   | %  | 2016              | 0,00%                    |
| Taxa de cobertura vacinal em crianças de até 5 anos                              | %  | 2016              | 85,00%                   |
| <b>Recursos do Programa</b>  | <b>Unidade de Medida</b>   | <b>Data</b>       | <b>Valor R\$</b>         |
|  | R\$  | 2018              | 4.906.774,65             |
|  |  | 2019              | 5.127.579,50             |
|  |  | 2020              | 5.358.320,58             |
|  |  | 2021              | 5.599.445,01             |
|  |  | <b>Total R\$</b>  | <b>20.992.119,74</b>     |
| <b>Compromisso</b>   | Ampliar as ações de promoção e proteção da saúde e de prevenção de doenças e agravos   |                   |                          |
| <b>Órgão Responsável</b>   | Secretaria de Saúde  |                   |                          |
| <b>Meta</b>  | Fortalecer as ações em vigilância em saúde do SUS no âmbito municipal  |                   |                          |
|  | <b>Órgão Responsável</b>   | <b>Quantidade</b> | <b>Unidade de Medida</b> |
|  | Secretaria de Saúde  | 1                 | un                       |
| <b>Regionalização</b>  | <b>Território de Identidade</b>  | <b>Quantidade</b> |                          |
|  | Todo o Município   | 10.412            |                          |
| <b>Iniciativa:</b>   | <p>Realiza campanhas educativas para o grupo de risco;<br/>                     Implementar a Gestão Integral de vigilância em Saúde no âmbito municipal;<br/>                     Implementar as ações de vigilância epidemiológica, saúde do trabalhador, sanitária, ambiental e controle de zoonoses;<br/>                     Implementar políticas voltadas para o combate às doenças ocupacionais;<br/>                     Prevenção e combate a doenças transmissíveis<br/>                     Implementar o processo de produção da informação para melhoria da cobertura e da qualidade dos sistemas de informação de Vigilância em saúde;</p> <p>Implantar mecanismos de controle e aplicabilidade das ações da Vigilância propostas no Plano Municipal de Saúde;<br/>                     Estimular o controle social, através da participação popular nas ações e estratégias de vigilância em saúde.<br/>                     Implantar Módulos Sanitários Domiciliares;<br/>                     Aquisição de veículos para equipe de vigilância</p>   |                   |                          |
| <b>Compromisso</b>   | Melhorar a assistência primária prestada à população Guajeruense com ação de promoção de saúde, prevenção de doença e reabilitação   |                   |                          |
| <b>Órgão Responsável</b>   | Secretaria de Saúde  |                   |                          |
| <b>Meta</b>  | Qualificar a Atenção Básica com equidade e imunização  |                   |                          |
|  | <b>Órgão Responsável</b>   | <b>Quantidade</b> | <b>Unidade de Medida</b> |
|  | Secretaria de Saúde  | 1                 | un                       |
| <b>Regionalização</b>  | <b>Território de Identidade</b>  | <b>Quantidade</b> |                          |
|  | Todo o Município   | 10.412            |                          |
| <b>Iniciativa:</b>   | <p>Implantar Políticas Municipais de Monitoramento da Atenção Básica;<br/>                     Ampliar e/ou reformar as unidades de saúde da família;<br/>                     Implementar ações de educação continuada para usuários e profissionais da atenção básica;<br/>                     Ampliar a cobertura do Núcleo de Apoio à Saúde da Família (NASF) no município;<br/>                     Informatizar as Unidades de Saúde da Família com vistas à implantação integral do prontuário eletrônico cidadão(PEC);<br/>                     Ampliar a frota e garantir a manutenção preventiva e corretiva dos veículos;</p> <p>Garantir a oferta de medicamentos do componente básico de assistência farmacêutica para os usuários do SUS no âmbito do município;<br/>                     Adquirir Unidades Móveis de Saúde para atendimento na Zona Rural;<br/>                     Garantir a melhoria e a humanização do atendimento na rede básica de saúde;<br/>                     Ampliar os serviços de saúde bucal do município;<br/>                     Implementar políticas de saúde bucal;<br/>                     Implementar políticas de saúde em família.<br/>                     Implantar academia de saúde;</p> |                   |                          |

# Prefeitura Municipal de Guajeru



**PREFEITURA MUNICIPAL DE GUAJERU**  
**ESTADO DA BAHIA**

|                          |   |                   |                          |
|--------------------------|---|-------------------|--------------------------|
| <b>Compromisso</b>       | Promover o cuidado integral ao ser humano nas diversas fases do ciclo de vida com equidade e imunização   |                   |                          |
| <b>Órgão Responsável</b> | Secretaria de Saúde   |                   |                          |
| <b>Meta</b>              | Ampliar a oferta de serviços para o cuidado por ciclo de vida e gênero  | <b>Quantidade</b> | <b>Unidade de Medida</b> |
|                          | Órgão Responsável<br>Secretaria de Saúde  | 1                 | un                       |
| <b>Regionalização</b>    | <b>Território de Identidade</b>   | <b>Quantidade</b> |                          |
|                          | Todo o Município  | 10.412            |                          |
| <b>Iniciativa:</b>       | Implantar Política de Alimentação e Nutrição;<br>Implementar serviços de Atenção Integral à Saúde da Criança;<br>Implementar serviços de Atenção Integral à Saúde do Adolescente e Jovem;<br>Implementar serviços de Atenção Integral à Saúde da Mulher;<br>Implantar serviços de atenção integral à Saúde do Homem;  |                   |                          |
| <b>Compromisso</b>       | Garantir aos usuários do SUS do município acesso aos procedimentos de Média Complexidade - MAC, através de atuação junto às instâncias do Estado e da União, ou através de recursos do próprio município.   |                   |                          |
| <b>Órgão Responsável</b> | Secretaria de Saúde   |                   |                          |
| <b>Meta</b>              | Participar proativamente da rede de regulação, intermediando o acesso aos serviços - MAC.   | <b>Quantidade</b> | <b>Unidade de Medida</b> |
|                          | Órgão Responsável<br>Secretaria de Saúde  | 1                 | un                       |
| <b>Regionalização</b>    | <b>Território de Identidade</b>   | <b>Quantidade</b> |                          |
|                          | Todo o Município  | 10.412            |                          |
| <b>Iniciativa:</b>       | Garantir o acesso da população ao Tratamento Fora do Domicílio - TFD;<br>Contratar o credenciamento de unidades e serviços de saúde;<br>Implementar a assistência a gestante de auto risco;<br>Ampliar a oferta de marcação dos exames solicitados pelas USF's;<br>Ampliar a oferta de profissionais especializados nas diversas áreas;<br>Garantir a qualificação dos profissionais;<br>Estruturar a sala de fisioterapia<br>Implementar os serviços Laboratoriais;<br>Implantar o atendimento traumato ortopédico;<br>Implantar Política de Práticas Integrativas e Complementares (PNPIC);<br>Implantar o CEO;<br>Adquirir equipamento para manutenção do Centro de Saúde Monsenhor Valdemar;<br>Implantação de uma sala de estabilização no Centro de Saúde Monsenhor Valdemar;<br>Implantar núcleo de apoio psiquiátrico através de entidades governamentais;<br>Adquirir veículo; |                   |                          |
| <b>Compromisso</b>       | Garantir serviços para o cuidado materno-infantil no Sistema Único de Saúde - SUS Bahia, contribuindo para a melhoria das condições devida e a redução da morbimortalidade.   |                   |                          |
| <b>Órgão Responsável</b> | Secretaria de Saúde   |                   |                          |
| <b>Meta</b>              | Monitorar a mortalidade infantil  | <b>Quantidade</b> | <b>Unidade de Medida</b> |
|                          | Órgão Responsável<br>Secretaria de Saúde  | 1                 | un                       |
| <b>Regionalização</b>    | <b>Território de Identidade</b>   | <b>Quantidade</b> |                          |
|                          | Todo o Município  | 10.412            |                          |
| <b>Iniciativa:</b>       | Qualificar profissionais na atenção materna e neonatal;<br>Estruturar e qualificar a rede de atenção ao pré-natal;<br>Credenciamento do centro de parto normal;   |                   |                          |
| <b>Compromisso</b>       | Garantir o acesso humanizado a rede de urgência e emergência no Sistema Único de Saúde - SUS - Bahia.   |                   |                          |
| <b>Órgão Responsável</b> | Secretaria de Saúde   |                   |                          |
| <b>Meta</b>              | Garantir ao usuário do SUS, acesso aos serviços de emergência e urgência médica   | <b>Quantidade</b> | <b>Unidade de Medida</b> |
|                          | Órgão Responsável<br>Secretaria de Saúde  | 1                 | un                       |



# Prefeitura Municipal de Guajeru



**PREFEITURA MUNICIPAL DE GUAJERU**  
**ESTADO DA BAHIA**

|   |  |                        |                                |
|---|--|------------------------|--------------------------------|
| <b>Regionalização</b>   | <b>Território de Identidade</b>  | <b>Quantidade</b>      |                                |
|   | Todo o Município   | 10.412                 |                                |
| <b>Iniciativa:</b>  |  |                        |                                |
| Buscar junto a esfera Estadual e Federal o credenciamento de uma UPA;<br>Construir Base do SAMU 192;<br>Adquirir ambulância para melhor atender o acesso da população ao serviço de emergência.   |  |                        |                                |
| <b>Compromisso</b>  | Fortalecer os mecanismos de Gestão do SUS no nível local com controle social   |                        |                                |
| <b>Órgão Responsável</b>  | Secretaria de Saúde  |                        |                                |
| <b>Meta</b>   | Qualificar a gestão do SUS no âmbito municipal garantindo a participação social  | <b>Quantidade</b>      | <b>Unidade de Medida</b>       |
|   | <b>Órgão Responsável</b><br>Secretaria de Saúde  | 1                      | un                             |
| <b>Regionalização</b>   | <b>Território de Identidade</b>  | <b>Quantidade</b>      |                                |
|   | Todo o Município   | 10.412                 |                                |
| <b>Iniciativa:</b>  |  |                        |                                |
| Qualificar os membros do Conselho Municipal de Saúde;<br>Implantar a Ouvidoria SUS - GUAJERU;<br>Modernizar os instrumentos e mecanismos de gestão e controle administrativo da Secretaria de Saúde;<br>Implementar tecnologia da informação e da informática na Secretaria de Saúde;<br>Qualificar os trabalhadores do SUS com ênfase na formação e especialização técnica;<br>Prover recursos humanos, materiais e veículos suficientes para atender as demandas da população;<br>Gerir de forma racional os recursos financeiros do FMS;<br>Fortalecer a política de consórcio público de saúde. |  |                        |                                |
| <b>Compromisso</b>  | Promover Ações de Apoio Institucional, Monitorar as Atividades de Apoio Logístico, Tecnológico, Suprimentos e Patrimônio com a Modernização da Gestão Administrativa no Âmbito da Secretaria.                    |                        |                                |
| <b>Órgão Responsável</b>  | Secretaria de Saúde  |                        |                                |
| <b>Meta</b>   | Constituir um centro de custos administrativos das unidades orçamentárias constantes dos orçamentos do Município, agregando as despesas que não são passíveis de apropriação em programas ou ações finalísticas. |                        |                                |
|   | <b>Órgão Responsável</b><br>Secretaria de Saúde  | <b>Quantidade</b><br>1 | <b>Unidade de Medida</b><br>un |
| <b>Iniciativa:</b>  |  |                        |                                |
| Manutenção dos Serviços Administrativos<br>Remuneração de Pessoal Ativo e Encargos  |  |                        |                                |

# Prefeitura Municipal de Guajeru



**PREFEITURA MUNICIPAL DE GUAJERU**  
**ESTADO DA BAHIA**

|  |  |                   |                          |
|--|--|-------------------|--------------------------|
| <b>Área Temática</b>                       | Educação   |                   |                          |
| <b>Programa</b>                            | Educação de qualidade para todos   |                   |                          |
| <b>Ementa</b>                              | Fortalecer a qualidade da educação básica em todas as etapas e modalidades de ensino, com ênfase na aprendizagem.  |                   |                          |
| <b>Indicador</b>                           | <b>Unidade de Medida</b>   | <b>Referência</b> |                          |
|  |  | <b>Data</b>       | <b>Índice</b>            |
| IDEB - Anos Iniciais do Ensino Fundamental | %  | 2015              | 4,70                     |
| IDEB - Anos Finais do Ensino Fundamental   | %  | 2015              | 2,70                     |
| <b>Recursos do Programa</b>                | <b>Unidade de Medida</b>   | <b>Data</b>       | <b>Valor R\$</b>         |
|  | R\$  | 2018              | 7.762.555,26             |
|  |  | 2019              | 8.111.870,26             |
|  |  | 2020              | 8.476.904,41             |
|  |  | 2021              | 8.858.365,11             |
|  |  | <b>Total R\$</b>  | <b>33.209.695,04</b>     |
| <b>Compromisso</b>                         | Garantir o ensino básico em oferta compatível com as demandas municipais e com as diretrizes curriculares.   |                   |                          |
| <b>Órgão Responsável</b>                   | Secretaria de Educação   |                   |                          |
| <b>Meta</b>                                | Ampliar o acesso à Educação Integral aumentando os tempos e os espaços educativos.   |                   |                          |
|  | <b>Órgão Responsável</b>   | <b>Quantidade</b> | <b>Unidade de Medida</b> |
|  | Secretaria de Educação   | 5                 | Escolas                  |
| <b>Regionalização</b>                      | <b>Território de Identidade</b>  | <b>Quantidade</b> |                          |
|  | Todo o Município   | 10.412            |                          |
| <b>Iniciativa:</b>                         | <p>Realizar avaliações externas para aprimorar o ensino/aprendizagem dos alunos;<br/>                     Fortalecer as ações pedagógicas nas escolas municipais;<br/>                     Garantir a todos os profissionais da educação básica a formação continuada;<br/>                     Reforma, ampliação e construção das Unidades escolares;<br/>                     Promover ações de capacitação de pessoal;<br/>                     Oferecer a educação básica em tempo integral;<br/>                     Fomentar em parceria com órgãos estaduais e federais políticas de ensino integral;<br/>                     Inovar os currículos escolares das unidades de ensino que ofertam ensino em tempo integral, estreitando laços entre a escola e a comunidade;<br/>                     Fortalecer e manter parceria com o governo federal através do Programa Caminho da Escola para ampliação de frota de veículos;<br/>                     Manter em boas condições de uso e segurança o transporte escolar;<br/>                     Universalizar o atendimento escolar em todas as etapas da educação;<br/>                     Ampliar a oferta de educação infantil;<br/>                     Criar mecanismos de controle para execução do Plano Municipal de Educação - PME;<br/>                     Garantir o acesso ao transporte escolar de todos os educandos da rede de ensino.<br/>                     Buscar parcerias com o Governo Federal e Estadual para implementação da Educação Profissional técnica, através de cursos profissionalizantes;<br/>                     Criar parceria com escolas técnicas da região visando garantir vagas para alunos do município;<br/>                     Construção e reforma de quadras esportivas escolares;<br/>                     Construção de Creche escolar infantil.</p> |                   |                          |
| <b>Compromisso</b>                         | Reduzir o índice de analfabetismo e assegurar a oferta de escolarização de jovens, adultos e idosos, criando as condições objetivas para inclusão social, política, econômica e cultural.  |                   |                          |
| <b>Órgão Responsável</b>                   | Secretaria de Educação   |                   |                          |
| <b>Meta</b>                                | Promover o fortalecimento das políticas e práticas de alfabetização;<br>Permitir o acesso e a permanência de jovens e adultos.   |                   |                          |
|  | <b>Órgão Responsável</b>   | <b>Quantidade</b> | <b>Unidade de Medida</b> |
|  | Secretaria de Educação   | 1                 | un                       |
| <b>Regionalização</b>                      | <b>Território de Identidade</b>  | <b>Quantidade</b> |                          |
|  | Todo o Município   | 10.412            |                          |
| <b>Iniciativa:</b>                         | <p>Oportunizar os docentes e profissionais da educação acesso a cursos e formação continuada, visando o aprofundamento de estudos e atendimento das demandas;<br/>                     Incentivar o desenvolvimento de práticas pedagógicas que assegure a alfabetização e aprendizagem dos estudantes;<br/>                     Alfabetizar todas as crianças até o final do 3º ano;<br/>                     Criar proposta, diretrizes e orientações para a Educação de pessoas jovens e adultas;<br/>                     Oferecer suporte técnico e pedagógico aos professores da EJA;<br/>                     Disponibilizar materiais pedagógicos voltados a melhoria do EJA;<br/>                     Realizar fóruns de discussões da EJA em âmbito municipal;</p>   |                   |                          |

# Prefeitura Municipal de Guajeru



**PREFEITURA MUNICIPAL DE GUAJERU**  
**ESTADO DA BAHIA**

|                          |  |                   |                          |
|--------------------------|--|-------------------|--------------------------|
| <b>Compromisso</b>       | Reduzir a repetência e o abandono escolar, auxiliando o acesso e a permanência dos alunos pertencentes à rede de ensino  |                   |                          |
| <b>Órgão Responsável</b> | Secretaria de Educação   |                   |                          |
| <b>Meta</b>              | Ampliar a oferta de vagas de acordo com a demanda, reduzindo os índices de evasão e repetência.  |                   |                          |
|                          | <b>Órgão Responsável</b>   | <b>Quantidade</b> | <b>Unidade de Medida</b> |
|                          | Secretaria de Educação   | 1                 | un                       |
| <b>Regionalização</b>    | <b>Território de Identidade</b>  | <b>Quantidade</b> |                          |
|                          | Todo o Município   | 10.412            |                          |
| <b>Iniciativa:</b>       | Ampliar as políticas públicas de formação dos profissionais da educação;<br>Ampliar gradualmente a oferta da pré-escola na rede regular de ensino;<br>Fortalecer ações de infraestrutura de pessoal e pedagógico.<br>Ampliar a escuta social da comunidade e do Conselho Municipal de Educação;  |                   |                          |
| <b>Compromisso</b>       | Garantir e permitir o acesso de crianças e jovens com deficiência, transtornos globais do desenvolvimento, de altas habilidades ou superdotação, preferencialmente na rede regular de ensino.  |                   |                          |
| <b>Órgão Responsável</b> | Secretaria de Educação   |                   |                          |
| <b>Meta</b>              | Garantir a inclusão de crianças e jovens com necessidade educativas especiais  |                   |                          |
|                          | <b>Órgão Responsável</b>   | <b>Quantidade</b> | <b>Unidade de Medida</b> |
|                          | Secretaria de Educação   | 1                 | un                       |
| <b>Regionalização</b>    | <b>Território de Identidade</b>  | <b>Quantidade</b> |                          |
|                          | Todo o Município   | 10.412            |                          |
| <b>Iniciativa:</b>       | Ampliar e manter as salas de recursos multifuncionais;<br>Ampliar e manter o Atendimento Educacional Especializado;<br>Promover parcerias com outros órgãos de serviço especializado, público ou conveniado;<br>Promover a articulação intersetorial entre órgãos e políticas públicas de saúde, assistência social e direitos humanos.                                    |                   |                          |
| <b>Compromisso</b>       | Fomentar ações de transparência no uso dos recursos destinados à educação  |                   |                          |
| <b>Órgão Responsável</b> | Secretaria de Educação   |                   |                          |
| <b>Meta</b>              | Promover mecanismos e instrumentos de divulgação do uso dos recursos   |                   |                          |
|                          | <b>Órgão Responsável</b>   | <b>Quantidade</b> | <b>Unidade de Medida</b> |
|                          | Secretaria de Educação   | 1                 | un                       |
| <b>Regionalização</b>    | <b>Território de Identidade</b>  | <b>Quantidade</b> |                          |
|                          | Todo o Município   | 10.412            |                          |
| <b>Iniciativa:</b>       | Fortalecer o Conselho Municipal do FUNDEB, CAE e Educação através da formação dos conselheiros;<br>Incentivar a participação da comunidade nos Conselhos Municipais e nos Conselhos Escolares;<br>Implementar os instrumentos de divulgação do uso dos recursos públicos;<br>Fortalecer os mecanismos e os instrumentos que assegurem a transparência e o controle social. |                   |                          |
| <b>Compromisso</b>       | Promover alimentação de qualidade escolar.   |                   |                          |
| <b>Órgão Responsável</b> | Secretaria de Educação   |                   |                          |
| <b>Meta</b>              | Atender por meio de prog.suplementares da educação o atendimento ao aluno com alimentação de qualidade   |                   |                          |
|                          | <b>Órgão Responsável</b>   | <b>Quantidade</b> | <b>Unidade de Medida</b> |
|                          | Secretaria de Educação   | 1                 | un                       |
| <b>Iniciativa:</b>       | Aquisição de gêneros alimentícios para merenda escolar   |                   |                          |
| <b>Compromisso</b>       | Promover Ações de Apoio Institucional, Monitorar as Atividades de Apoio Logístico, Tecnológico, Suprimentos e  |                   |                          |
| <b>Órgão Responsável</b> | Secretaria de Educação   |                   |                          |
| <b>Meta</b>              | Constituir um centro de custos administrativos das unidades orçamentárias constantes dos orçamentos do Município, agregando as despesas que não são passíveis de apropriação em programas ou ações finalísticas.   |                   |                          |
|                          | <b>Órgão Responsável</b>   | <b>Quantidade</b> | <b>Unidade de Medida</b> |
|                          | Secretaria de Educação   | 1                 | un                       |
| <b>Iniciativa:</b>       | Manutenção dos Serviços Administrativos<br>Remuneração de Pessoal Ativo e Encargos   |                   |                          |

# Prefeitura Municipal de Guajeru



**PREFEITURA MUNICIPAL DE GUAJERU**  
**ESTADO DA BAHIA**

|                             |  |                     |                          |
|-----------------------------|--|---------------------|--------------------------|
| <b>Área Temática</b>        | Desenvolvimento e Sustentabilidade   |                     |                          |
| <b>Programa</b>             | Desenvolvimento e Sustentabilidade   |                     |                          |
| <b>Ementa</b>               | Promover ações voltadas ao meio ambiente e sustentabilidade através do auxílio das esferas estaduais e federais.   |                     |                          |
| <b>Indicador</b>            | <b>Unidade de Medida</b>   | <b>Referência</b>   |                          |
| Agricultores atendido       | Unidade  | <b>Data</b><br>2017 | <b>Índice</b><br>0%      |
| <b>Recursos do Programa</b> | <b>Unidade de Medida</b>   | <b>Data</b>         | <b>Valor R\$</b>         |
|                             | R\$  | 2018                | 422.823,89               |
|                             |  | 2019                | 441.850,97               |
|                             |  | 2020                | 461.734,26               |
|                             |  | 2021                | 482.512,30               |
|                             |  | <b>Total R\$</b>    | <b>1.808.921,42</b>      |
| <b>Compromisso</b>          | Incluir produtivamente, de forma sustentável e digna, pessoas em situação de pobreza, consideradas a potencialização de suas capacidades e de suas vocações. Bem como a profissionalização dos sistemas produtivos existentes no município.  |                     |                          |
| <b>Órgão Responsável</b>    | Secretaria de Agricultura e Meio Ambiente  |                     |                          |
| <b>Meta</b>                 | Apoiar ações que visem aumentar a produção e a produtividade da agricultura familiar, com investimento nas principais cadeias produtivas.  |                     |                          |
|                             | <b>Órgão Responsável</b>   | <b>Quantidade</b>   | <b>Unidade de Medida</b> |
|                             | Secretaria de Agricultura e Meio Ambiente  | 1                   | un                       |
| <b>Regionalização</b>       | <b>Território de Identidade</b>  | <b>Quantidade</b>   |                          |
|                             | Todo o Município   | 10.412              |                          |
| <b>Iniciativa:</b>          | Apoiar e fomentar as ações dos agricultores familiares;<br>Promover parceria com ADAB para realização curso de vacinação de brucelose<br>Fortacer a cadeia produtiva da bonivocultura leiteira e da apicultura<br>Construção de um viveiro municipal para produção de mudas;<br>Apoiar o pequeno agricultor para que ele possa aderir ao programa Garantia Safra;<br>Criar estrutura administrativa que vise apoiar administrativamente o pequeno agricultor<br>Implementar ações de capacitação aos produtores;<br>Apoiar a feira da agricultura familiar<br>Implantar ações de assessoria técnica e extensão rural para agricultura familiar;<br>Incentivar a criação de cooperativas para o processamento de produção;<br>Implementar ações de busca e regularização das associações e cooperativas.<br>Realizar parceria com o SEBRAE, BANCO DO BRASIL e CRESOL para fortalecer as atividades da agricultura<br>Aderir ao programa PAA - Programa de aquisição de alimentos<br>Realizar a regularização fundiária.<br>Realizar o controle social das políticas públicas da agricultura familiar. |                     |                          |
| <b>Compromisso</b>          | Preservar o meio-ambiente, através de práticas adequadas de gestão de resíduos sólidos, pela criação de políticas municipais de incentivo ao manejo adequado destes resíduos, tomando essa prática rentável e socialmente inclusiva.   |                     |                          |
| <b>Órgão Responsável</b>    | Secretaria de Agricultura e Meio Ambiente  |                     |                          |
| <b>Meta</b>                 | Preservar o meio-ambiente, através de práticas adequadas de gestão de resíduos sólidos, pela criação de políticas municipais de incentivo ao manejo adequado destes resíduos, tomando essa prática rentável e socialmente inclusiva.   |                     |                          |
|                             | <b>Órgão Responsável</b>   | <b>Quantidade</b>   | <b>Unidade de Medida</b> |
|                             | Secretaria de Agricultura e Meio Ambiente  | 1                   | un                       |
| <b>Regionalização</b>       | <b>Território de Identidade</b>  | <b>Quantidade</b>   |                          |
|                             | Todo o Município   | 10.412              |                          |
| <b>Iniciativa:</b>          | Elaborar programas de políticas de preservação, recuperação e uso sustentável dos recursos hídricos;<br>Implementar ações de educação socioambiental;<br>Apoiar a criação e manutenção de associações com o objetivo de gerir as atividades de reciclagem de artesanato, e comercialização dos produtos<br>Implantar aterro sanitário consorciado ou não;<br>Implantar a Coleta seletiva com estímulo a participação das Famílias do município;<br>Programar no calendário escolar ações de conscientização sobre o meio ambiente;<br>Promover a prática de preservação ambiental.   |                     |                          |

# Prefeitura Municipal de Guajeru



**PREFEITURA MUNICIPAL DE GUAJERU**  
**ESTADO DA BAHIA**

|                             |   |                   |                          |
|-----------------------------|---|-------------------|--------------------------|
| <b>Área Temática</b>        | Desenvolvimento e Sustentabilidade  |                   |                          |
| <b>Programa</b>             | Desenvolvimento e Sustentabilidade  |                   |                          |
| <b>Ementa</b>               | Promover ações voltadas ao meio ambiente e sustentabilidade através do auxílio das esferas estaduais e federais.  |                   |                          |
| <b>Indicador</b>            | <b>Unidade de Medida</b>  | <b>Referência</b> |                          |
| Agricultores atendido       | Unidade   | <b>Data</b>       | <b>Índice</b>            |
|                             |   | 2017              | 30%                      |
| <b>Recursos do Programa</b> | <b>Unidade de Medida</b>  | <b>Data</b>       | <b>Valor R\$</b>         |
|                             | R\$   | 2018              | 422.823,89               |
|                             |   | 2019              | 441.850,97               |
|                             |   | 2020              | 461.734,26               |
|                             |   | 2021              | 482.512,30               |
|                             |   | <b>Total R\$</b>  | <b>1.808.921,42</b>      |
| <b>Compromisso</b>          | Incluir produtivamente, de forma sustentável e digna, pessoas em situação de pobreza, consideradas a potencialização de suas capacidades e de suas vocações. Bem como a profissionalização dos sistemas produtivos existentes no município.   |                   |                          |
| <b>Órgão Responsável</b>    | Secretaria de Agricultura e Meio Ambiente   |                   |                          |
| <b>Meta</b>                 | Apoiar ações que visem aumentar a produção e a produtividade da agricultura familiar, com investimento nas principais cadeias produtivas.   |                   |                          |
|                             | <b>Órgão Responsável</b>  | <b>Quantidade</b> | <b>Unidade de Medida</b> |
|                             | Secretaria de Agricultura e Meio Ambiente   | 1                 | un                       |
| <b>Regionalização</b>       | <b>Território de Identidade</b>   | <b>Quantidade</b> |                          |
|                             | Todo o Município  | 10.412            |                          |
| <b>Iniciativa:</b>          | Apoiar e fomentar as ações do agricultores familiares;<br>Promover parceria com ADAB para realização curso de vacinação de brucelose<br>Fortacer a cadeia produtiva da bonivocultura leiteira e da apicultura<br>Construção de um viveiro municipal para produção de mudas;<br>Apoiar o pequeno agricultor para que ele possa aderir ao programa Garantia Safra;<br>Criar estrutura administrativa que vise apoiar administrativamente o pequeno agricultor<br>Implementar ações de capacitação aos produtores;<br>Apoiar a feira da agricultura familiar<br>Implantar ações de assessoria técnica e extensão rural para agricultura familiar;<br>Incentivar a criação de cooperativas para o processamento de produção;<br>Implementar ações de busca e regularização das associações e cooperativas.<br>Realizar parceria com o SEBRAE, BANCO DO BRASIL e CRESOL para fortalecer as atividades da agricultura<br>Aderir ao programa PAA - Programa de aquisição de alimentos<br>Realizar a regularização fundiária.<br>Realizar o controle social das políticas públicas da agricultura familiar. |                   |                          |
| <b>Compromisso</b>          | Preservar o meio-ambiente, através de práticas adequadas de gestão de resíduos sólidos, pela criação de políticas municipais de incentivo ao manejo adequado destes resíduos, tomando essa prática rentável e socialmente inclusiva.  |                   |                          |
| <b>Órgão Responsável</b>    | Secretaria de Agricultura e Meio Ambiente   |                   |                          |
| <b>Meta</b>                 | Preservar o meio-ambiente, através de práticas adequadas de gestão de resíduos sólidos, pela criação de políticas municipais de incentivo ao manejo adequado destes resíduos, tomando essa prática rentável e socialmente inclusiva.  |                   |                          |
|                             | <b>Órgão Responsável</b>  | <b>Quantidade</b> | <b>Unidade de Medida</b> |
|                             | Secretaria de Agricultura e Meio Ambiente   | 1                 | un                       |
| <b>Regionalização</b>       | <b>Território de Identidade</b>   | <b>Quantidade</b> |                          |
|                             | Todo o Município  | 10.412            |                          |
| <b>Iniciativa:</b>          | Elaborar programas de políticas de preservação, recuperação e uso sustentável dos recursos hídricos;<br>Implementar ações de educação socioambiental;<br>Apoiar a criação e manutenção de associações com o objetivo de gerir as atividades de reciclagem de artesanato, e comercialização dos produtos<br>Implantar aterro sanitário consorciado ou não;<br>Implantar a Coleta seletiva com estímulo a participação das Famílias do município;<br>Programar no calendário escolar ações de conscientização sobre o meio ambiente;<br>Promover a prática de preservação ambiental.  |                   |                          |

# Prefeitura Municipal de Guajeru



**PREFEITURA MUNICIPAL DE GUAJERU**  
**ESTADO DA BAHIA**

**Compromisso** Promover Ações de Apoio Institucional, Monitorar as Atividades de Apoio Logístico, Tecnológico, Suprimentos e Patrimônio com a Modernização da Gestão Administrativa no Âmbito da Secretaria.

**Órgão Responsável** Secretaria de Agricultura e Meio Ambiente

**Meta** Constituir um centro de custos administrativos das unidades orçamentárias constantes dos orçamentos do Município, agregando as despesas que não são passíveis de apropriação em programas ou ações finalísticas.

| Órgão Responsável                         | Quantidade | Unidade de Medida |
|---|------------|-------------------|
| Secretaria de Agricultura e Meio Ambiente | 1          | un                |

**Iniciativa:**  
Manutenção dos Serviços Administrativos  
Remuneração de Pessoal Ativo e Encargos

# Prefeitura Municipal de Guajeru



**PREFEITURA MUNICIPAL DE GUAJERU**  
**ESTADO DA BAHIA**

| Área Temática                      |  | Desenvolvimento Social |                          |
|------------------------------------|--|------------------------|--------------------------|
| <b>Programa</b>                    | Cultura, Esporte e Lazer   |                        |                          |
| <b>Ementa</b>                      | Fortalecer a estrutura do desporto, para-desporto e lazer e fomentar sua prática através de ações com enfoque nos aspectos de saúde, sociais, educativos, econômicos, ambientais, científicos, tecnológicos e inovadores com vistas a contribuir para a melhoria da qualidade de vida da população.  |                        |                          |
| <b>Indicador</b>                   | <b>Unidade de Medida</b>   | <b>Referência</b>      |                          |
| Número de equipamentos construídos | un   | Data<br>2016           | Índice<br>4              |
| <b>Recursos do Programa</b>        | <b>Unidade de Medida</b>   | <b>Data</b>            | <b>Valor R\$</b>         |
|                                    | R\$  | 2018                   | 429.202,60               |
|                                    |  | 2019                   | 448.516,81               |
|                                    |  | 2020                   | 468.700,06               |
|                                    |  | 2021                   | 489.791,56               |
|                                    |  | <b>Total R\$</b>       | <b>1.836.211,03</b>      |
| <b>Compromisso</b>                 | Promover a inclusão social por meio do esporte de participação   |                        |                          |
| <b>Órgão Responsável</b>           | Secretaria de Cultura, Esporte e Lazer   |                        |                          |
| <b>Meta</b>                        | Democratizar a cultura do esporte e lazer, promovendo o desenvolvimento integral bem como valores morais e de cidadania.   |                        |                          |
|                                    | <b>Órgão Responsável</b>   | <b>Quantidade</b>      | <b>Unidade de Medida</b> |
|                                    | Secretaria de Cultura, Esporte e Lazer   | 1                      | un                       |
|                                    | Secretaria de Assistência e Desenvolvimento Social   | 1                      | un                       |
|                                    | Secretaria de Educação   | 1                      | un                       |
| <b>Regionalização</b>              | <b>Território de Identidade</b>  | <b>Quantidade</b>      |                          |
|                                    | Todo o Município   | 10.412                 |                          |
| <b>Iniciativa:</b>                 | Desenvolver atividades esportivas em praças públicas;<br>Realizar eventos esportivos e de lazer comunitários;<br>Promover Dia de Lazer;<br>Realizar eventos esportivos educacionais;<br>Implantar núcleos de iniciação esportiva e inclusão social;<br>Criar calendário esportivo cultural anual, que promova a participação de todos os alunos da rede municipal;<br>Apoiar massivamente as práticas esportivas e culturais;<br>Recuperar espaços desportivos;<br>Construir e recuperar equipamentos esportivos e de lazer;<br>Implantar Parques Urbanos;<br>Incentivar as Escolinhas de Futebol;<br>Implementação de Torneios de Futebol Feminino e Masculino. |                        |                          |
| <b>Compromisso</b>                 | Assegurar aos artistas locais e a juventude espaços adequados para demonstração dos talentos locais.   |                        |                          |
| <b>Órgão Responsável</b>           | Secretaria de Cultura, Esporte e Lazer   |                        |                          |
| <b>Meta</b>                        | Promover a participação dos artistas locais  |                        |                          |
|                                    | <b>Órgão Responsável</b>   | <b>Quantidade</b>      | <b>Unidade de Medida</b> |
|                                    | Secretaria de Cultura, Esporte e Lazer   | 1                      | un                       |
|                                    | Secretaria de Educação   | 1                      | un                       |
|                                    | Secretaria de Assistência e Desenvolvimento Social   | 1                      | un                       |
|                                    | Secretaria de Administração e Planejamento   | 1                      | un                       |
| <b>Regionalização</b>              | <b>Território de Identidade</b>  | <b>Quantidade</b>      |                          |
|                                    | Todo o Município   | 10.412                 |                          |
| <b>Iniciativa:</b>                 | Implementar Núcleo de Apoio aos Artistas locais;<br>Criar espaços culturais.<br>Fomento as manifestações e atividades culturais<br>Criar mecanismo para viabilizar a instalação de sistema de rádio-poste na Praça Antonio Carlos Magalhães  |                        |                          |
| <b>Compromisso</b>                 | Promover Ações de Apoio Institucional, Monitorar as Atividades de Apoio Logístico, Tecnológico, Suprimentos e  |                        |                          |
| <b>Órgão Responsável</b>           | Secretaria de Administração e Planejamento   |                        |                          |
| <b>Meta</b>                        | Constituir um centro de custos administrativos das unidades orçamentárias constantes dos orçamentos do Município.  |                        |                          |
|                                    | <b>Órgão Responsável</b>   | <b>Quantidade</b>      | <b>Unidade de Medida</b> |
|                                    | Secretaria de Administração e Planejamento   | 1                      | un                       |
| <b>Iniciativa:</b>                 | Manutenção dos Serviços Administrativos<br>Remuneração de Pessoal Ativo e Encargos   |                        |                          |

# Prefeitura Municipal de Guajeru



**PREFEITURA MUNICIPAL DE GUAJERU**  
ESTADO DA BAHIA

| Área Temática  |   | Infraestrutura  |                          |
|--|---|---|--------------------------|
| <b>Programa</b>  |   | Infraestrutura para o desenvolvimento                                     |                          |
| <b>Ementa</b>  |   | Ampliar e modernizar a Infraestrutura do município.                       |                          |
| <b>Indicador</b>   | <b>Unidade de Medida</b>                  | <b>Referência</b>   |                          |
|  |   | <b>Data</b>   | <b>Índice</b>            |
| Percentual de estradas municipais com boas condições de trafegabilidade                    | %   | 2017  | 70%                      |
| Percentual de ruas e avenidas municipais com pavimentação                                  | %   | 2017  | 50%                      |
| <b>Recursos do Programa</b>  | <b>Unidade de Medida</b>                  | <b>Data</b>   | <b>Valor R\$</b>         |
|  | R\$                                       | 2018  | 5.584.497,06             |
|  |   | 2019  | 5.835.799,43             |
|  |   | 2020  | 6.098.410,40             |
|  |   | 2021  | 6.372.838,87             |
|  |   | <b>Total R\$</b>  | <b>23.891.545,76</b>     |
| <b>Compromisso</b>   |   | Ampliar e modernizar a infraestrutura do município                        |                          |
| <b>Órgão Responsável</b>   |   | Secretaria de Infraestrutura  |                          |
| Promover a melhoria da infraestrutura urbana do município.                                 |   |   |                          |
| <b>Meta</b>  | <b>Órgão Responsável</b>                  | <b>Quantidade</b>   | <b>Unidade de Medida</b> |
|  | Secretaria de Infraestrutura              | 1   | un                       |
|  | Secretaria de Transporte                  |   |                          |
| <b>Regionalização</b>  | <b>Território de Identidade</b>           | <b>Quantidade</b>   |                          |
|  | Todo o Município                          | 10.412  |                          |
| <b>Iniciativa:</b>   |   |   |                          |
| Ampliar no número de ruas e avenidas com pavimentação e drenagem;                          |   |   |                          |
| Implantar Plano Diretor de Desenvolvimento Urbano;   |   |   |                          |
| Recuperar ruas do município garantindo condições adequadas de trafegabilidade;             |   |   |                          |
| Ampliar a extensão da rede de energia elétrica;  |   |   |                          |
| Criar mecanismos para o planejamento integrado dos trabalhos de manutenção da cidade;      |   |   |                          |
| Adquirir veículos leves e pesados aumentando e diversificando os tipos de serviço;         |   |   |                          |
| Aquisição de um veículo compactador para coleta de lixo                                    |   |   |                          |
| Construção da garagem municipal  |   |   |                          |
| <b>Meta</b>  | <b>Órgão Responsável</b>                  | <b>Quantidade</b>   | <b>Unidade de Medida</b> |
|  | Secretaria de Infraestrutura              | 1   | un                       |
|  | Secretaria de Agricultura e Meio Ambiente |   |                          |
| <b>Regionalização</b>  | <b>Território de Identidade</b>           | <b>Quantidade</b>   |                          |
|  | Zona Rural                                | 100%  |                          |
| <b>Iniciativa:</b>   |   |   |                          |
| Promover a abertura e manutenção de estradas vicinais do município;                        |   |   |                          |
| Melhorar os acessos ao município garantindo condições adequadas de trafegabilidade         |   |   |                          |
| Garantir boas condições de trafegabilidade das estradas municipais;                        |   |   |                          |
| Construção, revitalização de barragens, açudes, tanque, lagos, pontes e passagens molhadas |   |   |                          |
| Construir e ampliar as cisternas para abastecimento de água na zona rural;                 |   |   |                          |
| <b>Compromisso</b>   |   | Desenvolver ações que possam despertar o cuidado das pessoas com a cidade |                          |
| <b>Órgão Responsável</b>   |   | Secretaria de Infraestrutura  |                          |
| <b>Meta</b>  | <b>Órgão Responsável</b>                  | <b>Quantidade</b>   | <b>Unidade de Medida</b> |
|  | Secretaria de Infraestrutura              | 1   | un                       |
|  | Secretaria Agricultura e Meio Ambiente    |   |                          |
| <b>Regionalização</b>  | <b>Território de Identidade</b>           | <b>Quantidade</b>   |                          |
|  | Todo o Município                          | 10.412  |                          |
| <b>Iniciativa:</b>   |   |   |                          |
| Promover parcerias com os moradores para ampliar o cuidado com a cidade;                   |   |   |                          |
| Viabilizar a disponibilização de equipes para manutenção das ruas e avenidas;              |   |   |                          |
| Revitalização do Lago denominado Tanque da Igreja  |   |   |                          |
| Construção e Revitalização de Praças e Ruas do município                                   |   |   |                          |
| Implantar política de controle de poluição visual da cidade;                               |   |   |                          |



# Prefeitura Municipal de Guajeru



**PREFEITURA MUNICIPAL DE GUAJERU**  
**ESTADO DA BAHIA**

**Continuação.**

**Iniciativa:**

Implantar projeto de arborização e ajardinamento dos espaços públicos;  
Acessibilidade mobilidade e cidadania  
Construção de Rede de abastecimento de água.

**Compromisso** Prover a infraestrutura física adequada para a prestação do serviço público, investindo na melhoria constante das edificações públicas

**Órgão Responsável** Secretaria de Infraestrutura

| Meta   | Órgão Responsável                      | Quantidade | Unidade de Medida |
|--|--|------------|-------------------|
| Melhorar a estrutura física dos imóveis públicos | Secretaria de Infraestrutura           | 1          | un                |
|  | Secretaria Agricultura e Meio Ambiente |            |                   |

| Regionalização | Território de Identidade | Quantidade |
|----------------|--------------------------|------------|
|                | Todo o Município         | 10.412     |

**Iniciativa:**

Recuperar e conservar as edificações públicas;  
Construir Centro Administrativo;  
Ampliação e melhorias estruturais no cemitério Municipal  
Ampliar e reformar o Cine Teatro Glauber Rocha  
Construção de banheiros públicos  
Construção de um Centro Agropecuário;  
Construção do velório público;  
Reformar e ampliar os imóveis públicos;  
Reestruturação do Mercado e Feira Livre

**Compromisso** Promover Ações de Apoio Institucional, Monitorar as Atividades de Apoio Logístico, Tecnológico, Suprimentos e

**Órgão Responsável** Secretaria Municipal de Infraestrutura

**Meta** Constituir um centro de custos administrativos das unidades orçamentárias constantes dos orçamentos do Município, agregando as despesas que não são passíveis de apropriação em programas ou ações finalísticas.

| Órgão Responsável                      | Quantidade | Unidade de Medida |
|--|------------|-------------------|
| Secretaria Municipal de Infraestrutura | 1          | un                |

**Iniciativa:**

Manutenção dos Serviços Administrativos  
Remuneração de Pessoal Ativo e Encargos

# Prefeitura Municipal de Guajeru



**PREFEITURA MUNICIPAL DE GUAJERU**  
**ESTADO DA BAHIA**

|  |  |                   |                          |
|--|--|-------------------|--------------------------|
| <b>Área Temática</b>                                       | Desenvolvimento Econômico  |                   |                          |
| <b>Programa</b>  | Desenvolvimento Produtivo  |                   |                          |
| <b>Ementa</b>  | Desenvolver ações para atração de novos investimentos e para o fortalecimento dos setores semiestruturado e estruturados da indústria, mineração e comércio.   |                   |                          |
| <b>Indicador</b>   | <b>Unidade de Medida</b>   | <b>Referência</b> |                          |
|  |  | <b>Data</b>       | <b>Índice</b>            |
| Proporção de pessoas ocupadas em relação à população total | %  | 2010              | 47,89%                   |
| Varição Anual de empregos formais                          | %  | 2010              | 5,34%                    |
| <b>Recursos do Programa</b>                                | <b>Unidade de Medida</b>   | <b>Data</b>       | <b>Valor R\$</b>         |
|  | R\$  | 2018              | 825.647,78               |
|  |  | 2019              | 833.701,93               |
|  |  | 2020              | 843.468,52               |
|  |  | 2021              | 861.448,58               |
|  |  | <b>Total R\$</b>  | <b>3.364.266,81</b>      |
| <b>Compromisso</b>   | Diversificar e fortalecer a economia local   |                   |                          |
| <b>Órgão Responsável</b>                                   | Secretaria de Administração e Planejamento   |                   |                          |
| <b>Meta</b>  | Implementar e manter medidas para incentivo as micro e pequenas empresas   |                   |                          |
|  | <b>Órgão Responsável</b>   | <b>Quantidade</b> | <b>Unidade de Medida</b> |
|  | Secretaria de Administração e Planejamento   | 1                 | un                       |
| <b>Regionalização</b>                                      | <b>Território de Identidade</b>  | <b>Quantidade</b> |                          |
|  | Todo o Município   | 10.412            |                          |
| <b>Iniciativa:</b>   | Manter e fomentar parcerias com o CREDBAHIA;<br>Incentivar a criação de cooperativas municipais;<br>Incentivar uma maior participação das Microempresas e Empresas de Pequeno Porte nas licitações públicas;<br>Apoiar a inovação e desenvolvimento tecnológico nas empresas locais;<br>Fortalecer o segmento das microempresas e empresas de pequeno porte para aumentar a competitividade. |                   |                          |
| <b>Compromisso</b>   | Promover Ações de Apoio Institucional, Monitorar as Atividades de Apoio Logístico, Tecnológico, Suprimentos e Patrimônio com a Modernização da Gestão Administrativa no Âmbito da Secretaria.  |                   |                          |
| <b>Órgão Responsável</b>                                   | Secretaria Municipal de Administração  |                   |                          |
| <b>Meta</b>  | Constituir um centro de custos administrativos das unidades orçamentárias constantes dos orçamentos do Município, agregando as despesas que não são passíveis de apropriação em programas ou ações finalísticas.   |                   |                          |
|  | <b>Órgão Responsável</b>   | <b>Quantidade</b> | <b>Unidade de Medida</b> |
|  | Secretaria Municipal de Administração  | 1                 | un                       |
| <b>Iniciativa:</b>   | Manutenção dos Serviços Administrativos<br>Remuneração de Pessoal Ativo e Encargos   |                   |                          |

# Prefeitura Municipal de Guajeru



**PREFEITURA MUNICIPAL DE GUAJERU**  
**ESTADO DA BAHIA**

|                                |   |                     |                          |
|--------------------------------|---|---------------------|--------------------------|
| <b>Área Temática</b>           | Planejamento e Gestão   |                     |                          |
| <b>Programa</b>                | Planejamento e Gestão Estratégica   |                     |                          |
| <b>Ementa</b>                  | Desenvolver ações voltadas para o planejamento governamental.   |                     |                          |
| <b>Indicador</b>               | <b>Unidade de Medida</b>  | <b>Referência</b>   |                          |
| Nível de execução orçamentária | %   | <b>Data</b><br>2016 | <b>Índice</b><br>69,37%  |
| <b>Recursos do Programa</b>    | <b>Unidade de Medida</b>  | <b>Data</b>         | <b>Valor R\$</b>         |
|                                | R\$   | 2018                | 1.068.471,67             |
|                                |   | 2019                | 1.025.552,90             |
|                                |   | 2020                | 1.085.202,78             |
|                                |   | 2021                | 1.047.536,90             |
|                                |   | <b>Total R\$</b>    | <b>4.226.764,25</b>      |
| <b>Compromisso</b>             | Planejar a ação governamental, visando a eficiência e a integração das Políticas Públicas   |                     |                          |
| <b>Órgão Responsável</b>       | Secretaria de Administração e Planejamento  |                     |                          |
| <b>Meta</b>                    | Elaborar planejamento de gestão estratégica visando a efetividade das políticas públicas  |                     |                          |
|                                | <b>Órgão Responsável</b>  | <b>Quantidade</b>   | <b>Unidade de Medida</b> |
|                                | Secretaria de Administração e Planejamento  | 1                   | un                       |
| <b>Regionalização</b>          | <b>Território de Identidade</b>   | <b>Quantidade</b>   |                          |
|                                | Todo o Município  | 10.412              |                          |
| <b>Iniciativa:</b>             | Implantação do planejamento estratégico municipal;<br>Implementar as formas de divulgação de relatórios anuais;<br>Acompanhar, monitoramento e avaliar os programas governamentais;<br>Desenvolver instrumentos e estratégia para oitiva popular;<br>Capacitar os técnicos em planejamento.         |                     |                          |
| <b>Compromisso</b>             | Aprimorar o modelo e as práticas de gestão, disseminando tecnologias, implementando ações de melhoria e de desenvolvimento da cultura organizacional orientada para resultados, visando elevar a qualidade na prestação de serviços   |                     |                          |
| <b>Órgão Responsável</b>       | Secretaria de Administração e Planejamento  |                     |                          |
| <b>Meta</b>                    | Melhorar a qualidade do serviço público através da valorização e treinamento dos servidores   |                     |                          |
|                                | <b>Órgão Responsável</b>  | <b>Quantidade</b>   | <b>Unidade de Medida</b> |
|                                | Secretaria de Administração e Planejamento  | 1                   | un                       |
| <b>Regionalização</b>          | <b>Território de Identidade</b>   | <b>Quantidade</b>   |                          |
|                                | Todo o Município  | 10.412              |                          |
| <b>Iniciativa:</b>             | Desenvolver práticas de modernização administrativa;<br>Desenvolvimento de projetos de melhoria continuada;<br>Capacitar os servidores públicos nas diversas áreas;<br>Promover e fortalecer o acesso às entidades representativas para oferta de oficina, cursos e treinamento profissionalizante. |                     |                          |
| <b>Compromisso</b>             | Aperfeiçoar a gestão dos processos de compras públicas, visando potencializar a ação do Município por meio da economia gerada, tempestividade e qualidade dos serviços e produtos adquiridos, bem como otimizar o controle dos bens móveis e imóveis do patrimônio público                          |                     |                          |
| <b>Órgão Responsável</b>       | Secretaria de Administração e Planejamento  |                     |                          |
| <b>Meta</b>                    | Implementar o planejamento de compras e contratação de serviços   |                     |                          |
|                                | <b>Órgão Responsável</b>  | <b>Quantidade</b>   | <b>Unidade de Medida</b> |
|                                | Secretaria de Administração e Planejamento  | 1                   | un                       |
| <b>Regionalização</b>          | <b>Território de Identidade</b>   | <b>Quantidade</b>   |                          |
|                                | Todo o Município  | 10.412              |                          |
| <b>Iniciativa:</b>             | Implementar a gestão de estoque;<br>Realizar mapeamento, redesenho e priorização dos processos de licitação;<br>Aperfeiçoar o sistema de operação com veículo;<br>Realizar capacitação da guarda municipal patrimonial;<br>Reestruturar o controle do Almoxnafado.                                  |                     |                          |

# Prefeitura Municipal de Guajeru



**PREFEITURA MUNICIPAL DE GUAJERU**  
**ESTADO DA BAHIA**

|   |  |                   |                          |
|---|--|-------------------|--------------------------|
| <b>Compromisso</b>  | Melhorar o acesso do cidadão aos serviços públicos, por meio da simplificação de processos e redução de burocracia, com um padrão de atendimento qualificado e impessoal   |                   |                          |
| <b>Órgão Responsável</b>  | Secretaria de Administração e Planejamento   |                   |                          |
| <b>Meta</b>   | Melhorar o acesso do cidadão aos serviços públicos   |                   |                          |
|   | <b>Órgão Responsável</b>   | <b>Quantidade</b> | <b>Unidade de Medida</b> |
|   | Secretaria de Administração e Planejamento   | 1                 | un                       |
| <b>Regionalização</b>   | <b>Território de Identidade</b>  |                   | <b>Quantidade</b>        |
|   | Todo o Município   |                   | 10.412                   |
| <b>Iniciativa:</b>  |  |                   |                          |
| Implantar o SACM - Serviços de Atendimento ao Cidadão do Município;<br>Implantar processo de protocolo informatizado;<br>Implantar a Ouvidoria. |  |                   |                          |
| <b>Compromisso</b>  | Promover Ações de Apoio Institucional, Monitorar as Atividades de Apoio Logístico, Tecnológico, Suprimentos e  |                   |                          |
| <b>Órgão Responsável</b>  | Secretaria de Administração e Planejamento   |                   |                          |
| <b>Meta</b>   | Constituir um centro de custos administrativos das unidades orçamentárias constantes dos orçamentos do Município, agregando as despesas que não são passíveis de apropriação em programas ou ações finalísticas. |                   |                          |
|   | <b>Órgão Responsável</b>   | <b>Quantidade</b> | <b>Unidade de Medida</b> |
|   | Secretaria de Administração e Planejamento   | 1                 | un                       |
| <b>Iniciativa:</b>  |  |                   |                          |
| Manutenção dos Serviços Administrativos<br>Remuneração de Pessoal Ativo e Encargos  |  |                   |                          |

014 310001 00

# Prefeitura Municipal de Guajeru



**PREFEITURA MUNICIPAL DE GUAJERU**  
**ESTADO DA BAHIA**

|                                       |  |                     |                          |
|---------------------------------------|--|---------------------|--------------------------|
| <b>Área Temática</b>                  | Gestão Fiscal  |                     |                          |
| <b>Programa</b>                       | Gestão Fiscal Democrática  |                     |                          |
| <b>Ementa</b>                         | Melhorar a eficiência, eficácia e transparência da Gestão Fiscal, maximizando a arrecadação dos tributos e o controle do gasto público.  |                     |                          |
| <b>Indicador</b>                      | <b>Unidade de Medida</b>   | <b>Referência</b>   |                          |
| Percentual da Dívida Ativa Recuperada | %  | <b>Data</b><br>2016 | <b>Índice</b><br>1,02%   |
| <b>Recursos do Programa</b>           | <b>Unidade de Medida</b>   | <b>Data</b>         | <b>Valor R\$</b>         |
|                                       | R\$  | 2018                | 1.022.166,11             |
|                                       |  | 2019                | 1.090.663,48             |
|                                       |  | 2020                | 1.162.243,34             |
|                                       |  | 2021                | 1.237.044,29             |
|                                       |  | <b>Total R\$</b>    | <b>4.512.117,22</b>      |
| <b>Compromisso</b>                    | Maximizar a arrecadação dos tributos e o controle do gasto público.  |                     |                          |
| <b>Órgão Responsável</b>              | Secretaria de Finanças   |                     |                          |
| <b>Meta</b>                           | Desenvolver ações baseados em sistemas informatizados e integrados na área tributária e financeira   |                     |                          |
|                                       | <b>Órgão Responsável</b>   | <b>Quantidade</b>   | <b>Unidade de Medida</b> |
|                                       | Secretaria de Finanças   | 1                   | un                       |
| <b>Regionalização</b>                 | <b>Território de Identidade</b>  | <b>Quantidade</b>   |                          |
|                                       | Todo o Município   | 10.412              |                          |
| <b>Iniciativa:</b>                    | Capacitar servidores na área tributária, financeira e contábil;<br>Aperfeiçoar o controle eficiente da arrecadação tributária;<br>Implantar gestão da dívida ativa tributária e não tributária;<br>Revisar o Código Tributário Municipal;<br>Revisar a Planta de Cadastro de Imóveis;<br>Implantar e integrar o Sistema de Gerenciamento do Imposto. |                     |                          |
| <b>Compromisso</b>                    | Pagamento da Dívida Pública Interna  |                     |                          |
| <b>Órgão Responsável</b>              | Secretaria de Finanças   |                     |                          |
| <b>Meta</b>                           | Amortização e diminuição gradativa de Dívidas  |                     |                          |
|                                       | <b>Órgão Responsável</b>   | <b>Quantidade</b>   | <b>Unidade de Medida</b> |
|                                       | Secretaria de Finanças   | 1                   | un                       |
| <b>Iniciativa:</b>                    | Pagamentos de Precatórios<br>Amortização de Dívida Contratual Interna  |                     |                          |
| <b>Compromisso</b>                    | Promover Ações de Apoio Institucional, Monitorar as Atividades de Apoio Logístico, Tecnológico, Suprimentos e Patrimônio com a Modernização da Gestão Administrativa no Âmbito da Secretaria.  |                     |                          |
| <b>Órgão Responsável</b>              | Secretaria Municipal de Finanças   |                     |                          |
| <b>Meta</b>                           | Constituir um centro de custos administrativos das unidades orçamentárias constantes dos orçamentos do Município, agregando as despesas que não são passíveis de apropriação em programas ou ações finalísticas.   |                     |                          |
|                                       | <b>Órgão Responsável</b>   | <b>Quantidade</b>   | <b>Unidade de Medida</b> |
|                                       | Secretaria Municipal de Finanças   | 1                   | un                       |
| <b>Iniciativa:</b>                    | Manutenção dos Serviços Administrativos<br>Remuneração de Pessoal Ativo e Encargos   |                     |                          |

# Prefeitura Municipal de Guajeru



**PREFEITURA MUNICIPAL DE GUAJERU**  
**ESTADO DA BAHIA**

|                             |  |                   |                          |
|-----------------------------|--|-------------------|--------------------------|
| <b>Area Temática</b>        | Ação Legislativa   |                   |                          |
| <b>Programa</b>             | Fortalecimento da Ação Legislativa   |                   |                          |
| <b>Ementa</b>               | Apreciar proposições em geral, apurar fatos determinados, exercer a fiscalização e o controle externo dos órgãos e de seus representantes do Poder Público e desempenhar as demais prerrogativas constitucionais do Órgão e de seus membros. |                   |                          |
| <b>Indicador</b>            | <b>Unidade de Medida</b>   | <b>Referência</b> |                          |
| Projetos de Lei             | Un   | Data<br>2017      | Índice<br>06             |
| <b>Recursos do Programa</b> | <b>Unidade de Medida</b>   | <b>Data</b>       | <b>Valor R\$</b>         |
|                             | R\$  | 2018              | 1.290.900,00             |
|                             |  | 2019              | 1.414.990,00             |
|                             |  | 2020              | 1.561.989,00             |
|                             |  | 2021              | 1.718.187,00             |
|                             |  | <b>Total R\$</b>  | <b>5.986.066,00</b>      |
| <b>Compromisso</b>          | Estabelecer novo padrão de relação entre Estado e sociedade, exercendo a fiscalização e o controle externo dos órgãos e representantes do Poder Público, com transparência e interatividade, enfatizando a normatização e o controle social. |                   |                          |
| <b>Órgão Responsável</b>    | Câmara Municipal de Vereadores   |                   |                          |
| <b>Meta</b>                 | Aprimorar o exercício de fiscalização  |                   |                          |
|                             | <b>Órgão Responsável</b>   | <b>Quantidade</b> | <b>Unidade de Medida</b> |
|                             | Câmara Municipal de Vereadores   | 1                 | Câmara                   |
| <b>Regionalização</b>       | <b>Território de Identidade</b>  | <b>Quantidade</b> |                          |
|                             | Todo o Município   |                   |                          |
| <b>Iniciativa:</b>          | Exercício da Ação Legislativa;<br>Implementar a Câmara Itinerante;<br>Capacitar servidores;<br>Modernizar a administração da Câmara.   |                   |                          |
| <b>Compromisso</b>          | Promover Ações de Apoio Institucional, Monitorar as Atividades de Apoio Logístico, Tecnológico, Suprimentos e  |                   |                          |
| <b>Órgão Responsável</b>    | Câmara Municipal de Vereadores   |                   |                          |
| <b>Meta</b>                 | Constituir um centro de custos administrativos das unidades orçamentárias constantes dos orçamentos do Município, agregando as despesas que não são passíveis de apropriação em programas ou ações finalísticas.                             |                   |                          |
|                             | <b>Órgão Responsável</b>   | <b>Quantidade</b> | <b>Unidade de Medida</b> |
|                             | Câmara Municipal de Vereadores   | 1                 | un                       |
| <b>Iniciativa:</b>          | Manutenção dos Serviços Administrativos<br>Remuneração de Pessoal Ativo e Encargos   |                   |                          |

# Prefeitura Municipal de Guajeru

PREFEITURA MUNICIPAL DE GUAJERU  
ESTADO DA BAHIA



## Plano Plurianual 2018 - 2021

### Anexo IV - RESUMO

| Eixo Estruturante  | Area Temática                      | Programa                              | Orgãos   | Valor                     |
|--|------------------------------------|---------------------------------------|--|---------------------------|
| Planejamento e gestão compartilhada, voltada para resultados estratégicos para o desenvolvimento social, econômico e sustentável | Política Social                    | Política Social                       | Secretaria de Assistência e Desenvolvimento Social | R\$ 5.904.577,74          |
|  | Saúde                              | Saúde para todos                      | Secretaria de Saúde                                | R\$ 20.992.119,74         |
|  | Educação                           | Educação de qualidade para todos      | Secretaria de Educação                             | R\$ 33.209.695,04         |
|  | Desenvolvimento e Sustentabilidade | Desenvolvimento e Sustentabilidade    | Secretaria Agricultura e Meio Ambiente             | R\$ 1.808.921,42          |
|  |                                    |                                       | Secretaria de Cultura, Esporte e Lazer             |                           |
|  | Desenvolvimento Social             | Cultura, Esporte e Lazer              | Secretaria de Assistência e Desenv. Social         | R\$ 1.836.211,03          |
|  |                                    |                                       | Secretaria de Educação                             |                           |
|  | Infraestrutura                     | Infraestrutura para o desenvolvimento | Secretaria de Administração e Planejamento         |                           |
|  |                                    |                                       | Secretaria de Infraestrutura                       |                           |
|  |                                    |                                       | Secretaria de Transporte                           | R\$ 23.891.545,76         |
|  | Desenvolvimento Econômico          | Desenvolvimento Produtivo             | Secretaria de Agricultura e Meio Ambiente          |                           |
|  |                                    |                                       | Secretaria de Administração e Planejamento         | R\$ 3.364.266,81          |
|  | Planejamento e Gestão              | Planejamento e Gestão Estratégica     | Secretaria de Administração e Planejamento         | R\$ 4.226.764,25          |
| Secretaria de Finanças   |                                    |                                       | R\$ 4.512.117,22                                   |                           |
| Gestão Fiscal  | Gestão Fiscal Democrática          |                                       | R\$ 5.986.066,00                                   |                           |
| Ação Legislativa   | Fortalecimento da Ação Legislativa | Câmara Municipal de Vereadores        |  | R\$ 105.732.285,01        |
| <b>Total</b>   |                                    |                                       |  | <b>R\$ 105.732.285,01</b> |

A gestão compartilhada, voltada para resultados